

ANNO 1524

**LATVIJAS
AKADĒMISKĀ
BIBLIOTĒKA**



ANNO 1524

**LATVIJAS
AKADĒMISKĀ
BIBLIOTĒKA**

UDK 027

La 805

Par izdevumu atbild
Venta Kocere

Latvijas Akadēmiskā bibliotēka: [Pros-
La 805 pekts]. - 4., pārstr. un papild. izd. - Rīga:
Latvijas Akadēmiskā bibliotēka, 1999. - 32
lpp.: il.

ISBN 9984-538-36-2.

Prospekts iepazīstina ar Latvijas Akadēmiskās
bibliotēkas vēsturi, šodienu un nākotnes iecerēm.

UDK 027

ISBN 9984-538-36-2

© Latvijas Akadēmiskā
bibliotēka, 1999

BIBLIOTĒKA KOPSOLĪ AR SABIEDRĪBAS ATTĪSTĪBU

Datu vākšana un izskaidrošana, pieredzes un zināšanu uzkrāšana, informācijas pārraide un apmaiņa vienmēr ir bijuši būtiski procesi, kas raksturo cilvēces attīstību. Sabiedrības attīstība ir cieši saistīta ar informācijas apstrādi, tajā piedalās visi sabiedrības locekļi un bez informācijas apstrādes principiāli nevar eksistēt neviena sociālā sistēma. Tieši pieaugošais apstrādājamās informācijas apjoms un augstāks tās apstrādes līmenis ir jaunas, attīstītākas sociālās sistēmas pamatiezīme. Cilvēku sadarbībai informācijas apstrādē kalpo ārējie informācijas pārraides un uzglabāšanas līdzekļi - simboli, valodas, zīmējumi, rakstība, iespiešana, pēdējā laikā arī strauji progresējošās informācijas un komunikāciju tehnoloģijas.

Informācijas un zināšanu izmantošana darbā un darba attiecībās, mācībās, ikdienas dzīvē nepārtraukti un strauji paplašinās. Informācijas nozīmīgums visās tautsaimniecības un sociālās dzīves nozarēs, cilvēka un tehnisko informācijas apstrādes sistēmu simbioze, reāls informācijas apstrādes procesu iespaids uz sabiedrību paceļ triādi *dati - informācija - zināšanas* jaunā augstākā līmenī. Informācija iegūst īpašu nozīmi, tā kļūst par svarīgu, pat stratēģisku nacionālu bagātību, līdzīgi derīgajiem izrakteniem un enerģijas avotiem. Būtiski izmainās sabiedriskās attiecības, sāk veidoties jauns, augstāk organizēts sabiedrības tips - informācijas sabiedrība.

Kvalitatīvas zinātniskās, tehniskās, tehnoloģiskās, vispārējās uzzīņu informācijas apgāde aplūkojama saistīti ar informācijas sabiedrības veidošanos Latvijā, ar kopējiem valsts informatizācijas plāniem, kas arī nosaka šādas informācijas piegādātājas - Latvijas Akadēmiskās bibliotēkas darbības stratēģiju.

Sodien Latvijas Akadēmiskā bibliotēka no tradicionālās grāmatu krātuves pārveidojusies par modernu informācijas iestādi, kas veic visus informācijas apstrādes procesus - no tās radīšanas un vākšanas līdz piegādes lietotājam vajadzīgajā laikā, vietā un formā.

VĒSTURE

Latvijas Akadēmiskā bibliotēka (LAB), viena no vecākajām bibliotēkām Eiropā, dibināta 1524. gadā, reformācijas kustības laikā. Tās pamatā bija 5 reliģiska satura grāmatas (4 no tām saglabājušās līdz mūsu dienām), ko Rīgas rāte nodeva «vispārīgai lietošanai». No 1524. līdz 1945. gadam ar nosaukumu *Rīgas pilsētas bibliotēka* (Bibliotheca Rigensis) tā bija pazīstama nevien Baltijā, bet arī ārzemēs.

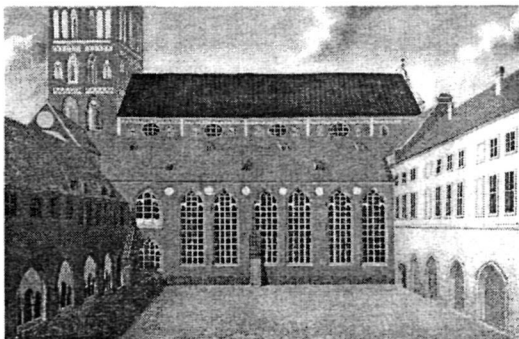
Spriežot pēc grāmatām ar ierakstiem, kas liecina par to piederību klosteriem, bibliotēkas pamatfonda lielums pirmajā pastāvēšanas periodā bija daži simti eksemplāru. Pirmajos divos gadsimtos bibliotēkas fonds pieauga lēni. Grāmatas pārsvarā bija reliģiska satura, galvenokārt latīņu valodā; fondā atradās arī viduslaiku filozofu, antīko autoru darbi, kā arī grāmatas par medicīnu un vēsturi, ko tagad varam uzskatīt par zinātniskās bibliotēkas pirmsākumu.



Pirmās četras grāmatas, kas saglabājušās no Rīgas pilsētas bibliotēkas (1524. gads).

Sākumposmā gandrīz vienīgais, bet vēlāk nozīmīgākais bibliotēkas fonda papildināšanas avots bija dāvinājumi. Ar 17. gs. bibliotēka visai regulāri saņēma Domskolas un ģimnāzijas pasniedzēju disertācijas, disputos un svinīgos gadījumos teikto runu publicējumus, kā arī Rīgas iespiedēju izdotos darbus. Grāmatas ieguva arī no ārzemju tirgotājiem, kas iebrauca Rīgā.

Rīgas pilsētas bibliotēkas izaugsmi veicināja pakāpeniska, kaut arī lēna, zinātnes dzīves aktivizēšanās, kad Rīga arvien vairāk kļuva par starpnieku Krievijas un Rietumeiropas ekonomisko, kultūras un zinātnes sakaru realizēšanā pēc Vidzemes iekļaušanas Krievijas impērijā 18. gs. sākumā. Līdzās agrākiem komplektēšanas avotiem, vērtīgs ieguvums bija grāmatu apmaiņa ar Pēterburgas Zinātņu akadēmiju, kura piesūtīja pa



Bibliotēkas telpas no 1553. līdz 1891. gadam
Doma baznīcas krustejā.

vienam bezmaksas eksemplāram no visiem saviem izdevumiem. Tādējādi Rīgas pilsētas bibliotēka saņēma jaunāko literatūru visās dabaszinātņu nozarēs, īpaši matemātikā, savukārt sūtot uz Pēterburgu savā rīcībā esošās grāmatas par Krievijas vēsturi. Šāda grāmatu apmaiņa turpinājās gandrīz 180 gadu - līdz 1915. gadam.

Apgaismības ideju ietekmē 18. gs. 90. gados pieauga interese par sabiedriskajām zinātnēm, paplašinājās grāmatizdevēju darbība. Latviešu, krievu un ārzemju autoru darbu izdošanu Latvijā veicināja cittautu iespiecēju, īpaši Hartknohu, darbība. Straujāk pieaugot bibliotēkas fondiem (no 5 000 eks. 1732. gadā līdz 11 500 eks. 90. gados), mainījās arī to sastāvs - palielinājās literatūras īpatsvars dabaszinātnēs.

Lielākas pārmaiņas bibliotēkas darbā ienesa 19. gs. ekonomiskās un kultūras dzīves rosība un cara valdības reformas. Sevišķi strauji pieauga bibliotēkas fondi: 1900. gadā to apjoms bija vairāk nekā 100 000 eks., kas izskaidrojams gan ar plašu iedzīvotāju slāņu

interesi par bibliotēku, gan ar 70.-80. gadu reformām.

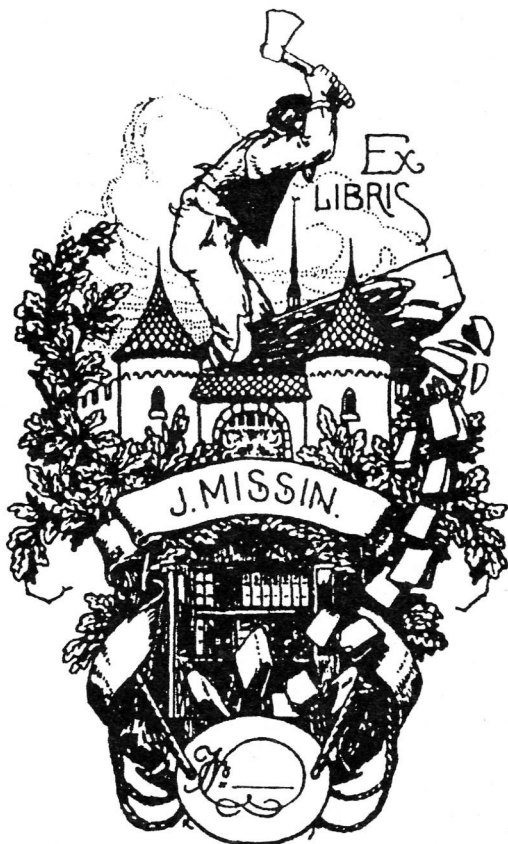
Bibliotēkā pārsvarā bija zinātniskā literatūra, galvenokārt vācu valodā, bet 19. gs. Rīgā strauji palielinājās latviešu iedzīvotāju īpatsvars. Pēc revīzijas 1905.-1907. gada revolūcijas priekšvakarā paredzēja vairāk iegādāties literatūru latviešu valodā.

1920.-1940. gadā, Latvijas republikas laikā, bibliotēkas komplektēšanā saglabājās iepriekšējās tradīcijas - humanitārais profils ar literatūru latviešu, krievu un svešvalodās. Svarīgākie notikumi bibliotēkas dzīvē bija obligātā bezmaksas eksemplāra saņemšana, sākot ar 1921. gadu, un Latviešu grāmatu nodaļas izveidošana.

1941. gada vasarā, karadarbības laikā Rīgā, bibliotēka, kas atradās kādreizējā rātsnamā, nodega. No vairāk nekā 400 000 iespieddarbu lielā fonda saglabājās ap 46 000 eksemplāru, kas atradās seifos. 1944. gada rudenī Rīgas pilsētas bibliotēkai ierādīja telpas 1782. gadā pirmajam Rīgas teātrim celtajā ēkā un piešķīra daudz līdzekļu tās atjaunošanai; 1945. gadā to pārdēvēja par Valsts vēsturisko bibliotēku, bet 1946. gadā nodeva veidojamai Zinātņu akadēmijai, un tā sāka saukties - *Latvijas PSR Zinātņu akadēmijas Fundamentālā bibliotēka, dibināta 1524. gadā.*

Šīs bibliotēkas vēsturē nozīmīga vieta ir citai - Misiņa bibliotēkai.

1885. gadā izcilais latviešu bibliofils un bibliogrāfs Jānis Misiņš (1862-1945) sāk īstenot savu ieceri - izveidot bibliotēku, kurā būtu uzkrāts viss, kas izdots Latvijā, un visas pasaules izdevumi, kuriem ir kāds sakars ar Latviju.



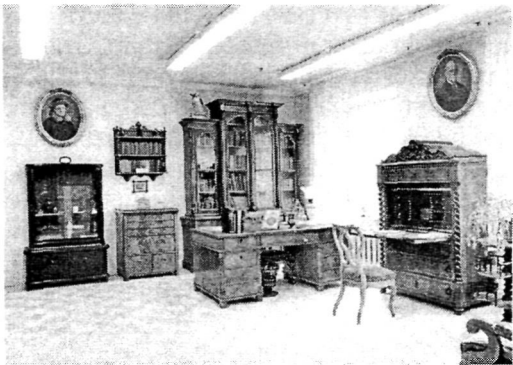
J. Mišņa grāmatzīme.
Mākslinieks R. Zariņš.

Par Mišņa bibliotēkas dibināšanas dienu uzskata 1885. gada 19. septembri, kad J. Mišņš saņēma Vidzemes gubernatora atļauju savās tēva mājās «Krācēs» atvērt privātu bibliotēku. Faktiski J. Mišņš bija sācis izsniegt grāmatas lasīšanai apkārtējiem iedzīvotājiem jau vairākus gadus agrāk. Ir saglabāties ap 1890. gadu tapušais *Rādītājs par*

Krāces J. Misiņa grāmatu krātuvi, kurā atzīmēti bibliotēkas pirmie 500 sējumi. Grāmatu sarakstā ir daudzi reti izdevumi, kas nebija sevišķi piemēroti lasīšanai lauku ļaudīm, bet bija labs pirmsākums latviešu zinātniskās bibliotēkas izveidei, piemēram, G. F. Stendera *Lettische Grammatik* un *Lettisches Lexikon*, K. Valdemāra un G. Merķeļa raksti vācu valodā u. tml. izdevumi.

1892. gadā J. Misiņš ar visu bibliotēku ierodas Lejasciemā un blakus bibliotēkai atver grāmatu un kancelejas preču tirgotavu. Lejasciemā bibliotēkas grāmatu skaits pieaug no 500 līdz 5 000 sējumiem. 1906. gadā J. Misiņš ar daļu savas bibliotēkas pārceļas uz Rīgu, bet daļu grāmatu atstāj «Krācēs». J. Misiņš turpina vākt visu, kas rakstīts latviski un par Latviju. Jau šajā laikā Misiņa bibliotēka ir izaugusi par plašāko latviešu grāmatu krātuvi. Pirmā pasaules kara laikā daļa grāmatu, iesaiņota kastēs, glabājās Sv. Jura hospitāļa pagrabos.

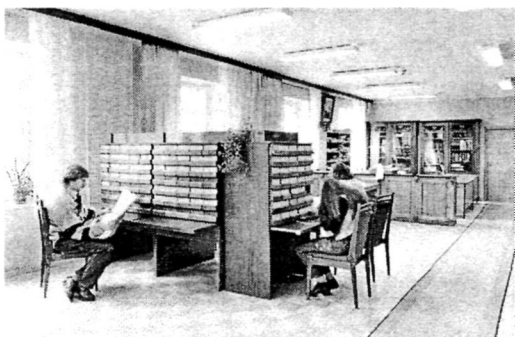
No 1919. līdz 1921. gadam J. Misiņš ar savu bibliotēku mitinās pāris dzīvokļos Skolas ielā 25. Taču arī šeit visām grāmatām vietas nepietiek. Nodibinoties patstāvīgai Latvijas Republikai, pieaug Latvijā iespiesto grāmatu skaits. Nepieciešamo bibliotēkas paplašināšanu apgrūtina J. Misiņa ierobežotie materiālie līdzekļi. 1924. gada 22. decembrī Rīgas pilsētas valde izskata J. Misiņa priekšlikumu par bibliotēkas nodošanu Rīgas pilsētai, 1925. gada 1. decembrī tiek noslēgts attiecīgais līgums, bet bibliotēku pēc nodošanas Rīgas pilsētai oficiāli atklāj tikai 1928. gada 2. martā. Par bibliotēkas vadītāju pēc J. Misiņa ieteikuma ieceļ pazīstamo literātu Kārli Egli. Pilsētai nodotā krājuma inventāra grāmatā ir 28 000 ierakstu.



J. Misiņa piemiņas istaba.

Tajā laikā Misiņa bibliotēka kļūst par ievērojamu kultūras centru. Tās lasītāji bijuši gandrīz visi tā laika izcilākie latviešu rakstnieki, mākslinieki, zinātnieki. To vidū - Rainis, J. Jaunsudrabiņš, A. Čaks, J. Endzelīns, P. Stradiņš un daudzi citi. Kultūras un sabiedriskie darbinieki Misiņa bibliotēkai dāvina grāmatas, rokrakstus un pat veselus arhīvus. No 1932. gada bibliotēka sāk saņemt iespieddarbu obligāto eksemplāru. K. Egle papildina bibliotēkas fondus arī ar Padomju Savienībā 20.-30. gados izdotajām latviešu grāmatām un periodiskajiem izdevumiem.

1941. gada 3. aprīlī Misiņa bibliotēka jau ar 65 000 sējumiem no Rīgas pilsētas valdes pakļautības pāriet Izglītības Tautas komisiariāta pārziņā. 1945. gada vasarā bibliotēka pārceļas uz jaunām telpām Skolas ielā 3. Telpas ir pietiekamas tobrīd fondos esošajiem 77 000 eksemplāriem. 1946. gada 5. jūnijā ar Latvijas PSR Ministru Padomes lēmumu arī Misiņa bibliotēku nodod jaundibinātajai Latvijas PSR Zinātņu akadēmijai.



Misiņa bibliotēkas katalogi.

1954. gadā Misiņa bibliotēku pievieno Fundamentālajai bibliotēkai. Līdz ar to tās esošie fondi - daudzu pasaules valstu autoru darbi eksaktajās un humanitārajās zinātnēs tiek organiski papildināti ar fondu, kura nozīmīgums Latvijas kultūrai un vēsturei nav pārvērtējams. Izveidojas unikāls, Latvijā informatīvi vērtīgākais un pilnīgākais materiālu krājums. Reorganizējot Zinātņu akadēmiju, 1992. gadā Fundamentālā bibliotēka kļūst par pilnīgi patstāvīgu Latvijas Akadēmisko bibliotēku, bet tās sastāvā kā atsevišķa struktūrvienība arī šodien ir Misiņa bibliotēka.

Šodien bibliotēka nodrošina visdažādākās informācijas pieejamību jebkuram valsts iedzīvotājam - zinātniekam, tautsaimniecības speciālistam un ierēdnim, skolotājam, augstskolas pasniedzējam un studentam, Latvijas inteliģencei. Bibliotēkas informācijas materiālu krājums un lietotājiem piedāvāto pakalpojumu klāsts turpina papildināties atbilstoši šodienas informācijas apgādes tendencēm.



Bibliotēkas ēka
Lielvārdes ielā 24.

BIBLIOTĒKAS FONDI

Bibliotēkas fondos, kuri izvietoti divās ēkās (Rīgā, Rūpniecības ielā 10 un Lielvārdes ielā 24), šodien ir vairāk nekā 3 milj. iespaiddarbu un npublicēto dokumentu



Bibliotēkas ēka
Rūpniecības ielā 10.

eksemplāru uz dažādiem informācijas nesējiem - papīra, mikrofilmām, optiskajiem diskiem u.c., turklāt lietotājiem ir pieejami absolūti visi bibliotēkas fondi. To sastāvā ir zinātniskā literatūra, enciklopēdijas, vārdnīcas, rokasgrāmatas, mācību literatūra, bibliogrāfiskie līdzekļi un periodiskie izdevumi visās zinātņu nozarēs. Literatūra dabaszinātnēs, tehniskajās zinātnēs, kā arī sociālajās un humanitārajās zinātnēs ir vienādā apjomā, veidojot apmēram 25-30% no kopējā fonda.

Literatūra fondos pavisam ir 69 pasaules tautu valodās: 25% no kopskaita ir literatūra latviešu valodā, 40% - krievu, pa 15% - angļu un vācu valodā.

Bibliotēka saņem divus Latvijā izdoto informācijas materiālu obligātos bezmaksas eksemplārus. Tā uztur starptautisko literatūras apmaiņu ar vairāk nekā 700 ārzemju partneriem.



Lasītava Lielvārdes ielā 24.

CENTRĀLAIS FONDS

BALSTS ZINĀTNEI UN IZGLĪTĪBAI

Centrālais fonds (Lielvārdes ielā 24) ir lielākais bibliotēkas fonds pēc apjoma - vairāk nekā 2 milj. eks. visās zinātņu nozarēs. Tam ir nozīmīga loma lietotāju apkalpošanā. Tajā visvairāk literatūras ir svešvalodās (80%). 60% no kopējā fonda ir periodiskie izdevumi. Pēdējos trīs gados izdoto žurnālu brīvpieejas fonds apmeklētājiem dod iespēju apskatīt un atlasīt izdevumus pašiem.

Pirms dažiem gadiem no Vācijas zinātnes biedrības «Deutsche Forschungsgemeinschaft» un izdevniecības «Springer-Verlag» bibliotēka saņēma ļoti vērtīgu neorganiskās ķīmijas rokasgrāmatu *Gmelin Handbook of Inorganic and Organometallic Chemistry* 650 sējumos. Tas ir vienīgais šīs unikālās rokasgrāmatas komplekts Baltijā. Ar slaveno zinātniskās literatūras izdevniecību «Springer-Verlag» bibliotēka sadarbojas jau ilgu laiku. Pateicoties šai sadarbībai



Misiņa bibliotēkas lasītava.

ir bijis iespējams iegādāties plašu gan šīs, gan citu Eiropas zinātniskās literatūras izdevniecību jaunāko zinātnisko grāmatu klāstu.

MISIŅA BIBLIOTĒKA

VISS PAR LATVIJU UN LATVIEŠIEM

Arī šodien Misiņa bibliotēkas (Rūpniecības ielā 10) fondi tiek komplektēti pēc iepriekšējiem principiem - te ieplūst visi Latvijas iespaiddarbi, latviešu autoru darbi un to tulkojumi, izdevumi par Latviju un latviešiem. Kopš 50. gadu beigām starptautiskās grāmatu apmaiņas ceļā vai kā dāvinājumi Misiņa bibliotēkai tiek saņemti ārzemēs izdotie latviešu iespaiddarbi. Saņemto eksemplāru skaits toreiz bija mazs, jo šī literatūra nonāca Literatūras speciālās glabāšanas nodaļā. Piekļuvi tai apgrūtināja īpašu atļauju nepieciešamība, tādēļ arī dāvinātāju bija maz. Kopš 1987. gada šie fondi pakāpeniski sapludināti vienotā, visiem lasītājiem pieejamā fondā. Ar šo pašu laiku sāk

pienākt arī pirmie lielie Latvijas Kultūras fonda organizētie sūtījumi ar trimdas latviešu izdevumiem. Pēdējos gados ir izvērsusies plaša Misiņa bibliotēkas sadarbība ar ārzemēs dzīvojošiem tautiešiem - latviešu grāmatu, laikrakstu, žurnālu izdevējiem. Tādējādi Misiņa bibliotēkā regulāri pienāk visu lielāko latviešu periodisko izdevumu ārzemēs jaunākie numuri. Uz Misiņa bibliotēku ir pārsūtītas 10 privāto bibliotēku grāmatas no Austrālijas, Zviedrijas, ASV.

Šobrīd Misiņa bibliotēka ir plašākā latviešu zinātnes un nacionālās kultūras mantojuma krātuve pasaulē. Fonda apjoms - 800 tūkst. eksemplāru.

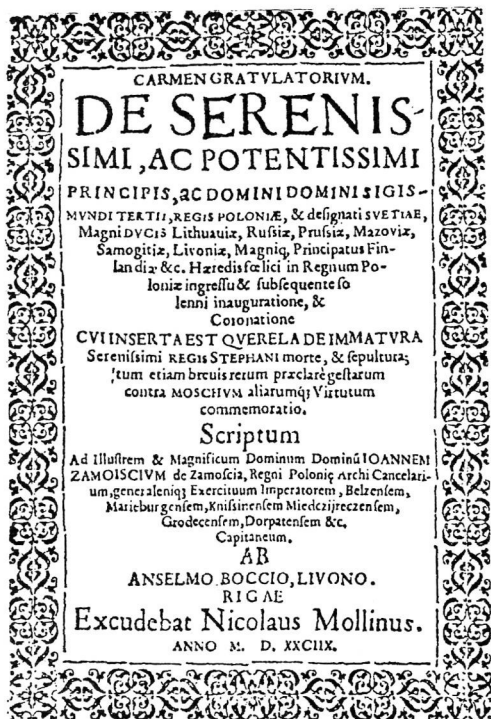
Turpinās arī J. Misiņa tradīcija sīkizdevumu komplektēšanā, rūpējoties, lai bibliotēkā būtu iespēja skatīt sarīkojumu un koncertu programmas, izstāžu katalogus, afišas, skatu kartes. Īsā laikā ir izdevies savākt bagātīgu materiālu par latviešu Dziesmu svētku norisi, Dziesmu dienu un Kultūras dienu pasākumiem dažādos kontinentos un valstīs.

Par Misiņa bibliotēku un tās dibinātāju ir daudz rakstīts, bet, šķiet, vistrāpīgākais ir Edvarta Virzas raksturojums grāmatā *Zemkaroga*: «Kas ir Misiņa bibliotēka? Tā ir grāmatās pārvērsta un plauktos noguldīta tauta».

ROKRAKSTU UN RETO GRĀMATU FONDS

NO SENATNES LĪDZ MŪSDIENĀM

Bibliotēkā ir arī Latvijā bagātākais un vērtīgākais seno un reto izdevumu un rokrakstu krājums (Rūpniecības ielā 10), kuri datējami, sākot ar 13. gadsimtu. Fondā gla-



Pirmā Rīgā iespiestā grāmata (1588. gads).

bājas vairāk nekā 32 000 grāmatu un ap 14 000 rokrakstu, kas nozīmīgi ne tikai latviešu nacionālās kultūras vēsturei, tiem ir vispārcilvēciska vērtība arī Eiropas kultūras kontekstā. Dokumenti liecina par sabiedrības attīstību no 13. gs. līdz mūsdienām.

Latvijas un visas Baltijas vēstures pētniecībai ir svarīgi seno hroniku noraksti. Vērtīgas rokrakstu grāmatas latīņu valodā iegūtas no kādreizējiem Rīgas katoļu klosteriem. Piemēram, 13. gs. beigās rakstītās *Psalterium Davidis* (Dāvida psalmi), *Parabola Salomonis* (Zālamana līdzības) un 14.

tu ieņem M. Lutera Vitenbergā izdotie darbi, vairāki Roterdamas Erasma, Petrarkas, Juvenāla, Cicerona, Ezopa, Tita Līvija u.c. autoru darbu izdevumi. Plaši pārstāvēta ir Eiropas 16. gs. otrās puses un 17. gs. grāmatniecība ar Plantēnu, Elzevīru, Frobēnu u. c. ievērojamāko tā laika grāmatizdevēju produkciju. 700 gadu vēstures posmu aptver bibliotēkas rokrakstu kolekcija.

Bagāta un ļoti interesanta ir ievērojamu valstsvīru, rakstnieku, zinātnieku, kultūras darbinieku autogrāfu kolekcija. Saglabājušies M. Lutera 1540. gadā uz Rīgu rakstītā vēstule, Pētera I, Katrīnas II, Napoleona parakstītie rīkojumi.

Liela kultūrvēsturiska nozīme ir kādreizējā Rīgas liceja pedagoga, vēsturnieka J. K. Broces (1742-1823) unikālajai kolekcijai, ko bibliotēka ieguvusi pēc viņa nāves. Vairāk nekā 40 gadus krāto un apstrādāto materiālu kodolu veido *Sammlung verschiedener Liefländischer Monumente...* 10 sējumos, kur tūkstošos zīmējumu, aprakstu un dokumentu fiksēta ne tikai Rīgas, bet arī Latvijas un Igaunijas zemes un tautas vēsture. Pateicoties zīmējumu kvalitātei un precizitātei detaļu attēlošanā, kolekcija ir neatverams praktiskas informācijas avots par pirmsfotogrāfijas laika sabiedrības dzīvi un darbu. Bibliotēkā ir pabeigta šīs kolekcijas elektronisko kopiju veidošana. Izmantojot moderno informācijas tehnoloģiju priekšrocības, visiem interesentiem gan Latvijā, gan ārzemēs ir iespēja detalizēti iepazīties ar visiem kolekcijas materiāliem, turklāt maksimāli saglabājot oriģinālus, kuru mūžs arī nebūs bezgalīgs.

Anno 1686.

No. 51.

Rigische
NOVELLEN.

Dem 28. JUNII.

Montag.

Schreibens aus Wien/ vom 9. Junii. auch drei andere Prinzen von Neuburg/ welche zu der Käyserl. Haupt - Armee hiesig abreisen werden/ alhier arriviret/ und wird heute Ihr. Käyserl. Majest. Geburts - Tag des 46. Jahr complet geschlossenen Alters mit besonderer Sonnenlitte / und Vergütung grosser Freuden alhier celebrirt. Sonsten hat man gewisse Nachricht erhalten/dass aber

S. E. Hochfürstl. Durchl. der Herzog von Lothringen sind den 17. passato von Denderara nach der Neustadt ankomet. datelst mit Ihr. Käyserl. Majestät conferiret/ und gleich darauß nachher Baaden zu der verweibten Käyserin sich versäet / und den folgenden Tag per posta

Pirmā Rīgā iespiestā avīze (1686. gads).

gs. rakstītā *Missale Rigense* (Rīgas misāle) no Rīgas Doma baznīcas. Dažāda ir Latvijā lielākās inkunābulu kolekcijas (210 iespieddarbu) tematika. Vecākā inkunābula, kas saglabājusies Latvijā, ir viena lapa no latīņu valodas mācību grāmatas *Catholicon*, kuru iespiedis, domājams, 1460. gadā Maincā vēl pats J. Gūtenbergs. Otrs vecākais iespieddarbs - Sv. Hieronīma *Epistolae* (Vēstules). Foliants iespiests P. Šēfera tipogrāfijā uz pergamenta 1470. gadā. Starp bibliotēkā esošajām inkunābulām ir arī viena no pirmajām enciklopēdijām vispār - Vincenta Bovē *Speculum naturale* (Dabas spogulis), izdota 1485. gadā. 1500. gadā Lībekā uz pergamenta iespiestā *Missale Viburgense* (Mesu grāmata), kā arī Venēcijā 1496. gadā izdotais *Plenarium* (Sprediķi ar skaidrojumiem) ir vienīgie līdz šim zināmie eksemplāri pasaulē.

16. gs. pirmās puses iespieddarbu - paleotipu vidū bibliotēkas fondā nozīmīgu vie-

BIBLIOGRĀFISKAIS DARBS

Informācijas meklēšanas tālākai pilnveidošanai bibliotēka arī pati veido bibliogrāfiskos līdzekļus. Laika gaitā ir mainījušies un paplašinājušies bibliogrāfiskā darba virzieni.

Pilnīgu pārskatu par periodiskajiem izdevumiem latviešu valodā izmantošanai kā zinātniski pētnieciskajā, tā arī praktiskajā darbā sniedz bibliotēkas speciālistu sagatavotais zinātniskais retrospektīvais bibliogrāfiskais izdevums *Latviešu periodika* (1768-1945) 4 sējumos, kurš tika pabeigts 1995. gadā. 1998. gadā izdoti bibliogrāfiskie rādītāji *Latviešu grāmata ārzemēs, 1920-1940*, kurā pirmoreiz apkopotas ziņas par grāmatām latviešu valodā ārpus Latvijas teritorijas šajā laika posmā, un *Latviešu grāmatu rādītājs: Papildinājumi (1585-1919), turpinājums (1911-1919)*, kas ietver vairāk nekā 5500 grāmatu nosaukumu.

Jau 30 gadu turpinās sistemātiska informēšana par jauniegūto ārzemju literatūru Latvijas bibliotēkās. Sadarbībā ar citām Latvijas bibliotēkām LAB izdod ikgadēju bibliogrāfisku koprādītāju *Ārzemju periodiskie izdevumi Latvijas bibliotēkās*. Kopš 1993. gada šis rādītājs ir pieejams lietošanai arī elektroniskā formā, izveidota atbilstoša bibliogrāfiskā datu bāze.

Nozīmīgu vietu LAB izdevumu vidū ieņem arī biobibliogrāfiskie rādītāji par ievērojamākajiem Latvijas zinātniekiem. Sērija *Latvijas zinātnieki* apkopo bibliogrāfiskās ziņas par Latvijas Zinātņu akadēmijas akadēmiķiem, bibliotēka to izdod kopš 1958. gada. Laika posmā līdz 1999. gadam izdoti

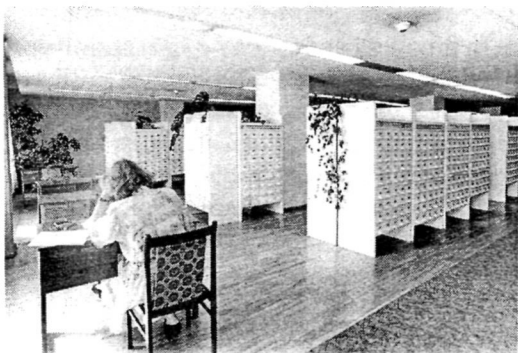
48 šīs sērijas rādītāji un neapstrīdami, ka tiem ir paliekoša vērtība ne vien uzziņu darbā, bet arī zinātnes vēsturē, novadpētniecībā, zinātnes starptautisko sakaru raksturojumā. Pēdējo gadu laikā iznākušie rādītāji veltīti akadēmiķiem J. Stradiņam, E. Grēnam, E. Lukevicam, E. Siliņam, LZA ārzemju loceklim D. A. Lēberam un Latvijas Senāta senatoram A. Lēberam.

LAB pārstāv Latviju Eiropas pelēkās literatūras asociācijā EAGLE, kopš 1996. gada tiek gatavoti ieraksti starptautiskajai bibliogrāfiskajai datu bāzei SIGLE par latviešu zinātnieku un speciālistu aizstāvētājām disertācijām, preprintiem, dažādu projektu atskaitēm, Latvijā notikušo konferenču materiāliem un citiem izdevumiem, kuri nenonāk parastajā literatūras izplatīšanas tīklā, taču satur operatīvu informāciju.

ZINĀTNISKĀ DARBĪBA

Latvijas Akadēmiskā bibliotēka kā zinātniska un zinātniski informatīva iestāde veic arī patstāvīgus pētījumus.

Teorētiskie un lietišķie pētījumi tiek veikti bibliotēku zinātnes, bibliogrāfijas un grāmatniecības nozarēs. LAB ir sagatavojusi un izdevusi virkni izdevumu, (*Grāmatas un grāmatnieki, Latviešu rakstnieku rokraksti Misiņa bibliotēkā, Inkunābulu katalogs* u. c.), pašreiz sagatavota O. Zandera monogrāfija *Senās Rīgas grāmatniecība un kultūra Hanzas pilsētu kopsakarā (13.-17. gs.)* un rakstu krājums par grāmatizdevēju Jāni Rozi (1878-1942; G. Jaunmuktāne). Atbilstoši Latvijas zinātnes, tautsaimniecības un izglītības attīstībai tiek pētīta zinātniskās bib-



Katalogu zāle
Lielvārdes ielā 24.

liogrāfijas attīstība Latvijā, latviešu kalendāri (1761-1919) un Latvijas grāmatniecība (1900-1920).

Regulāri notiek Latvijas nacionālās informātikas politikas attīstības izpēte un analīze visos tās aspektos. Uz šo pētījumu rezultātiem lielā mērā balstīta *Nacionālā programma «Informātika»* un atsevišķo virzienu attīstības koncepcijas. Šie darbi tiek koordinēti ar Eiropas Savienības valstīm un citām asociētajām valstīm.

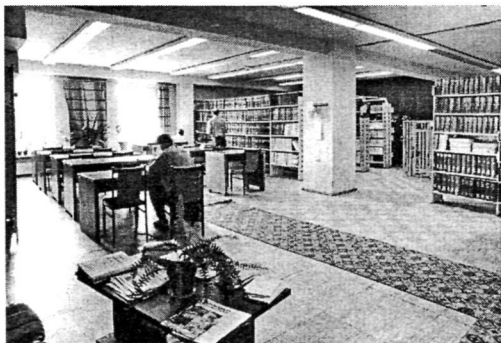
Latvijas kultūrvēsturisko vērtību un zinātniski tehniskās informācijas saglabāšanai un izmantošanai notiek integrālo (bibliogrāfisko, pilno tekstu un attēlu) un hipertekstu datu bāzu izveides metodoloģijas un arhitektūras izpēte un izstrāde.

KĀ ATRAST VAJADZĪGO INFORMĀCIJU BIBLIOTĒKAS FONDOS UN ĀRPUS TIEM

Kā lietotājiem orientēties dažādo dokumentu klāstā? Kā uzzināt, vai vajadzīgā informācija ir atrodamā bibliotēkā? Kur to atrast, ja tās nav bibliotēkas fondos? LAB jau ilgu gadu aktīvi strādā, lai varētu atbildēt uz šādiem jautājumiem. Vajadzīgās informācijas atrašana ir jāuzskata par primāro uzdevumu zināšanu apguves procesā, tāpēc viens no bibliotēkas darba pamatuzdevumiem ir informēt lietotājus par literatūru, palīdzēt atrast vajadzīgo un sekmēt tās izmantošanu.

Elektronisko tehnoloģiju attīstība ir būtiski mainījusi un paplašinājusi šī darba virzienus, tā dod šajā jomā jaunas, vēl nebijušas iespējas. Tieši informācijas meklēšanā visspilgtāk parādās elektronisko tehnoloģiju galvenās priekšrocības - iespēja īsā laikā pēc dažādiem parametriem caurskatīt lielus informācijas masīvus, kā arī daudzlietotāju un attālā pieeja informācijas avotiem. Tāpēc bibliogrāfiskās datu bāzes, elektroniskie bibliotēku katalogi, dažādas informācijas pārlūktipa meklēšanas sistēmas (*browser*) Internet vidē u. c. kļūst par elektroniskajiem pamatavotiem, pēc kuriem var atrast jebkuru interesējošo informācijas materiālu neatkarīgi no to tehnoloģijas, publicēšanas un uzglabāšanas vietas, valodas u. c. parametriem.

Viss bibliotēkas fonds, kas izdots līdz 1995. gadam, ir atspoguļots kartīšu katalogā. Tam ir divas daļas: alfabētiskā un sistematiskā - meklēšanai pēc tematikas. Kopš



Bibliogrāfisko uzziņu nodaļa
Lielvārdes ielā 24.

1994. gada tiek lietots bibliotēkas *on-line* elektroniskais katalogs, kurā savukārt ir atrodami visi materiāli, kas ienākuši bibliotēkā no 1993. gada un daļa arī senāku izdevumu. Katalogu var izmantot abās bibliotēkas ēkās, tas ir pieejams Internet vidē, pieslēdzoties bibliotēkas serverim. Kvalificēti konsultanti nepieciešamības gadījumā palīdz lasītājam atrast vajadzīgo literatūru.

Uz bibliotēkas serveriem ir virkne bibliogrāfisko datu bāzu, kā arī Literatūras, folkloras un mākslas institūta zinātnieku gatavotā datu bāze *Latviešu literāti*, kas satur bagātīgu uzziņu informāciju ne tikai par publikācijām, bet arī par latviešu rakstnieku, tulkotāju, izdevēju un citu ar literatūru cieši saistītu personu dzīvi un darbu.

Globālajā informācijas meklēšanā bibliotēka būtisku vietu ierāda tieši starptautisko bibliogrāfiskās informācijas avotu pieejamībai. Tā visu valsts ķīmiķu galvenais informācijas avots jau daudzus gadus ir *Chemical Abstracts*. Liels uzsvars tiek likts uz nozīmīgāko CD-ROM datu bāzu komplek-

tēšanu visās zinātņu nozarēs un īpaši tādu, kuras satur arī kvalificētus un izsmeltošus publikāciju kopsavilkumus: *Science Citation Index with Abstracts*, *Social Science Citation with Abstracts*, *COMPENDEX PLUS*, *ABI/Inform*, *Inside Information* u. c., kopsummā vairāk nekā 50 nosaukumu. Lietotājiem ir iespēja strādāt ar *STN International* on-line datu bāzēm (vairāk nekā 200 bibliogrāfisko un faktogrāfisko datu bāzu visās nozarēs) un ar vairākām specializētām Internet mak-sas datu bāzēm, saņemot visjaunāko informāciju.

TRADICIONĀLIE UN ELEKTRONISKIE PAKALPOJUMI BIBLIOTĒKĀ

Bibliotēkas lietotājiem tiek piedāvāti visi tradicionālie pakalpojumi - lasītavas un mājas abonements, kvalificēts uzziņu dienests, strapbibliotēku abonements un bibliogrāfiskie pakalpojumi. Bibliotēka lielu uzmanību velta dažādu elektronisko informācijas pakalpojumu attīstībai un nodrošina principā visus šodienas modernos elektroniskos lokālos un on-line informācijas pakalpojumus. Tas viss lietotājiem tiek piedāvāts abās bibliotēkas ēkās.

Abās ēkās ir labiekārtotas lasītavas, kuras veicina ražīgu darbu. Visu elektronisko pakalpojumu sniegšanai bibliotēkā ir instalētas speciālas darba vietas, kurās var strādāt gan ar CD-ROM un lokālām datu bāzēm, gan ar visdažādākajiem on-line informācijas avotiem - Latvijas (piem., normatīvo aktu datu bāzi NAIS, LURSOFT *Laikrakstu bibliotēku* u. c.) un pasaules datu bāzēm,

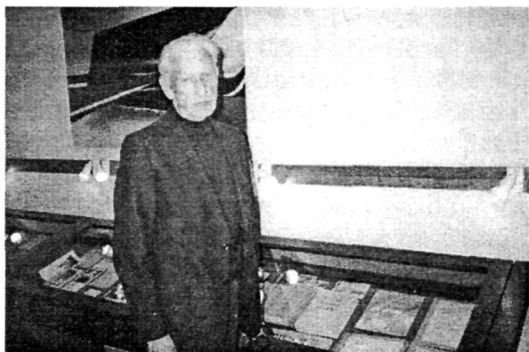
informācijas sistēmām, elektroniskajiem katalogiem un žurnāliem.

Papildus iespējai lasīt literatūru lasītavās, bibliotēkā ir plaši attīstīts mājas abonements, kas ir pieejams visiem bibliotēkas lietotājiem, dodot viņiem iespēju strādāt ar literatūru tieši darba vietās. Uz māju neizsniedz literatūru no Rokrakstu un reto grāmatu nodaļas un no Misiņa bibliotēkas arhīva fonda.

Bibliogrāfisko uzziņu nodaļā apmeklētāji var saņemt viņiem nepieciešamo informāciju. Mutvārdu bibliogrāfiskās un faktogrāfiskās uzziņas sniedz gan bibliotēkā, gan pa telefonu. Rakstveidā tiek sastādītas tematiskās bibliogrāfiskās uzziņas, sagatavojot atbildes uz vēstulēm no citām bibliotēkām, zinātniskās pētniecības iestādēm. Iespējams izpildīt arī atsevišķu personu pasūtījumus.

Ko darīt, ja vajadzīgais materiāls nav atrodams bibliotēkā, kā to saņemt lasīšanai? Informācijas materiālu piegādes veidu daudzveidību palielina un nodrošina elektroniskās tehnoloģijas.

Tradicionāli lietotājam ir iespēja pasūtīt vajadzīgās grāmatas ar starptautiskā starpbibliotēku abonementa palīdzību. Papildus tam bibliotēkas abonementi vairākās starptautiskās dokumentu piegādes sistēmās dod iespēju pasūtīt atsevišķus rakstus no jebkura pasaules žurnāla, vienu referātu no konferenču materiālu krājuma, atsevišķu zinātnisko atskaiti utt., tātad visus operatīvos materiālus un vissvaigāko informāciju. Kopsummā tas nodrošina jebkura informācijas materiāla saņemšanu pēc lietotāja pasūtījuma. Savukārt no LAB fondiem tiek izsūtīta citām bibliotēkām nepieciešamā literatūra, atsevišķu rakstu kserokopijas, mikrofilmas vai fotokopijas.



Dzejnieks Andrejs Eglītis izstādes
«Latviešu Nacionālais Fonds Stokholmā 50 gados»
atklāšanā.

Bibliotēkas lietotājam ir iespējams abās ēkās ne tikai pasūtīt kopijas no visiem informācijas materiāliem, bet arī tās iesiet. Elektronisko informāciju ir iespējams gan pārrakstīt uz disketēm, gan arī izdrukāt uz papīra.

Lietderīga bibliotēkas darbības forma ir literatūras un dokumentu izstādes. Tās kalpo gan kā konkrētas informācijas avots, gan arī bibliotēkas un tās fondu popularizēšanai. Gada laikā LAB tiek sagatavots vidēji 20 tematisko izstāžu, tās tiek iekārtotas abās ēkās. Nozīmīgākās no tām veido gadskārtējus izstāžu ciklus.

Par tradīciju kļuvusi kopīgi ar Latvijas Grāmatizdevēju asociāciju jau 5 gadus rīkotā izstāde, kurā redzams iepriekšējais gads Latvijas grāmatniecībā.

Veiksmīga izveidojusies Latvijas Akadēmiskās bibliotēkas un ārvalstu vēstniecību sadarbība. Jebkura no iekārtotajām ekspozīcijām ļāvusi iepazīt ne tikai attiecīgo valsti, bet arī dažādus Latvijas vēstures pos-

mus. Izstādes ir ievērojams ieguldījums Latvijas starptautiskā tēla veidošanā. Tā kopīgi ar ASV vēstniecību Amerikas Savienoto Valstu dienu ietvaros tapa izstāde *ASV prezidenti*, ar Krievijas vēstniecību - *Pēterburgas Zinātņu akadēmija un Latvija*, ar Čehijas Republikas vēstniecību - *Čehijas-Latvijas vēsturiskie un kultūras sakari*, ar Dānijas vēstniecību - *Ceļojums latviešu-dāņu savstarpējo sakaru vēsturē* u. c.

Nereti izstādes tiek veltītas ievērojamām jubilejām, piemēram, *Latviešu Nacionālais Fonds Stokholmā 50 gadus*. Plašas un daudzveidīgas izstādes bija *Latvijas farmācijas vēstures lappuses*, *Bergu dzimta* u. c.

ON-LINE PAKALPOJUMI - NĀKOTNES INFORMĀCIJAS APGĀDES PAMATS

Šodien plaši tiek lietots LAB on-line katalogs, ierakstu skaits tajā nepārtraukti pieaug.

Visiem interesentiem ir pieejami bibliotēkas izveidotie un uzturētie on-line informācijas avoti - katalogs *Ārzemju periodisko izdevumu rādītājs* 1993.-1998. gadam, datu bāze *Baltijas bibliotēkas*, kurā ir detalizēta informācija par apm. 300 Latvijas, Lietuvas un Igaunijas bibliotēkām. Ir izveidota datu bāze par iespiestajiem un elektroniskajiem uzzīņu avotiem dažādās jomās *Informācijas avoti Latvijā*, kas satur visplašāko informāciju par Latviju. Datu bāze *Latvijas sabiedrība, notikumi zinātnē un kultūrā* piedāvā informāciju par Latvijas un trimdas latviešu periodiskajos izdevumos (laikā no 1996. līdz 1998. gadam) minētajām fisis-

kajām un juridiskajām personām, literatūru, folkloru u. c. Latvijas «pelēkās literatūras» pilno tekstu datu bāzē tiek ievietotas mūsu valstī izstrādātās disertācijas, zinātnisko projektu atskaites, konferenču materiāli utt. Arī minētās datu bāzes ir pieejamas on-line režīmā.

Datu bāze *Latviešu romānu rādītājs* satur informāciju par latviešu romānu (arī to fragmentu) publikācijām periodikā un atsevišķās grāmatās laikā no 1878. līdz 1998. gadam.

LAB lietotāji var pasūtīt grāmatas starpbibliotēku abonementā un atsevišķus rakstus vai referātus no dokumentu piegādes sistēmām arī pa elektronisko pastu, nemaz nenākot uz bibliotēku. Attiecīgā veidlapa ir atrodamā bibliotēkas WWW lapā (<http://www.acadlib.lv>). No WWW lapas ir pieejami arī visi citi bibliotēkas on-line informatīvie serveri un pakalpojumi.

Daudzi Latvijas zinātnieki lieto bibliotēkas CD-ROM bibliogrāfiskās datu bāzes on-line režīmā savās darba vietās. Interesenti var pieteikties uz šo servisu Elektronisko informācijas tehnoloģiju nodaļā.

BIBLIOTĒKA ATVĒRTA:

| | |
|--------------|---------|
| Pirmdienās | 12 - 20 |
| Otrdienās | 9 - 18 |
| Trešdienās | 9 - 18 |
| Ceturtdienās | 12 - 20 |
| Piektdienās | 9 - 18 |
| Sestdienās | 10 - 17 |

Mēneša otrā trešdiena - *sanitārā diena*

ADRESE:

Latvijas Akadēmiskā bibliotēka
Rūpniecības ielā 10
Rīga, LV-1235
Fax: 7106202
E-mail: acadlib@lib.acadlib.lv

TELEFONI:

Rūpniecības ielā 10

| | |
|--|---------|
| Direktors | 7106206 |
| Direktora vietn. zinātniskajā darbā | 7106217 |
| Misiņa bibliotēka | 7106251 |
| Elektronisko informācijas tehnoloģiju nodaļa | 7106213 |
| Rokrakstu un reto grāmatu nodaļa | 7106235 |
| Zinātniskās bibliogrāfijas nodaļa | 7106226 |

Lielvārdes ielā 24

| | |
|--|---------|
| Lietotāju reģistrācijas un apkalpošanas nodaļa | 7106290 |
| Starpbibliotēku abonements | 7106293 |
| Bibliogrāfisko uzziņu nodaļa | 7106288 |
| Reprogrāfijas nodaļa | 7106280 |

LATVIAN ACADEMIC LIBRARY

Latvian Academic Library
Rīga 1999

LATVIJAS AKADĒMISKĀ
BIBLIOTĒKA

Redaktore *L. Krūmiņa*
Fotogrāfs *E. Pētersons*
Datorsalikums *I. Barone*

Parakstīts iespiešanai 30. 09. 99. Pasūt. Nr. E-341.
Reģistr. apliec. Nr. 2-0810. Latvijas Akadēmiskā
bibliotēka LV-1235, Rīgā, Rūpniecības ielā 10.
Iespiests Latvijas Akadēmiskajā bibliotēkā. 1999.