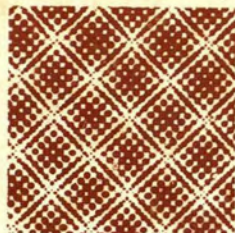


07157
2450



**МЕТОДОЛОГИЧЕСКИЕ
И МИРОВОЗЗРЕНЧЕСКИЕ
АСПЕКТЫ
СОЦИОЛОГИЧЕСКОГО
ПОЗНАНИЯ**

МЕТОДОЛОГИЧЕСКИЕ И МИРОВОЗЗРЕНЧЕСКИЕ АСПЕКТЫ
СОЦИОЛОГИЧЕСКОГО ПОЗНАНИЯ

Методологические и мировоззренческие аспекты социологического познания: Сборник научных трудов / Отв. ред. П.П.Лакис. - Рига: ЛГУ им. П.Стучки, 1987. - II 9 с.

В сборнике рассматриваются актуальные методологические и мировоззренческие проблемы социологического познания - место и роль категории времени в социологических исследованиях, теоретическая и эмпирическая интерпретация понятий, социологические аспекты непрерывного образования. Отдельные статьи посвящены социологическим исследованиям в вузах.

РЕДАКЦИОННАЯ КОЛЛЕГИЯ

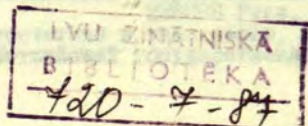
П.П.Лакис (отв. ред.), П.Я.Яковельо, Т.Г.Стрижевская

М 10505 - 011у 2.87.0303000000

МВ12(II) - 87



Латвийский
государственный
университет
им. П.Стучки,
1987



ВВЕДЕНИЕ

В сборнике научных трудов раскрыты некоторые методологические и мировоззренческие аспекты социологического исследования. Создание методологического обеспечения с эвристической направленностью эмпирических социологических исследований сегодня является особенно актуальной задачей, в этом плане известный интерес представляет анализ методологического и мировоззренческого значения фундаментальных категорий марксистско-ленинской философии, в том числе и категории времени, а также рассмотрение одного из сложнейших вопросов социологического исследования — эмпирической и теоретической интерпретации понятий. Известной новизной обладает и анализ некоторых мировоззренческих аспектов различных по своей направленности и содержанию социологических исследований. В статьях сборника отражены также результаты эмпирических социологических исследований, посвященных пока еще малоразработанным вопросам, что позволяет уточнить отдельные положения специально социологических положений, обогатить методологию исследования.

Достаточно большое внимание в сборнике уделено проблемам социологии образования, в том числе и некоторым вопросам высшей школы. Социологическое исследование проблем адаптации студентов в вузе, методов целенаправленного управления НИР и подготовкой специалистов включает некоторые новые моменты как в теоретическом, так и в прикладном аспектах данного круга вопросов.

Известной новизной и актуальностью характеризуются также раскрытые методологические аспекты изучения интегрированности социальной структуры трудового коллектива, которые могут быть использованы для оптимизации социального планирования различных сфер народного хозяйства.

П.П.Лакис

Методологическое и мировоззренческое значение
категории времени в социологическом познании

Человеческое познание уже в самом начале своего пути основывается на единстве чувственно-предметного и духовного овладения действительности как двух фундаментальных сторон жизнедеятельности общества. Сложная структурированность отношений данных сторон менялась в ходе истории и, кстати, длительное время не подвергалась достаточно ясной и однозначной познавательной рефлексии. Как известно, цель познания — и общенно эмпирического, и теоретического — в конечном итоге определяется возможностью использования знаний на практике. Духовное овладение миром, основываясь на чувственно-предметной деятельности, в свою очередь, должно привести к расширению возможностей включения все новых сфер материальной действительности в область практики. Исторически ограниченные особенности практики не только экстенсивно определяли круг объектов познания, но и тот "познавательный срез", под которым была представлена объективная реальность.

Первоначально внешний мир рассматривался как праматерия, как вещество, проявляющееся в отдельных объектах, как субстрат, который "сопротивляется" практической деятельности человека и которым человечество в той или иной степени овладевает, нередко имея знания лишь о некоторых эмпирических регулярностях. Правда, уже в философских концепциях античности и представлениях древнекитайских и древнеиндийских мыслителей о строении мироздания отражается понимание общей законсообразности материальной действительности, известной структурированности различных видов субстрата. Но отчетливое понимание законов как формы отношений, инвариантной и необходимой связи между объектами, которые могут быть рассмотрены отвлеченно от тех или

иных видов вещественности, не сразу было принято человеческим разумом. Это обстоятельство обуславливается в первую очередь тем, что понимание сущности законосообразного характера изменений в мире предполагало выход за пределы наличного бытия практической деятельности, соответственно и общенно-эмпирического знания. Однако понимание сути экстраполяции знаний за пределы непосредственного опыта, истинного единства дедуктивного и индуктивного стиля мышления формировалось в течение длительного периода познавательной рефлексии. В мировоззренческих, отчасти и в методологических установках, хотя и не явно, достаточно долго сохранялось метафизическое по своей природе противопоставление того, чем человек в определенной мере овладел в практической деятельности, нередко основываясь лишь на эмпирических знаниях "внешних регулярностей" процессов, универсальным закономерностям, пока лишь частично познанным, которым приходится слепо подчиниться. Ведь само понимание диалектики теоретического и практического овладения действительностью впервые было представлено лишь в известном трактате Б.Спинозы в форме интерпретации свободы как познанной необходимости, а в полной мере разработано еще позднее - в трудах Г.Гегеля и К.Маркса.

Один из вопросов, который уже в познавательных представлениях мыслителей древнего мира связывал эти две относительно разобщенные сферы человеческой деятельности, выразился в понимании времени. Фундаментальная темпоральная упорядоченность событий - это прежде всего отношения, непосредственно "не отягощенное" и граммом вещества, которое проявляется во всех сферах реальности, в том числе и в областях, охваченных человеческой практикой. Вместе с тем время не объект, который мы можем "иметь" - овладеть им как вещь. История познания времени раскрывает диалектику взаимосвязи теоретического и практического основания действительности - от стихийных, порой наивных представлений о возможностях подчинить временные отношения своей воле до глубокого познания особенностей данного атрибута мате-

рии, а на базе этого - целенаправленного использования знаний в организации практической деятельности. Еще в XV веке Леон Батиста Альберти писал: "Есть три вещи, которые человек может назвать своей личной собственностью: это богатство, тело и ... время." (3, 69) Увы, практическое овладение самим принципом последовательной смены событий и даже формирование теоретической основы для этого оказалось гораздо более сложной проблемой. Разумется, наше познание характеристик времени зависит от общего, исторически определенного уровня философских и частнонаучных знаний. А ведь даже появление и длительность существования самого социума во многих концепциях представлялись чистой случайностью, не подвластным универсальным законам развития. Но проблема времени оказалась одной из наиболее сложных. Четкое представление о времени как форме отношения между событиями, выраженное в реляционной концепции в противовес субстанциональному пониманию времени, было сформулировано только Г. Лейбницем, а специфика проявлений временных отношений на различных структурных уровнях организации материи серьезно изучению подверглась лишь в XX веке.

Вместе с тем в процессе духовного постижения объективной реальности проблема времени занимает особое место. Познать временные свойства действительности - это значит исследовать определенный аспект основ социального бытия, "время - это пространство человеческого развития". (I, 167) Данные известные слова К. Маркса подчеркивают необходимость познания специфики временной упорядоченности разворачивания истории общества, цель которой - в конечном итоге повысить степень свободы по отношению и к данной грани пространства своего существования. Успех в постижении сущности темпоральной определенности социальных систем не может быть достигнут лишь на основе философского познания. Важную роль здесь играют частные научные дисциплины, и среди них - социология.

На современном этапе развития отечественной социологии одной из важнейших задач является дальнейшая разработка и

конкретизация фундаментальных методологических положений марксистской философии применительно к познанию различных сфер социальных отношений. Это касается не только основных принципов материалистической диалектики; важную эвристическую функцию в социологии выполняет раскрытие содержания путем различных форм экспликации таких фундаментальных категорий, как время. Несомненно, что категория времени занимает важное место в структуре марксистского мировоззрения, и в такой степени, в какой мировоззренческие ориентации направляют и детерминируют проведение социологического исследования, и представления о временных отношениях играют свою роль в этом виде познания. Причем различные мировоззренческие положения оказывают влияние, более или менее непосредственное, на структурные элементы социологического исследования. Несмотря на широкие возможности дальнейшего изучения взаимоотношений между мировоззрением и социологическим исследованием, для повышения эффективности действительности философского знания в формировании специальных социологических теорий, в известной степени и в проведении эмпирических поисков, необходима также дальнейшая разработка методологического среза содержания категории времени. Значение повышения эффективности методологической функции философских представлений о времени определяется в первую очередь тем, что социологическое познание связано с измерением различных метрических временных параметров социальных систем. Здесь достаточно большой удельный вес эмпирического знания, иногда в ущерб теоретическим концепциям. Формирование единого понимания временных свойств общественного развития и осознанное использование этих знаний в конкретных социологических исследованиях немислимо без соответствующей методологической рефлексии.

Решение данной проблемы предполагает раскрытие специфики модификаций основных свойств времени в социальных системах. В этой связи следует отметить, что весьма распространенные в литературе понятия социальное время, биологическое время, геологическое время и т.д. не являются достаточно адекватными. Так

как, учитывая ленинские методологические положения, не совсем корректно говорить о различных видах материи (физической, биологической, социальной), более точным представляется выделение отдельных структурных уровней организации объективной реальности. Время, являясь атрибутом материи, характеризуется фундаментальными свойствами, проявляющимися на всех уровнях объективной реальности. Время — это форма упорядоченности любых процессов, их последовательность. Правда, временные отношения проявляются в физических, биологических, социальных системах как бы в модифицированном виде. Последовательность процессов как выражение "темпорального среза" материального бытия имеет свою специфику на различных структурных уровнях организации объективной реальности. Кроме того, особенности взаимодействия различных материальных систем могут характеризоваться такими метрическими временными свойствами, которые в основном присущи только данному типу систем. Отдельные проявления временных отношений не в равной мере выражают сущность процессов, протекающих в тех или иных системах. Так, ритм и темп как характеристики временных отношений особенно существенны для биологического и социального уровня организации бытия, а в других сферах материального мира эти качества не выступают на первый план.

Время является как бы внешней характеристикой процессов — в качестве выражения универсальных принципов становления по отношению к содержанию наличного бытия. Но вместе с тем нет временных отношений вне определенных объектных сфер, так как время есть количественное измерение возникновения, изменения, развития и уничтожения определенных систем. И в этом плане время представляет динамическую структуру процессов, является выражением целостного характера становления. "Но не во времени все возникает и преходит, а само время есть это становление, есть возникновение и прехождение, сущее абстрагирование, всепорождающий и уничтожающий свои порождения Кронос". (2, 53) Диалектика общего и единичного предполагает раскрытие не только универсальных временных характеристик становления, но и выяв-

ление специфики темпоральной метрики отдельных систем и объектов.

Временная упорядоченность процессов выражается через определенную направленность процессов, асимметричность и необратимость изменений в системах. Эти наиболее общие свойства временных отношений проявляются в разнообразных метрических параметрах. Временная определенность процессов выражает известную грань организации функционирования и развития системы, принцип взаимодействия ее элементов. Для познания специфики темпоральных характеристик социальных систем необходимо раскрыть закономерности проявления фундаментальных временных отношений в характеристиках общественного развития. Весь комплекс временных отношений — как наиболее общих, так и частных метрических — подлежит отражению на теоретическом и эмпирическом уровнях научного знания.

Как известно, в понимании времени можно наблюдать известный дуализм, вытекающий из различных подходов анализа. Первый из них рассматривает время как форму упорядоченности событий, относительно независимую от других типов связи явлений, как основополагающий принцип отношений. Второй подход исследует время как количественную меру движения, как средство измерения тех или иных процессов. Разумеется, оба эти аспекта исследования тесно взаимосвязаны, но их различия хорошо видны при философской рефлексии. Первый аспект исследования более значим для мировоззренческой функции философских представлений, а второй — для методологической функции философии. В известных пределах подобная абстракция не только допустима, но и оправдана, ибо она в определенном смысле детерминирована различным проявлением временных отношений в объективной реальности. Вместе с тем именно в исследовании социальных систем актуальной является проблема единства данных аспектов в познавательном процессе, в построении системы знаний.

Временные параметры социальных систем, как правило, измеряются по отношению к определенной внешней системе отсчета,

которую условно можно применять как квазициклическое механическое время. И соответственно результаты этих познавательных операций (установленная длительность процессов или их последовательность) во многом формируют разделы эмпирического уровня знаний. Более сложным является вопрос об отражении временных отношений рассматриваемых явлений на теоретическом уровне знаний — здесь в большой степени акцентируется специфика временных отношений социального бытия. В этой связи возникает проблема — насколько подобные эмпирические измерения выражают сущность темпоральных определенностей функционирования общества или его отдельных структурных элементов. Одно из основных возражений против подобных измерительных процедур, в которых временные отношения социальных систем сопоставляются с внешним критерием отсчета ("механическое время"), сводится к тому, что в одни и те же интервалы выбранной системы отсчета происходит различное количество событий в жизни общества, что выражает неравномерный во временном отношении характер развития социальных систем. Речь здесь идет о таких закономерностях как ускорение общественного прогресса или отдельных его сторон, об "уплотнении" во времени развития человечества. Для определения таких тенденций часто используются выше упомянутые понятия ритма и темпа развития. "Кажется целесообразным при анализе временной структуры сложных объектов выделить "ритм" как нечто общее, составляющее временной каркас достаточно больших систем, и "темп" как нечто особенное, присущее только объектам определенного уровня организованности, как интенсивность, скорость развития, протекания каких-либо процессов". (5; 66) Таким образом, если ритмы человеческого существования имеют циклический или квазициклический характер, правда, нередко со сложной внутренней временной структурой, то темп выражает "емкость" этих ритмов, заполненность временных интервалов выбранной системы отсчета событиями, имеющими место в жизни общества. Справедливости ради надо признать, что ритм и темп как характеристики временных отношений играют значительную роль не только в объяснении социальных, но и био-

логических и геологических процессов.

Ответ на вопрос, в какой степени такое измерение может выразить сущность временных отношений социальных систем, упирается в интерпретации самих основополагающих принципов реляционной концепции времени. Темпоральные отношения в своей совокупности представляют важнейший срез динамической структуры определенной системы. И, соответственно, адекватность отражения специфики временных характеристик социальных систем зависят от того, в какой степени различные виды структуры объекта выражают его сущность. Не вникая в эту сложнейшую проблему отношений "материала" и его организации, которая во многом определяет глубину проникновения в детерминацию явлений действительности, отметим лишь, что это отношения диалектической взаимообусловленности, взаимопроникновения, взаимоопределения. И как частное следствие этого типа отношений - различные модификации временных отношений соответственно уровням организации материального мира. Причем временная структура системы позволяет познать в единстве особенности генезиса и теперешнего ее состояния.

Временные отношения социальных систем исследуются не только в общем контексте социологического познания, они нередко подвергаются и специальному изучению. Рассмотрим некоторые методологические подходы к познанию специфики данного явления. Довольно часто исследуются особенности таких фундаментальных сфер человеческой деятельности, как рабочее и вне рабочее время с дальнейшим раскрытием их внутренней временной структуры. Несомненно, что этот аспект познания отражает существенные стороны бытия человека, конкретные проявления социально-исторических особенностей его существования. Уже сама по себе фиксация бюджета свободного времени представителей различных классов и социальных групп дает определенную исходную эмпирическую информацию для формирования представлений о некоторых закономерностях развития как всего общества, так и отдельных социальных групп.

В этом аспекте исследования проявляется известная метафоричность подхода к рассмотрению временной метрики в социальных

системах - время само по себе как ценность, которой можно воспользоваться в организации жизнедеятельности. Изменение соотношений в общей структуре затрат времени определенным образом связано с процессом социализации личности, с возможностями ее всестороннего развития. В первую очередь это выражается в динамике внерабочего времени, содержательный аспект которой способствует более полному удовлетворению истинных человеческих потребностей с развитием социалистического общества. "В связи с этим сознательное регулирование различных видов затрат внерабочего времени в целях направленной социализации личности становится важнейшей социальной проблемой развития общества." (8; 226)

На основе такой методологической ориентации в основу эмпирического социологического исследования, проведенного в ряде крупных промышленных предприятий страны, было положено следующее деление бюджета времени: рабочее время и время, связанное с ним; время, необходимое для восстановления сил; время, затраченное на домашний труд и самообслуживание; время на досуг и время на повышение культурного и профессионального уровня.

Как известно, данная эмпирическая информация может быть получена традиционным методом сбора данных (анкетный опрос, интервью, анализ документов). Единицей измерения, как правило, выступают модификации календарного времени. Та или иная форма жизнедеятельности измеряется длительностью протекания в часах и минутах. В принципе, это внешняя, абстрактная количественная характеристика, отражающая временную метрику общественных процессов. Время здесь является эмпирическим средством фиксации определенного среза структуры человеческой деятельности. Специфика социальной темпоральности в этом аспекте выражается в выше упомянутом нами смысле - как заполненность интервалов календарного времени "интенсивностью действий". Однако временным отношениям подвластны не только внешние, количественные определенности деятельности, но и ее целостность как выражение определенных сторон социального бытия, - а этот аспект исследования лишь частично охватывается данным подходом познавательной деятельности.

Другой подход в определении специфики временных отношений общественной жизни связан с использованием в качестве системы отсчета существенных событий в истории человечества (социальные революции), либо длительности существования социально-экономических систем (общественно-экономическая формация). Правда, и здесь косвенно может быть использована система отсчета механического квазициклического времени. К тому же данный подход вряд ли претендует на универсальность.

Подход к измерению длительности тех или иных социальных процессов, сопоставляя их с некоторым эталоном темпоральности, который существует во внешней по отношению к обществу реальности (в различной степени "очеловеченной" или "природной" форме) неявно основывается на концепции пребывания человека в мире как "брошенности в некоторый синтетический поток времени". Конечно, при этом в определенной степени раскрывается и сущность временных отношений самих социальных процессов. Однако остается открытым вопрос - в какой мере допустимо подобное сопоставление, которое отчасти является редукцией, хотя и относится преимущественно к процедуре измерения? Разумеется, социальные процессы можно сопоставлять с единицами, например, временных характеристик физических и биологических явлений, ибо для данной познавательной процедуры есть свое не только гносеологическое, но и онтологическое обоснование. В первую очередь, это "подчиненность" общественных явлений физическим и биологическим закономерностям как проявление диалектики взаимосвязи различных структурных уровней объективной реальности.

С другой стороны, нельзя забывать о том, что временные отношения социального бытия выражают специфическую упорядоченность общественных процессов. И выражение особенностей социальной темпоральности не должно ограничиваться указанием неравномерности протекания общественного развития или же использованием в качестве системы отсчета событий человеческой истории.

Одно из важнейших методологических требований заключается в том, что раскрытие сущности временной упорядоченности социаль-

них процессов должно быть основано на исследовании темпоральных свойств основополагающих качеств общественного развития. В этом плане обращает на себя внимание точка зрения В.А. Канке. "Социальное время в целом выступает как сложный комплекс временных характеристик. Среди них основными являются общественное рабочее время и календарное время в его неприродной функции (рабочее календарное время, свободное время, время досуга и т. д.). Анатомию социального времени наиболее полно выражает противоположность рабочего и календарного рабочего времени". (4; 204)

Правда, здесь остается открытым вопрос о правомерности "овеществления" времени, ибо под общественным рабочим временем В.А. Канке понимает долю общественного труда, содержащуюся в том или ином продукте. В такой интерпретации временных отношений имеется в виду несколько другой аспект познания - выделение определенной "застывшей длительности" в качестве основы анализа предполагает принятие особого интервала абстракции. Правда, данный интервал абстракции не так уж и узок - он допускает рассмотрение не только фиксированного состояния системы, в котором как бы элиминировано движение и его временные характеристики. Предполагаемый теоретический уровень знаний основывается на идеализированных объектах, выделяющих преимущественно содержательную сторону временной последовательности, т.е. акцент сдвигается на содержание процессов, которые упорядочены известным темпоральным образом. Ярким примером такого аспекта исследования временных отношений социальных систем является "Капитал" К. Маркса. "Стоимость, капитал и т.д. - это своеобразное выражение отношений социального времени, они представляют собой модификации величины труда не с точки зрения "состояния покоя", а "состояния движения" через "посредство времени" (6; 37) Правда, здесь время выступает уже мерой не чувственно-предметной деятельности, а абстракции - отношений, выраженных уже через набор системы понятий, отражающих отдельные стороны социально-экономического развития. По сути дела, это другой уровень - уровень теоретических знаний, который опосредован эмпирической реальностью,

временными параметрами чувственно-предметной деятельности. Этот уровень абстракции, выражающий основополагающие закономерности общественного развития, тем не менее не рассматривает в полной мере динамический аспект временных отношений, теряют значение такие атрибутивные характеристики времени, как необратимость процессов, или, по крайней мере, они отодвигаются на второй план. Вместе с тем В.А.Кенке предлагает, несомненно, перспективное решение – анализ временного среза существенных сторон функционирования общества. Важнейшим методологическим положением при исследовании временных отношений социальных систем является то, что сами эти отношения иерархически упорядочены, как бы сложены из множества временных характеристик и выделение каких-то единичных темпоральностей, которые интегрировали хотя бы большинство временных связей внутри рассматриваемого объекта – вопрос далеко еще не решенный. А вместе с тем выделение векторного временного ряда, который бы отражал доминирующее направление в функционировании и развитии системы может иметь большое познавательное значение, ибо такое представление выполняло бы как мировоззренческую, так и мировоззренческую и операциональную роль.

При этом, разумеется, не отрицается значение познания "частных временных схем", выражающих соответствующую упорядоченность изменений в отдельных подсистемах, структурных звеньях. Подобные измерения временной метрики имеют достаточно большое практическое значение, но они, как правило, являются весьма абстрактными, так как выделяют лишь отдельные стороны в функциональном режиме системы.

Для определения временного вектора социальной системы необходимо выделить основополагающую содержательную детерминанту функционирования и развития данных систем, при этом на первый план выдвигая именно динамику систем. В качестве исходной предпосылки анализа, его исходного звена может быть представлена категория человеческой деятельности, раскрывающая саму основу социального бытия. Данная категория является достаточно абстракт-

ной и "всеобъемлющей" в качестве исходного элемента для дальнейшей конкретизации познавательных образов, выяснения единства многообразного во временных отношениях. "Форма времени в социологически значимом ее определении становится, таким образом, зависимой от форм человеческого бытия, от человеческой деятельности, то есть если и не от человеческой воли или человеческого производства, то от вольных или невольных человеческих действий, объективным результатом каких-либо в некотором окончательном смысле является человеческое бытие, а с ним и такое общее его определение, как время" (7; 120) При этом необходимо учитывать и временные отношения, вовлеченные в чувственно-предметную деятельность человека, которые общество познает и с которыми оно считается в организации практики.

В предмет социологической науки входит рассмотрение временных отношений отдельных форм человеческой деятельности в тех или иных системах социальных связей. При этом познание сути временных отношений охватывает как исследование темпоральной упорядоченности чувственно-предметной деятельности — акцентируя преобразующее воздействие на внешние объекты, так и соответствующих характеристик процессов сознания, идеального плана деятельности, духовного отражения, понимания, переживания временных отношений действительности. Хотя временная структура сознания имеет относительную самостоятельность и в качестве социального объекта анализа рассматривается философией, психологией, социологией, пожалуй, конечной целью таких исследований должно стать понимание социального бытия как органичной целостности духовно-практического, теоретического и материально преобразующего отношения человека к действительности и самому себе. Социология отражает как на эмпирическом, так и на теоретическом уровнях знаний единство поведенческих актов, чувственно-предметных действий человека и его отношения к тем или иным событиям, мотивационной сферы, элементов мировоззренческой ориентации и убеждений. Только учет данного единства позволяет нам

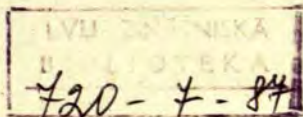
создать подлинно научные объяснительные схемы в социологическом познании. И соответственно — временная координата должна быть представлена как одна из важнейших граней этого единства.

Достаточно ярко необходимость целостного рассмотрения временного среза человеческой деятельности проявляется в том, что важной предпосылкой понимания структуры и функционирования определенной социальной системы является всесторонний

учет детерминирующей роли закономерностей прошлого опыта, с одной стороны, и с другой — прогнозов, программ и планов относительно будущих действий. При этом определенное значение имеет исследование именно характера временных отношений предыдущего развития, сегодняшнего состояния и вероятного будущего, так как временная метрика, имеющая относительную самостоятельность, в свою очередь, может меняться в историческом развитии.

К примеру, для социологического исследования современных проблем народонаселения, естественно, необходимо рассмотреть те тенденции, которые привели к сегодняшнему положению дел в этой сфере развития общества. В этой связи большое значение имеет познание эмпирических закономерностей рождаемости, старения, смертности и др. Эти регулярности включают и временную координату, выражающую интенсивность проявления тех или иных процессов социально-демографического характера в промежутках календарного времени. Однако влияние, правда, иногда весьма опосредованное, на современные тенденции развития оказывают и вероятные будущие состояния социально-демографических показателей. Причем это воздействие может быть осуществлено с помощью разнообразного использования результатов научных исследований — либо при целенаправленной организации практической деятельности, либо частично стихийным влиянием на определенные социальные механизмы, и в первую очередь — формированием и видоизменением общественного мнения.

Деятельность в области народонаселения (анализ демографических данных в их связи с планированием социально-экономического развития, осуществление демографической политики, про-



паганда демографических знаний, разработка программ и проектов в области народонаселения) все в большей степени базируется на результатах прогнозирования социально-демографических процессов. Пример тому - широкий интерес к результатам работы Фонда ООН для деятельности в области народонаселения (КНТРА) и их практическое использование при организации мероприятий в данной области.

Для наших целей весьма важную роль играет различие между прикладными прогнозами в качестве непосредственной основы планирования и нормативными прогнозами, направленными главным образом на изменение государственной социально-экономической политики, точнее - отдельных ее направлений, или воздействие на общественное мнение. Особенно широко нормативные прогнозы представлены в докладах Римскому клубу, начиная уже с первых моделей Дж.Форрестера и Д.Медоуза. Нормативные прогнозы частично рассчитаны на эффект саморазрушения - в них высказываются предположения о возможных нежелательных или даже критических ситуациях, могущих возникнуть, если сохранятся прежние тенденции развития социальных систем. Деятельность соответствующих сил должна быть направлена на предотвращение прогнозируемых последствий. Таким образом, самыми эффективными окажутся те прогнозы, которые не сбудутся. В свою очередь планирование развития социально-экономических систем немислимо без "опережающих их во времени" прикладных прогнозов, более долгосрочных, чем период планирования. В свою очередь, практика планирования, разработки комплексных целевых программ в нашей стране также включают определенный срез присутствия будущего в сегодняшнем развитии. Это только один из примеров "вторжения" вероятной перспективы в нынешнее функционирование общества. В связи с повышением престижа прогнозирования, осознанием того, что без этой разновидности научных знаний немислимо теоретически обоснованное управление обществом, увеличивается и эффективность представлений о будущем в функционировании социальных систем.

При этом достоверность прогнозов частично зависит от уров-

на научных представлений о метрических свойствах временных отношений между отдельными событиями, так как основа формирования прогнозов – законы и эмпирическая информация о прогнозируемом объекте более или менее непосредственно отражают темпоральные параметры. Кроме того, некоторые весьма важные методологические требования по отношению к надежности прогнозов выполнимы лишь при наличии информационного фонда о временных отношениях социальных систем, например, необходимость определения временного интервала реализации прогноза.

Исследование единства трех измерений времени – прошлого, настоящего и будущего в организации человеческой деятельности, в функционировании социальных систем является одним из важнейших методологических требований для социологических исследований. Специфику временных отношений в социальных системах можно определить не только исходя из основополагающих содержательных сторон человеческой деятельности, структурированных соответственно определенной системе календарного времени. В качестве дополнения к такому методологическому подходу необходимо учесть и отношение человека к временным свойствам – как в процессе духовного отражения, так и в предметно-преобразующей деятельности. При этом важно учитывать весь комплекс темпоральных отношений различных социальных систем, подвергнутых познавательной и духовно-практической рефлексии, ведь временные параметры характеризуют деятельность различных общественных групп на макро- и микроуровнях, так и отдельных личностей.

Одним из характерных показателей отношения человека к временным отношениям своего бытия представляется их отражение в социологических теориях различных уровней. Условно фиксацию темпоральностей различных социальных систем можно разделить на два исследовательских направления. Первое из них наиболее ярко проявляется в выше упомянутом изучении бюджета времени, эмпирическое познание которого было начато отечественной социологией уже в 20-е годы и не теряющего своей актуальности до наших дней. Этот познавательный подход косвенно основывается

на методологических традициях субстанционального понимания времени. С таких исследовательских позиций время представляется как некоторая длительность, заполненная действиями различного содержания, измеряемыми, в свою очередь, фрагментами той же самой длительности. На основе этих исследований, в которых время представлено своеобразным средством измерения, можно говорить даже о целом направлении в марксистской социологии - социологии бюджета времени. Известные исследования В.Д.Патрушева, Г.А.Шруденского, С.Г.Струмилина и других авторов способствуют также решению других познавательных задач, связанных с познанием социальных объектов, ибо проблема времени тесно взаимосвязана с другими вопросами динамики социальной структуры.

Второе направление лишь опосредованно подвергает временные параметры отчетливой рефлексии. Временные отношения как атрибутивные характеристики функционирования любой социальной системы здесь, как правило, специально не рассматриваются на эмпирическом и теоретическом уровнях знаний. Временные отношения имплицитно включены в другие характеристики функционирования социальных систем, например, в определение причинно-следственных и других взаимозависимостей. Разумеется, более непосредственно темпоральные характеристики учитываются при рассмотрении динамики общественных процессов, чем при анализе статических структур общества. Тем не менее общий, тотальный характер временных отношений определяет их "присутствие", хотя и косвенно, в любой социологической теории, а также в проведении эмпирических исследований. Свое влияние на интерпретацию временной координаты оказывают не только методологические принципы и положения, но и мировоззренческие установки. Общее понимание критериев социального прогресса, интерпретация направления развития общества и его отдельных сторон, изменений социальных структур, взаимоотношений личности и общества имманентно включает и определенную трактовку временных отношений. К тому же свое влияние на социологическое исследование оказывает не только миропонимание, но и мироощущение, в том числе

и ощущение временной координаты общественного развития. Это направление исследований более часто основывается на реляционном понимании времени, т.е. общая методологическая ориентация предполагает рассмотрение времени прежде всего как определенного типа упорядоченности социальных процессов, событий в жизни общества. Можно предположить, что анализ присутствия "скрытых временных параметров" в социологических теориях на методологическом и метатеоретическом уровнях знаний, включая и синтетическую экспликацию неявно использованных представлений, будет служить известным внутренним источником дальнейшего развития социологических теорий. Подобная практика, как известно, весьма успешно используется по отношению к некоторым сферам естественнонаучного знания. Правда, здесь следует учитывать специфические особенности общественных наук, в том числе и ограниченные возможности формально-логического анализа.

Таким образом, раскрытие методологической и мировоззренческой функций категории времени в социологическом познании выполняет двоякую роль. Во-первых, это способствует дальнейшей разработке самого содержания категории времени, выяснения его специфики при отражении общих закономерностей функционирования и развития общественных систем. При этом устанавливаются особенности временной координаты в различных областях духовно-практического освоения мира. Во-вторых, подобный гносеологический анализ выполняет и эвристическую роль по отношению к социологическим исследованиям, производит определенное их упорядочивание как на теоретическом, так и на эмпирическом уровнях. Это одно из актуальных направлений рефлексии методологического порядка над механизмами общественного развития, отраженными в содержании социологических теорий. Кстати, в ходе данной рефлексии может быть осуществлен и анализ некоторых структурных особенностей социологического знания - в том числе уточнены особенности категориальной и логической структуры социологических теорий, ибо временные отношения отражены как в аксиоматике теории, так и в ее периферийных разделах.

Исследование методологической и мировоззренческой функций категории времени в познании общественных процессов выполняет не только определенные гносеологические, но, кроме того, и идеологические задачи, так как при этом рассматриваются новые аспекты неразрывного единства марксистской философии и конкретных социологических исследований, как в плане обогащения философской концепции результатами социологического познания, так и в дальнейшем развитии методологического и мировоззренческого базиса частных социальных научных дисциплин.

Список литературы

1. Маркс К. Заработная плата, цена и прибыль // Маркс К., Энгельс Ф. Соч. - 2-е изд. - Т. 23.
2. Гегель Г. Энциклопедия философских наук. - М., 1975. - Т. 2.
3. Гуревич А.Я. Время как проблема истории культуры // Вопр. философии. - 1969. - № 3.
4. Канке В.А. Формы времени. - Томск, 1984.
5. Леонович В.В. Процесс органического развития с точки зрения специфики временной структуры // Философские и социологические исследования: Учен. записки кафедр общественных наук г. Ленинграда. - 1973. - Вып. XIV.
6. Лой А.Н. Социально-историческое содержание категорий "время" и "пространство". - Киев, 1978.
7. Осипов Г.В., Фролов С.Ф. Внеурочное время и его использование // Социология в СССР. - М., 1965. - Т. 2.
8. Труоников И.Н. Проблема времени в свете философского мировоззрения // Вопросы философии. - 1978. - № 2.

П. Я. Яковелис

МЕТОДОЛОГИЧЕСКИЕ АСПЕКТЫ ЭМПИРИЧЕСКОЙ
И ТЕОРЕТИЧЕСКОЙ ИНТЕРПРЕТАЦИИ ПОНЯТИЙ В СОЦИОЛОГИЧЕСКОМ
ИССЛЕДОВАНИИ

Начало социологического исследования отмечается разработкой программы его проведения. Эмпирическая и теоретическая интерпретация понятий входит в структуру программы как обязательная ее составная часть. При формальном подходе ее наличие, наряду с остальными частями, образующими структуру программы, может быть принято, соответственно, как формальное требование, не имеющее существенного значения ни для самой программы, ни, тем более, для исследования в целом на его последующих этапах. Однако даже при таком подходе можно обнаружить, что интерпретация понятий, если она проведена профессионально, имеет самую тесную взаимосвязь с остальными структурными элементами программы.

Сформулированные проблемы, выдвинутые задачи и цели, разработанные гипотезы исследования создают картину их непрерывного вращения на определенной плоскости вокруг интерпретации понятия. По мере проникновения за оболочку поверхностного слоя связей между частями программы раскрывается их причинная взаимосвязь, при этом интерпретация понятий выступает в роли определяющего фактора. Эта зависимость имеет место и при определении предмета исследования, которым устанавливаются границы решаемых проблем. В целом социологическое исследование является успешным настолько, насколько успешно осуществлена интерпретация понятий еще на этапе разработки программы. Интерпретация понятий — это к о р е н н о е звено теории и практики изучения социальных процессов. Таковой она является потому, что в теоретическом плане выполнены эмпирической ситуации (совокупность объективных, реально существующих, доступных чувственному восприятию и измерению социальных объектов, явлений, их положений, позиций, состояний,

свойств и т.д.) представляется как необходимое и обязательное условие объективного отражения реально происходящих социальных процессов в полном объеме. Практическое же выполнение этой ситуации, как правило, несет в себе массу трудностей, так как приходится иметь дело с крайне абстрактными теоретическими понятиями. Эмпирическая ситуация в результате этого выполняется только частично. Это во-первых. Во-вторых, в распоряжение исследователя после завершения эмпирической интерпретации понятий попадают лишь фрагменты реальной действительности. Без теоретической интерпретации понятий их объединение в единую систему просто невозможно, равно как невозможно выполнение эмпирической ситуации без эмпирической интерпретации понятий. В одном случае исследователь будет иметь и создавать субъективные произвольные логические конструкции, в другом - оперировать массой эмпирических фрагментов действительности. Таким образом, интерпретация понятий свою значимость обнаруживает дважды: 1) при выполнении эмпирической ситуации и 2) при объяснении и воспроизводстве основного понятия. (Под основным понятием понимается такое, которое исследователь выбирает для интерпретации не произвольно, а исходя из заданной темы исследования, и которым выражается содержание и объем исследования).

Значимость эмпирической интерпретации понятий с особой силой проявляется на этапе разработки программы исследования. Без нее не только трудно, но и невозможно сколько-нибудь обоснованно построить гипотезы, сформулировать задачи и проблему исследования. Не в меньшей мере от нее зависит выбор методов и, особенно, разработка инструментария исследования, который является отвлеченным выражением эмпирической ситуации.

Значимость теоретической интерпретации понятий проявляется в заключительной стадии исследования, когда воспроизводится интерпретированное основное понятие как система обобщенного знания.

Необходимо подчеркнуть, что оба вида интерпретации понятий имеют тесную взаимосвязь. В сущности, это две стороны одного и того же процесса (процесса интерпретации понятий), непосредственная реализация одной из которых предполагает реализацию другой в скрытой форме: эмпирическая интерпретация содержит в себе как свою внешность и противоположность теоретическую, так

как понятие - суть отвлеченный образ воображаемого, искусственно созданного или естественного, реально существующего объекта (предмета, явления, состояния) в мышлении. В одном случае мыслительный процесс направлен от общего понятия как отвлеченного образа объекта в мышлении к частным (отдельным) понятиям, которыми обозначены составные элементы изучаемого объекта. Конечным результатом этого процесса является расчленение общего понятия на некоторое множество частных понятий, количественно соответствующих строго определенному числу чувственно или мысленно воспринимаемых элементов объекта. В другом случае процесс осуществляется в противоположном направлении: от частных понятий, отражающих некоторую совокупность фрагментов эмпирической ситуации, к их обобщению в понятие, и получению нового знания об изучаемом объекте. Собственно, смысл эмпирической интерпретации понятия заключается в получении таких частных понятий, которые отражали бы реальную, объективно существующую эмпирическую ситуацию и предоставили бы возможность ее строго зафиксировать и измерить и, таким образом, получить адекватные факты действительности, а теоретической - к их обобщению по определенным единым признакам. Например, понятие "дерево" есть обобщенное отражение неопределенного дерева в мышлении. В процессе эмпирической интерпретации этого понятия из него вычленяются общие для всех деревьев признаки: корни, ствол, ветки. Для того, чтобы выявить, какое конкретно дерево имеется в виду, фиксируются конкретные свойства вычлененных трех признаков: какие конкретно корни, ствол, ветки имеет данное дерево. Эти свойства можно непосредственно чувственно воспринять, измерить, зарисовать и т.д. Но все эти зафиксированные свойства конкретного дерева без теоретической интерпретации понятия "дерево" будут лишь его разведенными фрагментами. В процессе теоретической интерпретации все свойства обобщаются, в результате чего воссоздается не только общее понятие о дереве, но и о конкретном дереве, с которым имеет дело естествоиспытатель. Таким образом, эмпирическая и теоретическая интерпретация понятий превращается в процедуру получения строгих научных фактов и обобщенного научного знания. Вследствие этого осуществляется постоянный, непрерывный процесс верификации понятия с существующей реальностью. Другими словами, происходит непрерывная идентификация знания об объекте с самим объектом (поэтому

наше знание в социальном плане является относительным, а сам процесс познания — бесконечным).

Отечественными философами и социологами внесен существенный вклад в разработку вопросов методологии, методики и техники социологических исследований, подготовлена теоретическая база изучения проблем интерпретации понятий на основе выработанных ими принципиальных положений о взаимосвязи эмпирического и теоретического знания, определения роли объективных фактов реальной действительности и обращении их в научные факты, определения значимости гипотез и формулировки проблем научного исследования. Однако, как справедливо отмечают авторы, специально изучавшие вопросы интерпретации понятий в социологическом исследовании, "нет ни одной работы, специально посвященной анализу операционализации понятий" (9, 4), а "...эмпирическая интерпретация понятий как центральная теоретико-методологическая процедура ... еще не стала предметом специального изучения" (7, 4).

Решению проблемы интерпретации понятий, по нашему мнению, препятствует не столько ее сложность, сколько неопределенность. Во-первых, эмпирическая интерпретация имеет непосредственную связь с системой показателей, но даже понятие "показатель" в социологической литературе трактуется по-разному и не имеет однозначного определения. То он понимается как понятие, входящее в объем другого понятия, то как инструмент-измеритель, то как данные, полученные в результате исследования (9, 13). Эта неопределенность в понимании показателя делает неопределенной и понимание эмпирической интерпретации понятий. Во-вторых, вопрос о теоретической интерпретации понятий в социологической литературе не затрагивается и не поднимается, несмотря на то, что является кардинальным в процессе создания системы обобщенного знания.

Затруднения в решении проблемы эмпирической и теоретической интерпретации понятий, на наш взгляд, вызваны несколькими причинами. В первую очередь, это отсутствие смысловой однозначности в употреблении термина "эмпирическая интерпретация". Если она понимается как "поиск эмпирических значений понятий" (II, 54), то это приводит к выявлению системы показателей, позволяющих фиксировать либо количественные, либо качественные параметры изучаемого объекта; если эмпирическая интерпретация рассматри-

вается "как процесс, обратный абстрагированию" (II, 54), то это будет переход от одних понятий, "обозначающих ненаблюдаемые и неизмеримые явления к другим понятиям, обозначающим явления легко наблюдаемые и измеримые" (9, 13). Во-вторых, внесение в марксистско-ленинскую социологию терминов операционализма привело к некоторому параллелизму в понимании эмпирической интерпретации, операционализации понятий и операциональных определений: в одних случаях, - к прямому отождествлению этих процедур (5, 146-148), в других - к выделению эмпирической интерпретации понятий в качестве самостоятельного этапа работы, предшествующего созданию операциональных определений (8, 98-103).

Такое разнообразие в толковании эмпирической интерпретации понятий породило острые дискуссии, получившие отражение в специальной философской и социологической литературе. Представители крайней точки зрения начисто отвергли всякую необходимость в операционализации понятий (косвенно, значит, и эмпирическую интерпретацию, если она понимается как операционализация понятий). Аргументировано это тем, что "с методологическими принципами системного анализа несовместим ... перевод общих понятий в эмпирические...", так как "перевод понятия в операциональные определения неизбежно исказит действительную картину, если это последнее распространяется на процессы и явления, сущность которых может охватить только общее понятие" (6, 80-84). Отклоняя операционализм как философское направление, впоследствии перевоплотившееся в разновидность субъективного идеализма, представители этой точки зрения одновременно отвергли и то положительное содержание, что имелось в этой концепции - связь значения понятия с совокупностью операций, на основе которых формируется это значение, и где совокупность операций выступает в качестве средства анализа определенных исходных допущений, которые служат построению их концептуального аппарата. Отказ от операционализации понятий, смысл которой заключен в измерении эмпирической ситуации, легко может привести к абсолютизации теоретического знания и, при отсутствии соответствующего эмпирического материала, выродиться в голое теоретизирование, т.е. в произвольное создание пустых логических конструкций. В конечном итоге это может привести к искусственному отрыву теории от практики и полному искажению реальных процессов социальной действительности.

В-третьих, отсутствие в специальной социологической литературе четких теоретических определений и разработанных конкретных правил (или принципов) осуществления эмпирической и теоретической интерпретации понятий сильно затрудняет формирование научного представления как о самой интерпретации, так и о процедуре ее проведения.

В данной статье предпринимается попытка обобщить имеющиеся положения об интерпретации понятий и тем самым в некоторой степени систематизировать процесс ее осуществления в рамках социологического исследования.

Авторами, в работах которых освещаются вопросы интерпретации понятий, справедливо отмечено, что эта процедура является центральным звеном процесса социологических исследований. Ее методологические основы, по нашему мнению, изложены в экономических рукописях К.Маркса и философских тетрадах В.И.Ленина. Так, К.Маркс, рассматривая вопрос о методе политической экономии, писал: "Кажется правильным начинать с реального и конкретного, с действительных предпосылок, следовательно, например, в политической экономии, с населения, которое есть основа и субъект всего общественного процесса производства. Между тем при ближайшем рассмотрении это оказывается ошибочным. Население - это абстракция, если я оставлю в стороне, например, классы, из которых оно состоит. Эти классы опять-таки пустой звук, если я не знаю основ, на которых они покоятся, например, наемного труда, капитала и т.д. Эти последние предполагают обмен, разделение труда, цены и т.д. Капитал, например, - ничто без наемного труда, без стоимости, денег, цены и т.д. Таким образом, если бы я начал с населения, то это было бы хаотическое представление о целом, и только путем более близких определений я аналитически подходил бы ко все более и более простым понятиям: от конкретного, данного в представлении, ко все более и более тощим абстракциям, пока не пришел бы к простейшим определениям" (I, 726). Этот метод - восхождение от абстрактного к конкретному - признан Марксом положительным с научной точки зрения. Практическим результатом его реализации является наполнение абстрактных понятий конкретным содержанием. Прохождение аналогичного пути предполагается всегда без исключения при исследовании тех или иных сторон социальной действительности. В начальной стадии исследования социолог располагает

лишь абстрактными понятиями. Из опыта практической деятельности он знает, что для этих понятий надо подыскать (или подобрать) другие, которые максимально приблизили бы его к эмпирической ситуации и отражали бы ее. В этот момент он, независимо от своих субъективных настроений, вынужден дать ответ на несколько вопросов: во-первых, для чего ему нужен переход на другие понятия, во-вторых, на какие понятия переходить, в-третьих, как это сделать, в-четвертых, чем их измерять, в-пятых, какими показателями при этом пользоваться? От результатов решения этих вопросов зависит успех социологического исследования.

Как уже отмечалось, даже по первому вопросу существует неясность, не говоря об остальных. Дело в том, что для социолога очень важной является проблема измерения социальных процессов и различных состояний социальных объектов. Прямое же измерение, скажем, классового сознания, просто невозможно, так как нечего измерять. Выражаясь словами К.Маркса, для исследователя это абстрактное понятие просто "пустой звук". Поэтому социолог всегда настаивает на том, чтобы любое социальное явление или процесс поддавались бы измерению и были бы измеримы (с большей или меньшей степенью точности, в количественных или качественных параметрах). Он преследует одну цель - выявить реальное состояние явлений социальной действительности (в то время как для схоласта это совсем не обязательно). Поэтому социолог вопрос о переходе от абстрактных к эмпирическим, измеримым понятиям решает положительно, поскольку его задача - максимально возможное приближение к реальной действительности и обнаружение дистанции между ней и ее идеальными вариантами.

Второй вопрос - на какие понятия переходить в процессе эмпиризации абстрактного понятия - в специальной социологической литературе поднимается со всей остротой, но, по нашему мнению, положительно решена только одна его сторона, т.е. что надо переходить на такие понятия, реальные адекватности действительности которые можно измерять либо точно, либо хотя бы приблизительно. Но этот вопрос имеет и другую сторону - связь абстрактного понятия с эмпирическими, которыми оно заменено, т.е. правомерность и обоснованность не самого перехода от абстрактного понятия к его эмпирическим заменителям, а правомерность и обоснованность их взаимосвязи. В социологической литературе эта

сторона вопроса продолжает оставаться нерешенной. Авторы, ставшие этот вопрос, положительного решения его не дали. С.О. Михайлов, например, пишет, что "каждому понятийному индикатору данного основного понятия соответствует более конкретный круг понятий, которые становятся ... его индикаторами" (10, 45). Возникает правомерный вопрос: откуда известно, что "каждому понятийному индикатору ... основного понятия соответствует более конкретный круг понятий"? Утверждение о соответствии не объясняется и не аргументируется. А.В. Кабыща эту сторону вопроса объясняет следующим образом: "Когда мы не можем измерить интересующее нас явление, то мы измеряем другое явление - его индикатор, на основе предполагаемой связи между ними. Правила соответствия задаются как бы произвольно, на основе произвольного определения или общего соглашения" (9, 15), после чего добавляется, что "... хотя фактически то, что подлежит измерению является здесь не результатом терминологической конвенции, а результатом теоретического анализа понятия ...". Таким образом, связь между основным понятием и его эмпирическим выражением и здесь имеется лишь в предположении, а в качестве основания для нее выступает этимологический принцип родственных взаимосвязей определенных понятий. На уровне философской перцепции окружающего мира, вне сомнения, этот принцип может служить методологической основой, но в данном случае мы имеем дело с частным его проявлением, и поэтому он приобретает конкретные черты.

Анализ марксовского метода политической экономии, по нашему мнению, дает возможность решить проблему взаимосвязи основного понятия с его эмпирическим выражением положительно. Для ее решения необходимым условием является введение пары категорий логики - объема и содержания понятия.

П о н я т и е - это форма отражения действительности в сознании, и, как таковое, оно становится отвлеченным образом объекта (предмета, вещи, явления, состояния и т.д.) в мышлении. В этом смысле любое понятие абстрактно, поскольку в нем получают свое отражение реальные объекты, их взаимосвязи и отношения лишь в обобщенном виде. Понятие как совокупность представлений об объекте в форме знания также имеет абстрактное выражение в силу того, что оно является отвлеченным образом объекта в мышлении и несет в себе знание об этом объекте

в обобщенном виде, например, знание о незнакомом дереве, растущем где-нибудь в тропической зоне. О нем можно сказать только то, что это есть дерево, так как имеет корни, ствол, ветки. (Общественная практика в этом отношении играет только посредническую роль, т.е. отдельному индивидууму - и отдельным поколениям людей - нет необходимости каждый раз для себя "изобретать колесо", поскольку оно где-то, когда-то и кем-то уже изобретено). Понятие становится конкретным - для профессионального исследователя - лишь после того, когда раскрыты его объем и содержание.

Объем понятия - это класс (или классы) обобщенных в понятии предметов (явлений, вещей, свойств, состояний и т.д.) (I2, 260), отражающихся в сознании и становящихся отвлеченными образами в мышлении, носящими определенные их качества и признаки. Объем характеризует как бы количественные параметры понятия, является как бы его количественной характеристикой, раскрывая при этом область и указывая границы распространения предметов, охваченных соответствующим понятием. Объем понятия является той характеристикой, которая создает иллюзию об уровне его абстракции: чем больше объем понятия, тем оно кажется абстрактнее. Поэтому нередко высказывания, что одно понятие имеет высокий уровень абстракции, а другое - низкий (например, производственные отношения - дерево). На самом же деле здесь имеет место не уровень абстракции, а объем понятия. Через раскрытие объема понятия раскрываются его составные элементы (образно говоря, для обозрения предстают звенья, образующие цепь в полном ее объеме), при этом осуществляется идентификация (или сопоставление) элементов понятия с элементами реального объекта. Они могут быть самыми различными, и характеристика объема понятия выявляет эти различия в пределах определенного класса. Связь между ними (или принцип соединения звеньев) устанавливается раскрытием содержания понятия.

Содержание понятия - это совокупность признаков, наличествующих в объективной реальности и отражающихся в сознании, по которым произведено обобщение (или выделение) предметов (I2, 260), входящих в объем данного понятия и носящих эти признаки или качества. Содержание понятия выявляет тождественное в элементах, образующих объем этого понятия.

Таким образом, каждое понятие имеет два значения: предметное и смысловое. Предметное значение образует объем понятия, смысловое — его содержание. Например, предметное значение понятия "дерево" составляют все на земле растущие деревья, смысловое же его значение — корни, ствол, ветки, так как к классу деревьев относятся только такие растения, которые обладают указанными признаками. Для того, чтобы знание, например, о тех же деревьях конкретизировать, следует расширить смысловое значение понятия. Достигается это увеличением числа признаков содержания понятия, например, лиственное-хвойное, большое-маленькое, старое-молодое, здоровое-больное, быстрорастущее-медленнорастущее, строительное-дровяносное и т.д. дерево. Следуя этим путем, можно получить исчерпывающее знание об исследуемом объекте и, наоборот, сокращением числа признаков содержания понятия можно увеличить его объем до такой степени, что теряется смысловое значение этого понятия, и оно превращается в простой набор определенных звуков.

Раскрытием объема и содержания понятия устанавливается законная связь не только между его элементами (эмпирическими выражениями), но и связь между ними и самим основным понятием, поскольку они формируют его объем и содержание. Это не произвольный переход от одних понятий к другим (по желанию и усмотрению исследователя), а строго обусловленный объемом и содержанием основного понятия. Независимо от того, сколько ступеней перехода осуществляется, — эмпирические понятия начальных ступеней также имеют свои объем и содержание, — связь между ними закономерна. Вдобавок, сведена до минимума вероятность внесения в основное понятие случайных и опущение принадлежащих ему элементов.

Развертывание объема и содержания понятия — специфическая процедура. Она самым тесным образом связана с объемом и содержанием социологического исследования, которое, как правило, заключены в более узкие рамки. В объем понятия входят элементы различных областей социальной действительности. В исследовании же изучается какая-то определенная сфера, поэтому в объем исследования входят только ее элементы (в сущности, это частная проблема, и она требует частного анализа). Содержание всегда задано темой исследования, поэтому число признаков, по которым

объединены элементы, также ограничивается. Тем самым устанавливаются пределы конкретного социологического исследования. Только после этого ставятся задачи, выдвигаются цели, формируются проблемы и гипотезы исследования, хотя создается иллюзия, будто рамки исследования определяются именно ими. Искажение процедуры происходит от того, что упускаются из поля зрения объем и содержание исследования, заданные темой. Исследователем действительно ставятся те или иные задачи, цели и т.д., но ставятся они уже только в определенных рамках. Искаженное представление о процедуре формирования объема и содержания нередко является причиной постановки таких задач, которые невозможно решить в рамках определенного исследования, так как исследователю кажется, что данными задачами определяются рамки исследования, в то время как на самом деле он уже вышел за их пределы.

Возвращаясь к исходной установке о том, на какие понятия переходить от основного понятия, можно дать довольно однозначный ответ: переход осуществляется на понятия, входящие в состав основного, образующие его объем и содержание. Объем и содержание понятия есть те его характеристики, которые обеспечивают обоснованную взаимосвязь отдельных составных частей и взаимосвязь самого понятия с его составными элементами.

Третий вопрос, заключающийся в процедуре перехода, является самым сложным и поэтому самым неразработанным. В социологической литературе содержатся лишь некоторые указания на то, как должна осуществляться процедура перехода. В одном случае высказывается мнение, что она "... является творческой процедурой" (7, 8), и определяется факторами "уровня подготовленности", "творческих способностей социологов" и "исследовательской ситуацией"; в другом содержатся указания на то, что сначала формируется проблема, потом предмет исследования, потом ставятся задачи и только после этого "... мы начинаем приближаться к прямой интерпретации понятий в эмпирических признаках" (II, 56), в третьем, - что "в конечном счете процесс конкретизации основного понятия, проходя через соответствующее число ступеней понятийных индикаторов, позволяет получить такие понятия, проявление которых поддается эмпирической регистрации ..." (IO, 45). В этом разнообразии по-своему правильных мнений находит свое

отражение образовавшееся положение, в котором процедура перехода от основного к эмпирическим понятиям производится в известной мере интуитивно и беспорядочно. Исследователи вынуждены в каждом отдельном случае действовать по своему разумению, так как общие правила процедуры перехода отсутствуют. Следствием этих действий является сильная запутанность проблемы интерпретации понятий. По нашему мнению, выход из сложившейся ситуации следует искать по пути определения последовательности операций процедуры перехода от основного к эмпирическим понятиям и, в контексте программы исследования, обозначения каждой операции соответствующим термином. Смысл этой процедуры состоит в получении таких эмпирических понятий, которые обозначали бы объекты действительности, поддающиеся измерению. Это длинный, многоступенчатый путь, предполагающий проведение множества операций в определенной последовательности. В данном виде это является операциональным определением процедуры перехода от основного к эмпирическим понятиям, включающей измерительные процессы.

Методологической основой процедуры перехода послужила дефиниция, данная Д.П. Горским, в которой операциональным определением называется "определение физических величин путем указания на совокупность операций, с помощью которых измеряется физическая величина" (4; 307). Разница только в том, что в процедуре перехода определяются не "физические величины", а эмпирические понятия, и, "путем указания на совокупность операций" измеряется не физическая величина, а понятие, которое есть не что иное, как отражение измеряемых реальных явлений действительности. В операциональном определении перехода в общих чертах отражается весь процесс этой процедуры - от определения основного понятия, подлежащего интерпретации, до индикаторов шкал измерения, показывающих состояние исследуемого объекта.

В операциональном определении процедуры перехода содержатся элементы, указывающие на ее исходную операцию, т.е. на определение эмпирических эквивалентов основного понятия. Таким образом, первой операцией в алгоритме процедуры перехода становится выбор и определение основного понятия (или понятий). Второй операцией является дефинирование основного понятия. Важность проведения первой операции заключается в том,

что от выбора основного понятия зависит выбор направления исследования. Его как бы расставляются веши, визуально наводящие на тот или иной путь исследования. Это — во-первых, Во-вторых, выбор основного понятия влияет на постановку проблем, задач, цели, выдвижение гипотез, поскольку он связан с выбором направления исследования. Смысл второй операции заключен в выявлении границ охвата понятием эмпирических процессов социальной действительности.

Третья операция в процедуре перехода — определение и развертывание объема понятия; четвертая — определение и раскрытие содержания понятия. Обе операции проводятся с единой установкой — осуществить полное раскрытие объема и содержания понятия, при этом интерпретируются обе его характеристики. Никакая другая цель при проведении этих операций не преследуется.

Пятой операцией определяются показатели, в которых будет отражаться тот или иной социальный процесс, явление, состояние объекта в рамках исследования.

Решение вопроса о показателях в области социологического знания, на наш взгляд, может быть плодотворным в том случае, если эта проблема рассматривается в контексте всей системы измерения, которая, кроме показателей, включает в себя еще ряд таких понятий, как 1) шкала измерений, 2) индикатор, 3) данные, 4) единица измерения. Не претендуя на решение этой проблемы (в статье не ставится такая задача), все же необходимо дать некоторые определения каждому из этих понятий.

Ш к а л а измерений представляется как система отсчета, содержащая цифровые или понятийные разделения, предназначенные для измерения того или другого физического, химического, биологического или социального объекта. Таким образом, обыкновенная линейка, термометр, весы и т.д. имеют шкалу измерений (в социальном плане, например, демографы могут использовать линейку для определения тенденции в изменении роста, скажем, женщин в возрасте до 21 года за последние 30 лет). Исходя из этих предпосылок, возникает правомерный вопрос: а что здесь называть индикаторами, что — показателями, что — данными и что — единицами измерения? Ответ будет довольно простым, если его дать сначала на предмет — что такое данные? **Д а н н ы м и** в приведенном примере являются те характеристики, которые будут показывать, сколько

женщин (из выборочной совокупности) в возрасте до 21 года имеют рост, скажем, от 150-160 см, сколько - от 161-170 см и т.д., т.е. данными являются как бы все снятые со шкалы измерения цифры без исключения. На самом же деле картина несколько иная, так как среди этих данных есть такие, которые заданы при построении шкалы измерения, и такие, которые получены в результате измерений. (В строгом теоретическом смысле поэтому понятие "данные" должно быть эмпирически интерпретировано, и из него должны быть вычлнены понятия, различающие обе категории данных). В связи с этим можно выделить 1) индикаторные данные и 2) данные измерений, где под последними понимаются такие, которые количественно характеризуют параметры выбранного показателя. Индикаторные данные - это заданные параметрические характеристики выбранного показателя.

И н д и к а т о р а м и же являются сами интервальные разделения роста (индикаторы или заданные параметры роста). Напротив каждого из индикаторов будет находиться определенное количество женщин, рост которых будет им соответствовать. Индикатор является индикатором постольку, поскольку он находится в системе измерения как дифференцирующее средство и задан при построении шкалы измерения. Собственно, индикатором является любой измерительный аппарат, имеющий (или несущий) количественную или качественную характеристику, и который можно "наложить" на шкалу измерений. Например, при помощи лакмусовой бумажки определяется концентрация кислоты в растворе. Она есть индикатор кислотного раствора в такой же степени, как деление 150-160 см - индикатор роста, как 32-х килограммовая чугунная гиря - индикатор веса, как 100-110 % - индикатор выполнения нормы выработки производственного задания и т.д. Разница состоит лишь в том, что в одном случае о б ъ е к т о м исследования является кислотный раствор, а в другом - рост человека, производительность труда и т.д.

По нашему мнению, недоразумения относительно системы измерения возникают оттого, что не дифференцируются индикаторные данные, которые задаются еще до начала измерения, и полученные данные. Обе категории данных проходят под одним и тем же названием - данные.

Е д и н и ц е й и з м е р е н и я является принятая и

узаконенная величина, в которой отражаются те или иные объективные параметры изучаемого объекта (т.е. сам объект).

Показателями в этих же примерах становятся те содержательные признаки рассматриваемых объектов, которые характеризуют их класс и позволяют осуществить группировку объектов (в примере - рост, возраст; можно выделить и другие признаки: уровень образования, тип поведения, уровень интеллекта и т.д.). Таким образом, показателями, в сущности, являются вопросы, содержащиеся в инструментарии исследования. В результате интерпретации понятий устанавливается не только умозрительная, но даже перцептивная связь между всеми структурными элементами программы исследования.

На пятой операции - в контексте программы исследования - эмпирическая интерпретация понятий завершается.

Под эмпирической интерпретацией понимается процедура перехода от основных понятий к их эмпирическим эквивалентам по определенному алгоритму, важнейшими операциями в котором являются раскрытие объема и содержания основных понятий.

После завершения процедуры эмпирической интерпретации осуществляется операционализация понятий, под которой понимается подбор к показателям шкал измерения и ее индикаторов (качественных или количественных, или тех и других). Как пишет А.В. Кабыца, "операционализация ... включает в себя экспериментальную ситуацию и не является логической процедурой определения / операционального /. Это разработка новых средств фиксации данных ..." (9, 14), т.е. под операционализацией понимается переход от понятия к средству фиксации (шкала, единицы измерения) явления, им обозначаемого.

Операционализация понятий имеет самую тесную взаимосвязь с их теоретической интерпретацией и, на наш взгляд, является одной из операций ее процедуры.

Методологический принцип теоретической интерпретации понятий содержится в установке, данной К. Марксом в процессе анализа метода политической экономии. Это - обратный путь возврата к абстрактному понятию, "но на этот раз не как к хаотическому представлению о целом, а как к богатой совокупности, с много-

численными определениями и отношениями" (I, 726). Содержится он также в определении, данном В.И. Лениным о пути познания: "Мышление, восходя от конкретного к абстрактному, не отходит - если оно правильное ... - от истины, а подходит к ней. Абстракция материи, закона природы, абстракция стоимости и т.д., одним словом, все научные (правильные, серьезные, не вздорные) абстракции отражают природу глубже, вернее, полнее. От живого созерцания к абстрактному мышлению (курсив наш - П.Я.) и от него к практике - таков диалектический путь познания истины, познания объективной реальности (2, 152-153).

(В философском плане оба вида интерпретации осуществляются на основе соотношений общего и отдельного, так как "...отдельное не существует иначе как в той связи, которая ведет к общему. Общее существует лишь в отдельном, через отдельное" (3, 359)).

Социологический смысл данных формулировок заключается в том, что в них отражается принцип перехода от эмпирии к теории, редуцирующийся на определенную процедуру. Процедура этого перехода легко поддается операциональному определению, которое, в сущности, аналогично определению любой другой процедуры. Оно есть " ... указание на те эмпирически воспроизводимые операции, с помощью которых можно установить, присуще ли интересующее нас свойство явления, обозначаемое данным термином, той или иной единице исследования, или то, в какой мере оно присуще" (8, 203).

Теоретическую интерпретацию, таким образом, можно разделить на несколько операций. Первой из них является воссоздание понятия путем предварительного отбора эмпирических элементов (чувственно воспринимаемых), наиболее соответствующих задачам и целям исследования; второй - разработка концептуальных моделей исследуемой области действительности (или различных схем толкования явлений); третьей - операционализация понятий (с целью создания измерительных инструментов).

Первая операция теоретической интерпретации понятий создает иллюзию ее тождественности процедуре эмпирической интерпретации. В социологической литературе поэтому отмечается,

что "эмпирическая интерпретация теоретических понятий в этом процессе оказывается тождественной теоретической интерпретации ..." (7, 12). Данное суждение показывает, что, во-первых, теоретическая интерпретация понимается лишь как "реконструкция общего понятия" (13, 50), т.е. редуцирована на одну из ее операций, во-вторых, процедура раскрытия объема и содержания понятия как его воссоздание на основе их внешнего сходства. Действительно, раскрытием объема и содержания понятия оно одновременно наполняется конкретными эмпирическими элементами и смыслом, но дело в том, что оно наполняется лишь эмпирическими элементами (чувственно воспринимаемыми) и, тем самым, эмпирическим смыслом. Процесс же теоретической интерпретации предполагает не просто "реконструкцию", а воспроизведение понятия уже как системы обобщенного знания. Простое воссоздание (или реконструкция) понятия в контексте теоретической интерпретации осуществляется путем предварительного отбора эмпирических элементов и их признаков, с которыми в дальнейшем будут проводиться соответствующие операции. Поэтому, на наш взгляд, теоретическая интерпретация не сводится к "реконструкции понятия" - во-первых; не редуцируется на отбор эмпирических понятий - во-вторых; и не может быть отождествлена с эмпирической интерпретацией - в-третьих.

В процессе эмпирической интерпретации осуществляется развертывание объема и содержания понятия, в процессе его воссоздания - как бы свертывание. На самом деле в ходе операции воссоздания никакого свертывания объема и содержания понятия не происходит. Над ними совершаются определенные действия, цель которых - предварительное формирование совокупности тех элементов и тех их признаков, с которыми будут осуществляться дальнейшие операции. Они являются такими фрагментами действительности, из которых будет составлена картина объективной реальности. Поэтому процедура теоретической интерпретации начинается там, где кончается процедура эмпирической интерпретации понятий. Это две стороны одного и того же процесса, и различия между ними носят гносеологический характер. Воссоздание понятия путем отбора его эмпирических адекватов - одна из операций процедуры теоретической интерпретации.

Подоплекой отбора эмпирических понятий как операции воссоздания понятия является построение предварительной концептуальной модели исследуемой области действительности (т.е. вторая операция процедуры теоретической интерпретации). Концептуальная модель (или схема) представляет собой совокупность упорядоченных понятий, образующих систему взглядов и приблизительно отражающих то или иное явление, процесс или состояние объекта. Ее создание осуществляется на базе уже имеющегося освоенного знания, поэтому носит субъективный характер и в некоторой мере от него зависит. Его ограничивающим фактором является эмпирическая интерпретация понятия, но она не исключает, а лишь сводит к минимуму внесение в концептуальную модель субъективных элементов и сугубо произвольных логических конструкций.

Воссозданное понятие путем отбора его эмпирических адекватов служит фоном для построения концептуальной модели и связано с ней самым тесным образом.

Операционализация отобранных эмпирических понятий (или создание инструментов измерения) сохраняет взаимосвязь с концептуальной моделью, но последняя выступает в качестве ее обуславливающего фактора, поскольку измерительные инструменты можно создать с большей или меньшей степенью точности.

Комбинирование эмпирических понятий с целью выявления взаимосвязей, корреляций, проведения классификаций и других аналитических операций осуществляется на основе операционализированных понятий и, в сущности, является подоплекой их операционализации, так как задача социолога состоит не столько в измерении социальных явлений, сколько в обнаружении их взаимосвязей и степени взаимной обусловленности в каждом конкретном периоде времени. От этого зависит эффективность управления общественными процессами, их предвосхищение и, при необходимости, переключение их в другое русло развития.

В заключение следует добавить, что под теоретической интерпретацией понимается воспроизведение понятия на основе его эмпирических элементов с характеристиками их взаимосвязей и взаимной обусловленности, образующей систему обобщенного знания. Это не реконструкция понятия путем последовательного обратного

воссоединения его эмпирических компонентов, а творческая процедура, реализация которой в конечном итоге приводит к обогащению и углублению понятия как формы отражения действительности в сознании и как совокупности представлений о ней.

Объем и содержание понятия, введенные здесь дополнительно, являются стержневыми характеристиками, вокруг которых развивается процесс интерпретации. При эмпирической интерпретации понятие объясняется посредством раскрытия его объема и содержания, при теоретической – понятие объясняется на основе раскрытых объема и содержания. При отсутствии эмпирической интерпретации понятия невозможна его теоретическая интерпретация; эмпирическая интерпретация является ее необходимым условием и предпосылкой.

В методологическом плане процедура эмпирической интерпретации совершается от абстрактного к конкретному или, репродуцируя марксову мысль, от более объемистых и содержательно ограниченных понятий ко "все более тощим" абстракциям до тех пор, пока не будет достигнут уровень чувственного восприятия явлений, ими обозначаемых. После этого следует другая процедура в обратном направлении, но абстрактное понятие (интерпретируемое) уже наполнено "многочисленными определениями и отношениями" в результате обобщения "живых созерцаний". Эта процедура и понимается как теоретическая интерпретация понятий, которая соответствует ленинской формулировке одной из сторон пути познания. Все звенья этого пути можно расположить в следующем порядке: от абстрактного понятия к чувственно воспринимаемым явлениям, от них – к абстрактным понятиям в мышлении, от них – к практике. Постоянное возвращение к чувственно воспринимаемым или, по крайней мере, измеряемым явлениям есть не что иное, как непрерывная идентификация истинности знания.

Эмпирическая и теоретическая интерпретация данных, полученных в результате исследования, – другой процесс, отличающийся от интерпретации понятий, но тесно с ним связанный.

Интерпретация понятий и интерпретация данных – два кардинальных вопроса теории и практики социологических исследований. Эти темы в отечественной социологии не разработаны и требуют расширенного и углубленного изучения.

Список литературы

1. Маркс К. и Энгельс Ф. Сочинения. - Т.12.
2. Ленин В.И. Полное собрание сочинений. - Т.29.
3. Ленин В.И. Полное собрание сочинений. - Т.38.
4. Горский Д.П. О видах определений и их значении в науке // Проблемы логики научного познания. - М., 1964.
5. Давидюк Г.Р. Прикладная социология. - М., 1979.
6. Ельмеев В.А. Методологические особенности комплексных социальных исследований // Филологические науки. - 1967. - №3.
7. Едудинова Л.С. Эмпирическая интерпретация понятий в социологическом исследовании: Автореферат дис.... канд. филос. наук. - М., 1982.
8. Жабский М.И. Методология прикладного социологического исследования. - М., 1976.
9. Кабица А.В. Гносеологические проблемы операционализации понятий в социологическом исследовании: Автореф. дис.... канд. филос. наук. - М., 1978.
10. Михайлов С.О. О понятийных и эмпирических индикаторах при разработке программы эмпирического исследования // Вопросы философии. - 1973. - № 7.
11. Ядов В.А. Социологическое исследование. Методология. Программа. Методы. - М., 1972.
12. Философский словарь. - М., 1980.

Р.С.Мезитис

О непрерывном образовании

Образование представляет собой диалектическое единство трех сторон: институтов образования, процессов образования и результатов образования (знаний), но оно связано с усвоением не любых знаний, а прежде всего научных, при этом относящиеся к образованию навыки, умения и т.д. должны быть связаны с усвоением этих знаний.

Многие социологические исследования показывают, что социологические аспекты образования заключаются прежде всего в изучении места и роли системы образования в обществе, а также в изучении характера и степени воздействия этой системы на процесс формирования личности. При этом образование в социологии рассматривается как относительно самостоятельный институт, система, сущность которого раскрывается в его взаимодействии с обществом в целом. Вместе с тем необходимо иметь в виду, что система образования — полиструктурная, то есть будучи иерархизированной системой, она подразделяется на ряд элементов (подсистем, звеньев), которые находятся во взаимодействии и взаимосвязи друг с другом.

Систему образования составляет несколько элементов, или подсистем. В партийных, государственных документах, а также в научных публикациях речь идет о системе народного образования. Как явствует из статьи 5 "Основ законодательства Союза ССР и союзных республик о народном образовании", система народного образования СССР включает:

- дошкольное воспитание,
- общее среднее образование,
- профессионально-техническое образование,
- среднее специальное образование,
- высшее образование (5, 94).

Однако в современных условиях по ряду причин есть основание говорить о том, что система образования включает в себя еще один элемент. Так, В.А.Жалин считает, что, помимо вышеуказанных элементов, система образования включает также повышение квалификации и самообразования рабочих и служащих (II,5). В "Основах законодательства о народном образовании" статья 12 гласит: "Органы и учреждения народного образования оказывают помощь в организации самообразования граждан". Под самообразованием здесь подразумеваются такие формы обучения, как "народные университеты, лектории, курсы, школы коммунистического труда и другие общественные формы распространения политических и научных знаний" (5,96). Здесь речь идет о так называемом непрерывном (послешкольном, постпрофессиональном) образовании, которое стало одной из актуальных проблем социологии образования.

Что такое непрерывное образование? В современной научной литературе, посвященной непрерывному образованию, нет однозначного раскрытия данного явления. Здесь можно выявить три основные позиции. Первая, самая распространенная, обозначает термином "непрерывное образование" собственно всю систему образования, включающую формальное и неформальное образование на протяжении всей жизни человека. Так, А.П.Владиславлев под непрерывным образованием понимает "систематическую, целенаправленную деятельность по получению и совершенствованию знаний, умений и навыков как в любых видах общих и специальных учебных заведений, так и путем самообразования" (7,33). И далее автор отмечает, что "система непрерывного образования является наиболее общим понятием и включает в себя дошкольные воспитательные учреждения, дневные, вечерние и заочные школы, различные учебные заведения профессионально-технического образования, дневные, вечерние и заочные высшие и средние специальные учебные заведения, аспирантуру, институты, факультеты и курсы повышения квалификации, систему политической и экономической учебы, народные университеты, лекционные курсы и прочие организационно оформленные виды и формы получения знаний любыми

социально-демографическими и профессиональными группами населения" (7,33). Таким образом, представители этой точки зрения считают, что непрерывное образование ограничено целенаправленным образованием, организованным в специальных образовательных учреждениях. За пределами непрерывного образования остается объективный процесс неорганизованного развития человека в течение всей его жизни" (10,17). В непрерывное образование входит не только детское образование, общее образование, но и всевозможные кружки технического творчества, кружки ДОСААФ, занятия в народных университетах и т.д. Непрерывное образование здесь включает в себя не только собственно систему образования, но и всю систему неформального образования, которая предполагает участие широкой сети культурно-просветительных и воспитательных учреждений для детей, молодежи и взрослых, существующих параллельно со школой, вузом, техникумом.

Представители второй точки зрения несколько расширяют границы непрерывного образования, считая, что в непрерывное образование может включаться также использование средств массовой информации и пропаганды, посещение музеев, театров и т.д. (12). Безусловно, что данные общественные институты играют существенную роль в развитии человека, его самообразовании, однако здесь трудно провести грань между образованием как целенаправленным процессом и неорганизованным развитием человека.

Третья точка зрения, которую мы разделяем, рассматривает непрерывное образование как образование взрослых людей после окончания ими стационарного учебного заведения (16, 129 - 133). "Непрерывное образование в условиях развитого социализма призвано синтезировать продолжение как общеобразовательной, так и профессиональной подготовки людей", - отмечает Ф.Р.Филиппов (16,129).

Можно выделить несколько характеристик непрерывного образования:

а) непрерывное образование - это целенаправленная деятельность членов общества. Она отражает характер существующих об-

щественных отношений, является социально обусловленной деятельностью;

б) непрерывное образование — это процесс систематического и целенаправленного овладения и совершенствования знаний в социально организованном виде, а также путем самообразования после окончания стационарного учебного заведения;

в) непрерывное образование — это деятельность членов общества по повышению профессиональной квалификации, расширению и углублению своих общеобразовательных знаний и повышению идейно-теоретического, политического уровня;

г) непрерывное образование охватывает также повышение уровня культуры трудящихся в самом широком смысле этого слова.

Исходя из этого, можно предложить следующее определение.

Непрерывное образование — это основанная на господствующих в обществе принципах воспитания целенаправленная деятельность членов общества по повышению профессиональной квалификации, расширению и углублению своих общеобразовательных знаний, идейно-теоретического, политического и культурного уровня, протекающая в социально организованном виде после окончания учебного заведения любого профиля.

Продолжение образования взрослыми людьми после окончания ими стационарного учебного заведения — объективная необходимость, обусловленная научно-технической революцией. В условиях научно-технической революции резко увеличился объем научной и технической информации, который продолжает расти экспоненциально. По расчетам некоторых специалистов, этот объем к 2000 году по отношению к уровню 1960 года увеличится в 15–25 раз. Такое положение подрывает принцип стабильности традиционного образования, ибо для того, чтобы идти в ногу со временем, содержание образования должно быть таким же динамичным, как и современная наука и производство (15,90). В то же время научно-техническая революция вызвала быстрое "старение" информации, "быстрое обесценивание полученных знаний" (6,377). Если в современных условиях, как это установлено, объем научных знаний

удваивается за каждые 8-10 лет, то специалисты, практикы, чтобы "идти в ногу с жизнью, должны будут систематически пополнять свои знания, поддерживать их на уровне современного развития науки и техники. Без этого они и через 10 лет потеряют возможность ориентироваться в своей специальности, а половина знаний, полученных научным работником при обучении, спустя 25 лет устаревает" (14,180), что вынуждает специалиста постоянно пополнять и обновлять свои знания.

С другой стороны, развитие научно-технической революции требует, чтобы резко увеличилось число людей, которые могли бы и умели эту информацию найти, распространять и применять на практике. Так как резко увеличивается тот объем научных знаний, часть которых так же быстро воплощается в новые технологические процессы и оборудование, происходит ускоренное моральное устаревание профессиональных знаний. Из-за этого в современных условиях к рабочей силе предъявляется совершенно новое требование - требование профессиональной мобильности, т.е. способности быстро обновлять и даже менять квалификацию, особенно в отраслях с наиболее быстрыми темпами технического прогресса. В литературе встречаются расчеты, что на протяжении 25 лет трудовой деятельности человек должен обновить квалификацию в среднем не менее четырех раз, в промышленности - почти шесть раз (15,67).

Таким образом, научно-техническая революция требует, чтобы работники в своей трудовой жизни постоянно повышали квалификацию или даже меняли специальность. В связи с этим возникает новое требование к образованию как социальному механизму - оно должно обеспечить каждому члену общества повышение уровня образования в течение всей его трудовой жизни, т.е. возникает требование непрерывного образования. Некоторые авторы связывают это требование с таким явлением, как революция в сфере образования. Так, В.Н.Турченко, помимо таких направлений в революции образования, как сочетание обучения с производительным трудом, использование электронных машин, активизация потоков учебной информации, создание новых форм разделения и кооперации педаго-

гического труда, использование раннего обучения, говорит и об обеспечении непрерывного образования трудящихся масс (15,221). Непрерывное образование рассматривается как одно из средств устранения назревших противоречий как внутри системы образования, так и между производством, наукой и образованием. В.Н. Турченко анализирует такие противоречия, как противоречие между продукцией системы образования и предъявляемыми к ней требованиями со стороны научно-технической революции к качеству этой продукции и в сфере производства, и в области педагогического труда (15,84-101). Однако задача непрерывного образования не сводится только к компенсированию недостатков в существующей на данный момент системе образования. Оно должно помочь преодолеть противоречие между лавиноподобным приростом потока информации, что обусловлено научно-техническим и социальным прогрессом, и возможностями освоить его в рамках существующей системы образования; оно должно синтезировать продолжение как общеобразовательной, так и профессиональной подготовки людей после получения ими стационарного образования. Если в капиталистическом обществе главная задача непрерывного образования узко утилитарна - декомпенсировать недостатки традиционного образования, помогать работникам приспосабливаться к новым условиям производства, жизни, то в социалистическом обществе решается качественно иная задача - воспитание всесторонне развитой и гармоничной, социально активной личности. Этой цели в конечном счете служит непрерывное образование в развитом социалистическом обществе.

Таким образом, бурное развитие науки и техники, прогресс производства ломает "стену", которая до сих пор отделяла образование от жизни и труда. Научно-техническая революция неотступно требует ликвидации существующего до сих пор деления жизни человека на период приобретения знаний и последующий этап, длящийся всю жизнь. Более того, образование нельзя теперь рассматривать как подготовку к жизни (14,181), так как оно превращается в ее существенную часть. В связи с этим

"единовременное" обучение в смысле подготовки к жизни должно уступить место непрерывному образованию.

Идея связи постоянного и всестороннего образования с трудом, как известно, выдвинул еще К. Маркс, рассматривая это соединение "не только как одно из средств для увеличения общественного производства, но и как единственное средство для производства всесторонне развитых людей" (I, 495).

Следовательно, можно выделить две стороны непрерывного образования: оно необходимо, во-первых, для удовлетворения потребностей экономики, так как качество и уровень общеобразовательной и профессиональной подготовки всех учащихся должен соответствовать народнохозяйственным потребностям, и, во-вторых, непрерывное образование в условиях научно-технической революции является важнейшим фактором непрерывного и всестороннего развития личности, ибо обеспечение гармонического развития личности требует, чтобы каждый член развитого социалистического общества имел возможность удовлетворить все возрастающую потребность в получении знаний. Обе эти стороны тесно связаны между собой.

Необходимость непрерывного образования как объективное требование научно-технической революции ныне широко обсуждается и в капиталистических странах Запада, где разрабатываются различные "модели" системы непрерывного образования будущего. Констатируя, что европейская система образования, сложившаяся под влиянием культурного наследия прошлого, не может больше удовлетворить требования динамично развивающегося мира, эти буржуазные "модели" образования будущего требуют непрерывного образования, что предполагает развитие индивидуальности, равных возможностей для всех в получении образования независимо от классовых, половых, расовых и других различий и т.д. (8, 305-506). Но многие из этих требований к образованию, хотя они и отражают объективные требования научно-технической революции, неосуществимы в условиях господства частной собственности и эксплуатации человека человеком, так как непрерывное

образование предполагает прежде всего право всех граждан на образование, его всеобщность. Образование людей может стать действительно непрерывным лишь в том случае, если оно рассматривается не только как личное дело, но как дело всего общества, что закреплено в Конституции СССР (4,20) и других социалистических стран, а также в "Основах законодательства Союза ССР и союзных республик о народном образовании" (5,2).

Для осуществления непрерывного образования необходимы, во-первых, соответствующие объективные условия - наличие свободного времени, доступности источников познания, благоприятная обстановка в быту и т.д.; во-вторых, субъективный фактор - развитая потребность в постоянном пополнении своих знаний, степень готовности человека к такой деятельности.

Среди объективных условий осуществления непрерывного образования определенную роль играет фактор свободного времени, который К.Маркс связывал со свободной деятельностью и развитием каждого индивида. Мысль о том, что "свободное время есть время для свободного развития", что высвобождение времени всем членам общества необходимо "для их свободного развития", "все развитие богатства покоится на создании свободного времени" (2,371; I35) проходит красной нитью в трудах основоположников научного коммунизма. Социалистическое общество заинтересовано в том, чтобы люди рационально использовали свободное время для восстановления своих физических и духовных сил, воспитания подрастающего поколения, своего всестороннего гармоничного развития, повышения профессиональной квалификации. Свободное время, как писал В.И.Ленин, необходимо трудящимся для своего развития, для использования своих прав как человека, как семьянина, как гражданина (3,299).

Образование является одним из основных факторов, влияющих на использование свободного времени для вовлечения людей в учебу, выступает как важнейший путь повышения их культурного уровня. Считается, что время, которое тратят люди на образование, за последние 30 лет увеличилось примерно в 3 раза.

Сущность субъективного фактора непрерывного образования заключается в том, что для самообразования характерны определенное отношение личности к познавательной деятельности, стремление к удовлетворению своих познавательных потребностей и интересов, проявление волевых усилий и сознательности. Если у человека нет личной потребности к постоянному пополнению своих знаний, к самосообразованию, то идея непрерывного образования может существенно искажаться. Поэтому среди субъективных факторов важнейшее значение имеет развитие, во-первых, потребности в постоянном расширении запаса знаний, превращение самообразования в привычную деятельность; во-вторых, нужен метод, с помощью которого эту потребность можно удовлетворить.

Индивидуальная потребность в образовании есть, в конечном счете, отражение (осознание) соответствующей общественной потребности. Однако потребности общества не во всех случаях отражаются адекватно в индивидуальном сознании. Как отмечает Э.Ф.Михеевская, "...уровень развития потребности в образовании как личной потребности даже в рамках одной конкретной социальной группы чрезвычайно различен в зависимости от той социальной среды, в которой находится представитель этой группы, от условий семейной жизни, интересов, способностей, выявившихся и воспитанных с детства и т.д." (13,49). Средствами формирования личной потребности в образовании являются: средняя школа, дальнейшее совершенствование работы ПТУ, развитие управленческой деятельности членов общества, отношения в процессе производства (13,50-51). Исследования свидетельствуют о том, что потребность в непрерывном пополнении знаний, устойчивый интерес к постоянному самообразованию наиболее глубоко и всесторонне формируются в молодом возрасте, в годы школьного обучения. Вот почему статья 19 "Основ законодательства Союза ССР и союзных республик о народном образовании" указывает в числе главных задач школы, наряду с вооружением учащихся глубокими и прочными знаниями, "воспитание у них стремления к непрерывному совершенствованию своих знаний и умения самостоятельно пополнять их, применять на

практике" (5, 15).

Отсюда вытекает важнейший вывод для непрерывного образования – осуществление непрерывного образования "определяет и ряд существенных направлений перестройки системы стационарного (базового) образования – как общего, так и профессионального" (16, 130). Один из них – в системе традиционного образования необходимо подготовить людей, которые умели бы самостоятельно пополнять свои знания, ориентироваться в стремительном потоке научной и политической информации." (16, 130), которые готовы дополнять свое профессиональное образование.

Из сказанного вытекает задача современной школы по разно-стороннему развитию познавательной и социальной активности личности учащегося, а достигается она прежде всего в деятельности. Основной вид деятельности учащегося – это учеба, в ходе которой формируется потребность в знаниях, развивается целевая установка на непрерывное образование. Поэтому отношение к занятиям, образованию, учению должно быть активным. Учащийся обязан стать не столько объектом, сколько субъектом учения, активно усваивающим знания.

Это, в свою очередь, выдвигает требование пересмотреть содержание осваиваемых предметов, повысить фундаментальность образования, ориентировать образование на перспективы развития науки и техники, так как знание фундаментальных законов природы и развития общества, а также глубокие профессиональные знания, в совокупности составляющие основу научного мировоззрения, базисом которого является диалектический и исторический материализм, являются незыблемым фундаментом, методологической основой непрерывного пополнения научного багажа. Необходимо сочетать передачу научных знаний с развитием творческого мышления, с развитием самостоятельного мышления, что необходимо для самообразования.

Необходимость подготовки человека к непрерывному образованию, развитие его творческих способностей в условиях научно-технической революции вызывают к жизни и другие проблемы,

в частности, интенсификацию обучения, приведение методов обучения в соответствие с содержанием образования, освоение новых методов и средств обучения, улучшение подготовки преподавателей, обеспечение школы современными учебными пособиями и т.д.

В условиях развитого социализма осуществление непрерывного образования влечет за собой не только удовлетворение потребности в образовании, но и дальнейшее развитие этой потребности, в том числе и в непрерывном образовании.

В связи с этим Ф.Р.Филишов делает весьма существенный вывод: "При широком понимании потребности в образовании в ином свете предстает и проблема непрерывного образования. При таком подходе она не сводится только к повышению уровня общеобразовательных и профессиональных знаний, а охватывает также вопросы повышения культуры трудящихся в самом широком смысле, расширения их политического кругозора, экономического образования и воспитания..." (16, 132).

Важнейшим средством формирования потребности в образовании является повышение уровня обязательного образования для всех групп населения. Социологи фиксировали такое свойство образования, как способность к самостимулированию, т.е., чем выше общеобразовательный уровень индивида, тем при прочих равных условиях активнее проявляется у него стремление к дальнейшему усвоению знаний. По данным Л.А.Гордона и Э.В.Клопова, с повышением уровня образования на три класса (переход от образования в объеме 5-7 классов к образованию в объеме 8-10 классов) затраты времени рабочих на учебу и самообразование увеличиваются в 4 с лишним раза (9, 44; 51). Здесь очень важную роль играет применение социально ориентированного минимума в области образования в нашей стране. В начале 60-х годов было введено всеобщее восьмилетнее образование, а в настоящее время завершен переход ко всеобщему обязательному среднему образованию.

Главная особенность непрерывного образования при социализме состоит в его социальных функциях. Анализ социальных функций связан с определением места непрерывного образования

в общественной системе, его социальной роли.

Вопрос о функциях системы образования относится к числу дискуссионных проблем. Не рассматривая его детально, можно отметить, что в нашей литературе имеет место определенный принцип расчленения функций образования — рассмотрения системы образования как одного из опосредствующих звеньев во взаимодействии личности и общества. Следовательно, функции системы образования выражают ее специфическую роль по отношению к личности и обществу в целом (15, 16-17; 28-68). В сфере непрерывного образования обычно выделяют две основные функции:

а) функция постоянного повышения уровня образовательных, общественно-политических, экономических, естественнонаучных знаний трудящихся;

б) функция их профессиональной переподготовки и повышения квалификации (16, 94).

Эти функции присущи каждой системе непрерывного образования. Однако в условиях различных социально-экономических формаций они наполняются разным содержанием, которое соответствует социальной сущности и назначению системы образования. В условиях социализма роль системы образования заключается в формировании, воспитании нового человека, активного участника общественной жизни, коммунистического строительства.

Осуществление этих функций происходит в рамках различных организационных форм, т.е. система непрерывного образования включает в себя различные элементы. Однако стройной системы непрерывного образования у нас пока еще не создано. Фактически имеет место конгломерат различных форм и видов обучения, недостаточно координирующих свою деятельность и, как следствие, нередко дублирующих друг друга. Поэтому важнейшей задачей в этой области является разработка системы непрерывного образования. Перечислим существующие в настоящее время основные формы непрерывного образования. Повышение идейно-политического уровня, культуры и общей образованности осуществляется главным образом в сети партийно-политического просвещения. Здесь боль-

шую роль играют различные формы деятельности общества "Знание": циклы лекций по актуальным общественно-политическим, естественнонаучным и техническим проблемам, народные университеты, методологические семинары и т.д. Вторую группу непрерывного образования составляют также факультеты и институты повышения квалификации, система экономического образования, школы коммунистического труда и т.д.

Возникла необходимость создания учреждения, которое специально занималось бы организацией непрерывного образования. Так, Р.Ф. Филиппов предлагает преобразовать вечерние школы (поскольку с середины 80-х годов контингент вечерней и заочной школы будет резко сокращаться, все большее число выпускников 8-х классов продолжит работу в 9-м классе дневной школы или в дневных средних специальных учебных заведениях и ПТУ) в районные консультативные пункты непрерывного образования (16,94). Эти пункты могли бы осуществлять организационно-педагогическую деятельность. Поиск таких форм, вероятно, должен вестись на стыке государственных и общественных начал.

Список литературы

1. Маркс К., Энгельс Ф. Соч. - Т. 23.
2. Маркс К., Энгельс Ф. Соч. - Т. 46. - Часть I, П.
3. Ленин В.И. Полн.собр. соч. - Т. 2.
4. Конституция (основной Закон) Союза Советских Социалистических Республик. - М., 1978.
5. Основы законодательства Союза ССР и союзных республик о народном образовании. Народное образование в СССР: Сб. документов 1917-1973. - М., 1974.
6. Афанасьев В.Г. Научно-техническая революция, управление, образование. - М., 1972.
7. Владиславлев А.П. Непрерывное образование: проблемы и перспективы. - М., 1978.
8. Волков Г.И. Истоки и горизонты прогресса // Социологические проблемы развития науки и техники. - М., 1976.

9. Гордон Л.А., Клопов Э.В. Человек после работы. - М. - 1972. - Приложения (таблицы).
10. Дарский А.В. Непрерывное образование // Советская педагогика. - 1975. - № 1.
11. Камин В.А. Экономика образования (вопросы теории и практики). - М., 1969.
12. Коханова Л.А. Роль средств массовой информации и пропаганды в системе непрерывного образования: Автореф. дис.... канд. филос. наук. - М., 1977.
13. Михевская Э.Ф. Потребность в образовании в системе личных потребностей членов социалистического общества // Проблема социологического изучения потребности в образовании. - М., 1981.
14. Научно-техническая революция и социализм. - М.,
15. Турченко В.И. Научно-техническая революция и революция в образовании. - М., 1973.
16. Филиппов Ф.Р. Социология образования. - М., 1980.

В.Э.Шмит

Проблемы изучения интегрированности социальной структуры трудового коллектива

В плане социального развития любого коллектива предприятия, как правило, имеет специальный раздел социальной структуры. В содержание этого раздела обычно входят характеристика состава коллектива, указывающая на социально-демографические группы, социальную принадлежность, квалификационные различия и другие показатели статуса его членов.

Однако, хотя трудовой коллектив выступает важнейшей формой реализации существенных связей личности с обществом, никаких данных о состоянии внутриколлективных отношений и предполагаемом их изменении в данном разделе нет. Это важно подчеркнуть потому, что в теории и практике планирования социального развития трудовых коллективов сложилась инертная традиция использования понятия "социальная структура" в усеченном, неполном его значении, охватывающем только номинальный состав элементов объекта планирования.

При такой постановке вопроса значительно обедняются возможности анализа социальных процессов, а также динамика развития и оптимизационные мероприятия социальной структуры трудовых коллективов. К тому же для практики социального планирования важное значение имеет не только понимание элементов объекта, но и его представление как организационной системы. Концептуальные основания проблемы можно рассматривать, во-первых, с точки зрения соотношения социальной структуры трудового коллектива и экономического поведения его членов и, во-вторых, необходимости разработки более адекватной модели социальной организации производства.

Следует отметить существенные различия социальной структуры от социальной инфраструктуры трудового коллектива, из ко-

торых последняя включает в себя в основном материально-вещественные условия трудовой деятельности.

Актуальность вопросов социальной структуры трудового коллектива определяется тем, что сегодня роль человека на производстве решающая и в перспективе она будет только возрастать. В отличие от материально-вещественных элементов производства, человек — существо социальное, со своими ценностями, способностями, интересами, которые он стремится реализовать. Ошибочно допускать, что это происходит автоматически, однозначно, без содействия социальных механизмов и рычагов развития экономики.

Многообразие связей и отношений людей в трудовом коллективе требует научного анализа его структуры. Не раз отмечался вред, который наносят нашему производству узко понимаемые ведомственные интересы, местничество, волюнтаризм, бюрократизм. Но ведь эти явления имеют социальную природу и соответствующие предпосылки своего развития.

Хотя существует множество наук (психология, социология, физиология, экономика и др.), которые изучают человека и его социальную деятельность, однако отсутствуют эффективные междисциплинарные исследования, которые позволили бы наилучшим образом использовать на практике варианты различных сочетаний социальных, психологических, экономических и других факторов. Такое положение не способствует комплексной оценке хозяйственных решений и их более отдаленных последствий. Интерес к повышению роли так называемого человеческого фактора немалым без опоры на междисциплинарные исследования, которые учитывают сложность и динамику человека как объекта познания и деятельности.

Трудовой коллектив является сложной системой, целостным образованием, состоящим из множества динамически связанных между собой групп людей и отдельных личностей. Сложность коллектива в том, что он многомерен, т.е. имеет множество подсистем, структурных уровней, характеристик, целей и сам представляет собой составную часть множества систем.

Нам представляется целесообразным выделить следующие составные части социальной структуры трудового коллектива (см. табл. I), которые отражают его реально существующие характеристики и определенную специфику взаимодействия.

Таблица I

Составные части социальной структуры трудового коллектива

№	Виды условных структур	Основные функции
I	2	3
1.	Функциональная структура	Характеристика групп трудового коллектива по содержанию труда, по степени соответствия их психофизиологических свойств выполняемым задачам, учитывая сложность выполняемой работы.
2.	Технико-экономическая структура	Выражается техническим совершенством производства, производительностью труда и реальным вкладом каждого члена трудового коллектива в процессе труда.
3.	Профессиональная структура	Состав трудового коллектива по специальной подготовленности, знаниям, опыту и определенным трудовым навыкам.
4.	Социально-экономическая структура	Выражает вклад каждого члена коллектива по качеству и количеству труда, его заинтересованность в общественном признании результатов труда и оплаты. Ориентация на преодоление социальных различий между разными категориями работников.
5.	Административно-организационная структура	Представляется определенной иерархией должностей, правами и ответственностью в организации производства,

1	2	3
6. Общественно-организационная структура	регламентацией поведения, наличием дисциплинарных норм и санкций.	Включает связи и отношения между членами трудового коллектива как представителями общественных организаций: осуществляет демократические принципы управления производством; активизирует трудящихся в решении хозяйственных и воспитательных процессов. Реализация идейного воспитания, коммунистической убежденности; создание установок социального поведения трудового коллектива.
7. Идеологическая структура	Проявляется в эмоциональных оценках членов своего коллектива; в тенденциях сближаться с одними и сторониться других людей. Имеет большое значение в создании и развитии общественного мнения.	Связана с политическим сознанием и политическим поведением. Выражает характер реализации доминирующих политических отношений. Является основанием выработки социальной политики.
10. Структура культурных ценностей	Характеризуется доминирующими ценностными ориентациями со степенью освоения социального опыта исторического развития членами трудового коллектива. Имеет большое значение в мотивации социального поведения.	Связана с распределением членов
II. Демографическая структура		

коллектива по полу, возрасту, национальной принадлежности и др. Характеризует отношения между разными социально-демографическими группами.^X

^X (I, 7, 8, 9, 10)

Рассмотрение социальной структуры трудового коллектива должно быть дополнено указанием на то, что отдельные структурные уровни могут пересекаться.

Какие констатации и предположения следуют из факта строения вышеупомянутой социальной структуры трудового коллектива?

- В трудовом коллективе социальные процессы имеют множество граней, каждая из которых раскрывает сущностное направление к достижению цели социалистического производства.

- Далеко не все социальные процессы и явления полностью поддаются планированию и управлению.

- Степень взаимодействия и связей между составными частями социальной структуры трудового коллектива можно представить как процесс интеграции, от которого зависит эффективность его функционирования и конечные результаты деятельности.

- Любой трудовой коллектив не может управляться только извне. Поэтому значительное место в них отводится процессам самоорганизации и самоуправления.

- От того, насколько пропорционально и согласованно осуществляется интеграция разнородных компонентов социальной структуры трудового коллектива, зависит в конечном счете пропорциональность его социально-экономического развития и организационный порядок.

- Процесс развития трудового коллектива не может не претерпевать изменений. Следовательно, на том или ином промежутке времени в его составных компонентах социальной структуры происходят определенные сдвиги. Анализ этих изменений необходим как для разработки мероприятий социального развития, так и для

определения перспектив его развития.

Практика показала, что критерий оптимальности при планировании социальных процессов не может быть единственным, что социальное развитие трудового коллектива нельзя выразить через единственный признак, по которому могут сравниваться варианты решения любой социальной задачи.

С другой стороны, обилие эмпирических показателей планов социального развития трудовых коллективов (по некоторым методикам 500 и более) существенно затрудняет как их первоначальную фиксацию, так и последующее обращение с ними. Такое положение можно характеризовать преобладанием экстенсивных тенденций в разработке методов измерения и планирования социального развития без явно выраженной опоры на качественные показатели целей и средств социального развития.

В большинстве случаев социальные показатели сами по себе не отвечают на ключевой вопрос: насколько в них отражается необходимый уровень социального развития трудового коллектива? При оценке эффективности социального планирования важное значение имеет обоснование системы отчета. Правомерно полагать, что целостное строение структуры трудового коллектива находится в зависимости от соотношения ее составных частей. К тому же такое строение не механический набор элементарных составных частей, их механическая сумма, а качественный результат отстройки составных частей по различным критериям с учетом факторов их наибольшего многостороннего соответствия. Разумеется, такой результат зависит от социальной обусловленности отдельных стадий развития составных частей социальной структуры трудового коллектива и осознанного изменения ее составных частей с целью получения желаемой структуры коллектива.

Актуальное состояние составных частей социальной структуры трудового коллектива можно выразить при помощи социальных показателей, включая также их наиболее критические значения. Из этого следует, что сами социальные показатели имеют достаточно широкий диапазон характеристик, в основе которых могут

быть включены как объективные данные, так и их относительная значимость.

Как правило, отсутствие объективных данных порождает "скользкость" относительных измерений, которые страдают недостатком возможности четко фокусировать сущность и конкретность какой-то заданной проблемы. Количество частных социальных показателей состояния социальной структуры коллектива не ограничено.

Поэтому необходимо обозначить критерий выбора социальных показателей, которые должны обеспечивать сопоставимость вариантов организации социальной структуры коллектива по ряду противоположно направленных показателей эффективности. Такой критерий будет комплексным. Представляется целесообразным на первом уровне детализации комплексного критерия состояния социальной структуры коллектива предусмотреть следующие оценки ее эффективности:

- экономичность (затраты единовременные и текущие);
- управленческий потенциал (характеристика возможностей управления);
- последовательность реальной деятельности (охват и масштабы изменений);
- потенциал взаимодействия (степень взаимовлияния составных частей социальной структуры коллектива);
- сравнительный потенциал составной части социальной структуры коллектива (уровень организации компонента социальной структуры коллектива по сравнению с лучшими и худшими представителями трудовых коллективов отраслей материального производства).

Разумеется, сам по себе комплексный критерий состояния социальной структуры может быть сформирован исходя из опыта и необходимости решения конкретных актуальных задач трудового коллектива.

В более упрощенном варианте можно использовать какой-нибудь наиболее существенный социальный показатель составной час-

ти социальной структуры трудового коллектива, используя эталонные или нормативные значения характеристик от худших до самых совершенных. Все составные части социальной структуры трудового коллектива обладают большой степенью взаимопроникновения. Более того, в ряде случаев одни и те же результаты трудовой деятельности могут быть продуктом различных сочетаний составных частей социальной структуры коллектива. К тому же содержание или характер "стыковки" самих элементов социальной структуры имеет принципиально важное значение как с точки зрения использованных методов, так и с точки зрения достигнутых результатов трудовой деятельности. По существу, осознанно поставленные цели трудового коллектива определяют также методы и пути их достижения. На наш взгляд, анализ социальной структуры трудового коллектива по ограниченному числу социальных показателей представляет следующие преимущества:

- анализ имеет развернутый, комплексный характер, чем охватывается динамичность и взаимодействие реальных изменений производственной ситуации;
- небольшое количество социальных показателей социальной структуры трудового коллектива имеет существенное значение при практическом сравнении и сопоставлении результатов трудовой деятельности различных коллективов;
- на основании "анатомии" социальной структуры трудовых коллективов появляется возможность более объективно оценить результаты трудовой деятельности, их социальные издержки; выделить хорошие, посредственные и плохие трудовые коллективы;
- имеется возможность анализировать трудовую деятельность разнородных коллективов независимо от отраслевой принадлежности предприятия;
- появляется принципиальная возможность видеть трудовой коллектив в его целостности с точки зрения взаимодействия его основных частей, соотношений частей и целого, с точки зрения активности и значимости его основных компонентов.

Характер взаимодействия составных частей социальной струк-

туры коллектива выражает их органическое единство и причинно-следственные зависимости одной от другой.

Мы согласны с Р.Григасом, что такой подход к анализу впитывает в себя следующие принципиальные положения:

"во-первых, выявляется совокупность основных подсистем предприятия как динамической и целостной социальной системы; во-вторых, их взаимодействие порождает новые качества, не присущие прежнему состоянию подсистем или системы в целом; в-третьих, связь между подсистемами всегда существенна и органична;

в-четвертых, изменение одной из них неизбежно вызывает то или иное изменение других, а нередко и всей системы в целом;

в-пятых, система активно воздействует на свои подсистемы, преобразуя их соответственно собственной природе". (2,29)

В процессе развития социалистического предприятия осуществляется непрерывное воспроизводство отношений людей друг к другу, экономических, политических, идеологических и других отношений. Следует заметить, что взаимодействие составных частей социальной структуры трудового коллектива не осуществляется произвольно, автоматически, а является результатом целенаправленной, осознанной деятельности, которая имеет несколько разновидностей: организация, координирование, субординация, коммуникация, управление. Наверное, наибольшее значение из них имеет организация, а среди организационных задач меньше других решены задачи социальной организации трудовых коллективов. В то же время чем крупнее организационные единицы, преобладающие в структуре данного общества, тем более важным является вопрос их организации на научной основе, так как тем больше убытки в случае ошибок в их организации и в их функционировании.

Отсутствие практического применения научных основ организации на первое место выдвигает метод проб и ошибок, который тем меньше оправдан в хозяйственной деятельности, чем шире масштабы материального производства. Поэтому представляется

целесообразным оценивать эффективность способа деятельности.

Не вызывает сомнений, что результаты производственно-хозяйственной деятельности неоднозначны - т.е. требуют определенной дифференциации. На наш взгляд, оправданной может быть следующая дифференциация результатов деятельности (см. 2 рис.).

Конечно, взаимодействие составных частей социальной структуры трудового коллектива является не самоцелью, а существенным условием получения результатов хозяйственной деятельности, путей и методов их достижения. Можно даже считать, что состояние социальной структуры трудового коллектива непосредственно определяет методические возможности решения определенных социальных задач. Наглядным подтверждением этого служит следующий пример (см. табл. 2).

Таблица 2

Изменения в стиле управления под влиянием разных организационных форм

Характеристика стиля, присущего линейно-функциональному управлению 1	Характеристика стиля, присущего программно-целевому управлению 2
Ориентация на текущие и оперативные вопросы.	Ориентация на перспективу.
Универсализм, неспециализированное решение вопросов.	Специализация и высокий профессионализм.
Местничество, ориентация только на внутренние интересы.	Учет общих интересов организации и перспектив развития окружающей среды.
Ориентация на производственный процесс.	Ориентация на имеющиеся кадры.
Ориентация на собственные организационные возможности.	Ориентация на потребителя.
Ориентация на содержание деятельности, т.е. на то, "как"	Ориентация на результаты деятельности, т.е. на то, "что"

1	2
делать".	делать".
Предпочтение рутинных процедур.	Творческое использование нововведений.
Ориентация на деньги, оборудование, материалы.	Ориентация на людей, идеи, время.
Централизованное, технократическое функциональное руководство.	Децентрализация, развитие инициативы подчиненных.
Авторитарный стиль.	Коллегиальный стиль.
Командование и надзор.	Делегирование и отчетность.
Индивидуальный характер работы.	Групповая работа.

Комплексное изменение организационных форм и методов управления при внедрении программно-целевых структур приводит к возникновению как бы нового стиля управления, который, как считают специалисты, лучше отвечает современным требованиям, создает объективные предпосылки для повышения эффективности производственно-хозяйственной деятельности.

Взаимодействие составных частей социальной структуры трудового коллектива можно представить как осознанный, целенаправленный организационный механизм, благодаря которому осуществляется более гибкая регламентация организационных связей, лучшая сбалансированность полномочий, создание более благоприятных условий для развития неформальных отношений среди членов трудового коллектива.

Эффект совершенствования социальной структуры трудового коллектива проявляется не только в упорядочении организационных связей и повышении гибкости применяемых организационных форм, но и в создании предпосылок для более совершенной организации труда в аппарате управления, оценки результатов управленческой и производственной деятельности, изменения стиля и методов руководства.

ководства.

Выбор в пользу решительной перестройки системы управления производством предопределен теми выводами, которые были сделаны М.С.Горбачевым на встрече в ЦК КПСС с хозяйственными руководителями в апреле 1985 г.: "Анализ показывает, что темпов, с которыми мы движемся в этой пятилетке, недостаточно. Нам предстоит их повысить и повысить существенно. И решить эту задачу надо безотлагательно. Нельзя упустить время. От того, насколько успешно мы решим эти задачи, зависит социально-экономическое развитие страны, укрепление ее работоспособности, улучшение жизни советских людей." (4) Понятно, что конечный итог экономических экспериментов и производственного опыта должен приводить к образованию целостной системы хозяйствования и управления.

Социально-экономическая организация трудового коллектива предполагает высокую степень взаимодействия различных элементов социальной структуры предприятия. Поэтому внимания заслуживает комплексная оценка сферы трудовой деятельности, данная М.С.Кветным, где эта сфера разделяется на следующие составляющие: "—объективно-предпосылочная (потребности и интересы личности),

- субъективно-регулятивная (мотивы, цели, ценностные ориентации, социальные установки),
- исполнительская (реальные действия и применяемые при этом средства и методы),
- объективно-результативная (материальные и духовные продукты деятельности) (5,32-33).

При таком рассмотрении трудовой активности раскрывается ее интегральный характер, который имеет также социальная структура трудового коллектива.

Сам процесс интеграции элементов социальной структуры трудового коллектива допускает массу вариантов. Но в конечном счете все эти варианты сводятся к основополагающим методам и приемам практической реализации интегрированности социальной

структуры трудового коллектива. Известно несколько видов интегративных стилей управления:

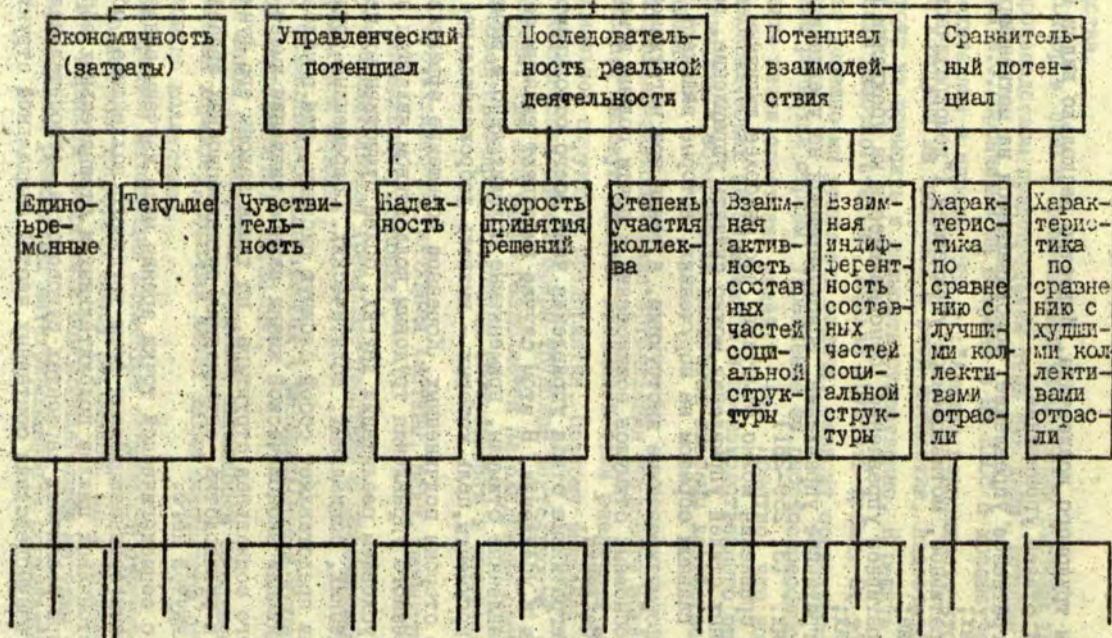
- I. Интегративное управление, основывающееся на мотивациях и поручениях;
- II. Интегративное, мотивационное-убеждающее ("демократическое") управление;
- III. Интегративное управление, основывающееся на убеждениях и распоряжениях;
- IV. Интегративное управление, основывающееся на убеждениях и мотивациях." (3, 259-261)

Для сравнения можно отметить, что наиболее типичным для директивных стилей управления можно считать управление, основывающееся главным образом на поручениях, которые включают тщательно сформулированные инструкции, а также при негативном применении основных стимулов повиновения с почти полным игнорированием убеждения.

Интегративные стили управления чаще всего основываются на мотивации и убеждении. В этом случае выступают главным образом целенаправленные стимулы, применяемые положительно и эмоциональные аргументы, цель которых - вызвать доброжелательное отношение со стороны подчиненных. Коренное повышение эффективности хозяйственного управления трудовым коллективом является необходимым условием реализации других, более существенных целей: экономических, социальных, политических. Современный трудовой коллектив представляет собой сложную систему, где в условиях интенсификации экономической жизни важное значение имеет не только его социальная структура, но также законы его функционирования и руководства, оптимизация организационных связей и отношений внутри него.

Но с социологической точки зрения мало изучены вопросы эффективности организационных форм трудового коллектива; образование устойчивых циклов положительных и отрицательных обратных связей при различных вариантах руководства; относительная значимость взаимодействия составных частей социальной структуры

Состояние социальной структуры
трудового коллектива.



Конкретные показатели состояния социальной структуры

Рис. I

Схема отношения между различными видами
конечных результатов деятельности. (3)

Деятельности	Независимые от их оценки	Задуманные		Непредусмотренные		
		Главные		Побочные		
Результаты	Оцениваемые негативно	Главная цель, достигнутая в запланированной степени	Побочные цели, достигнутые в запланированной степени	Позитивные непредвиденные результаты		
		Полезный результат				
		Затраты деятельности				
		Затраты, действительно способствовавшие получению полезного результата	Частичные потери			
			Неизбежные потери	Неоправданные потери		

Рис. 2

трудового коллектива. Учитывая логическую и социальную обусловленность социологических исследований правомерно отметить определенное преобладание эмпирического материала над логическим обоснованием понятий.

Наверное, успешное развитие социологических исследований зависит не только от ориентации на конечный практический результат, но и требует теоретической разработки. Именно практически труднее внедрять и использовать результаты, которые слабо обоснованы теоретически. Думается, что трудовой коллектив как сложное социальное образование также нуждается в дальнейшем совершенствовании теоретических основ его функционирования и развития.

Список литературы

1. Вятр Е. Социология политических отношений. - М., 1979.
2. Григао Р. Социальная организация предприятий и ее функции. - Бильянос, 1980.
3. Зеленовский Я. Организация трудовых коллективов. - М., 1971.
4. Инициатива, организованность, эффективность // Правда. - 1985. - 12 апреля.
5. Кветной М.С. Человеческая деятельность: сущность, структура, типы. - Саратов, 1974.
6. Рапопорт Б.С. Развитие организационных форм управления. - М., 1979.
7. Социальные проблемы производства. - М., 1979.
8. Социалистический рабочий коллектив. - М., 1978.
9. Штольберг Р. Социология труда. - М., 1982.
10. Эффективность труда руководителя. - М., 1982.

Место ценностных ориентаций в структуре личности

В современной гуманитарной литературе аксиологическая проблематика занимает особое место. Среди многочисленных разработок в области ценностных представлений можно выделить три наиболее актуальных исследовательских направления:

- 1) определение места и роли ценностей в развитии духовной культуры;
- 2) отношения между гносеологией и аксиологией; взаимосвязь ценностных и познавательных отношений;
- 3) процесс возникновения ценностных представлений в филогенетическом и онтогенетическом развитии человека, их место в структуре личности.

Цель данной статьи — исследование некоторых функций ценностных ориентаций в детерминации человеческого поведения, их взаимосвязь с другими компонентами направленности личности. При исследовании этого круга вопросов необходимо определить некоторые методологические положения — и в первую очередь выделить те философские предпосылки, которые способствуют социально-психологической интерпретации ценностей в структуре личности. Для этого целесообразно кратко рассмотреть истоки современных представлений об основных положениях аксиологии, так как традиции в этой сфере исследований достаточно непосредственно влияют на дальнейшее развитие различных разделов теории ценностей. Такой анализ не только поможет нам выяснить "методологический фон" проблемы, но и специфику социально-психологического среза проблемы ценностей. К объекту аксиологии, изучая его в различных аспектах, обращаются философия, этика, эстетика, психология, социология и другие гуманитарные дисциплины, используя при этом специфические методы познания и категориальный аппарат. Это, хотя и помогает определить разновидности проявления изучаемого объекта, но все-таки часто не способствует выделению специфики исследовательского аспекта.

Истоки современного решения проблемы ценностей, их роли

в духовном мире человека восходят к середине XIX века, когда идеи одностороннего рационализма меняют прежний характер, теряя свое доминирующее положение в формировании теоретических основ мировоззренческой ориентации. Философская рефлексия над результатами научных исследований часто и вне контекста культуры, не обеспечивает "заполнение ценностного среза" духовной культуры. В таких обстоятельствах вырастают идеи об особом оценочном отношении к миру, который дает нам критерии, нормы для определения значимости объектов, вовлеченных во все сферы жизнедеятельности человека. Найти эти идеальные нормы, в соответствии с которыми соизмерима человеческая деятельность, ее смысловая направленность – задача специальных аксиологических концепций. Соответственно такой установке свои философские доктрины разрабатывают представители Баденской школы неокантианства – В. Виндельбанд и Г. Риккерт, которые являются основоположниками теории ценностей в современной буржуазной философии. Г. Риккерт указывает, что оценочные отношения включены во все другие отношения человека к действительности. Он пишет: "Во всех отношениях свободное от ценностей бытие, вместе с тем лишено смысла и значения" (2 , 160), так как "не факт, а положение, что нечто фактично, имеет значимость" (2 , 161). Здесь представлены центральные установки Г. Риккерта, которые до сих пор используют многие исследователи проблемы ценностей:

а) ценность отражает отношение к предмету;

б) ценность отлична от бытия, т.е. она имеет характер надбытийности;

в) ценность имеет онтологический статус, и искать ее предполагается в другом измерении, "по ту сторону" сознания, где отсутствуют причинно-следственные отношения. Одностороннее рациональное мышление бессильно в этой сфере.

Отнесение ценностей к самостоятельной, в известном смысле абсолютной сфере как бы помогает весьма ловко обойтись без решения старого вопроса: зависит ли оценка чего-то в основном от "положения вещей" или от "порядка идей". Один ответ на это дают представители т.н. биологизаторской концепции, которые считают, что ценность заложена в собственной природе предмета и неотделима от нее. Наше отношение к предмету зависит однозначно от материальных, имманентных свойств самого предмета. Но

при таком решении вопроса нам не понять, как можно обосновать субъективную сторону ценностей, в связи с чем возникают различные оценки.

Неопозитивистская традиция, напротив, предполагает, что сам предмет не содержит никакой ценности. Если мы что-то признаем значимым, то это всего лишь выражает субъективное отношение к предмету.

Марксистско-ленинская философия дает строгую методологическую основу в решении вопросов аксиологического характера, опираясь на точку зрения, что данные проблемы не решить без учета общественной практики людей и системы общественных отношений. Но и среди наших философов, которые разрабатывают свои концепции на единой методологической основе, отсутствует полное единогласие насчет решения проблем о доминирующем значении субъективного или объективного, абсолютного или относительного в ценностях. Многие исследователи фактически основываются на точке зрения О.Г.Дробницкого, который обращает внимание на то, что "дуалистическая" характеристика ценности порождается условием ее образования. В качестве предпосылки анализа выделяется положение о том, что специфику ценностных отношений обуславливает общественный характер ценности. Анализируя субъект и объект в оценочных отношениях, необходимо иметь в виду особый "общественный слой" этих отношений. О.Г.Дробницкий отмечает, что в "общественном предмете" мы имеем дело не со свойствами вещи как таковой в ее "природной данности", а с социальными отношениями, которые "кристаллизированы в предмете" (I , 321). Вывод один - ценность может выступить только в качестве характеристики общественного предмета. Учитывая это, О.Г.Дробницкий определяет ценности как "предметные характеристики, в которых человек как-то заинтересован и которые он оценивает как положительные или отрицательные" (I , 296), и как "такие формы сознания, в которых выражено нормативно-оценочное отношение человека к окружающей действительности" (I , 296). Несмотря на некоторую тавтологичность этих определений, можно признать, что они достаточно глубоко определяют специфику ценностей и может служить методологическим основанием для социально-психологической концепции. Если говорить о соотношениях

субъективного и объективного, которые содержат ценность, то предполагая, что ценность образуется в виде представления о чем-то, содержащем некоторый смысл, то она объективна постольку, поскольку данный объект, наделенный смыслом, существует независимо от оценивающего сознания и содержит в себе опредмеченные общественные отношения.

Важно заметить, что ценность — не только идея, это своего рода веление, обращенное к действительности, предполагающая вместе с тем некую деятельность. Как носитель потенциала активности ценность выступает только тогда, когда субъект так или иначе "запроектировал" в своем сознании овладение ею. В этом случае можно говорить о становлении ценностных представлений, которые выступают как одна из детерминант нашего поведения, образующая особого рода ценностную ориентацию в отношениях личности с окружающей действительностью. Ценностные ориентации можно определить как известную конкретизацию ценностных представлений, они раскрывают эти представления в контексте направленности личности, выражают их роль в детерминации человеческой деятельности. Поэтому необходимо выяснить, каковы функции ценностных ориентаций в разработке внутреннего плана деятельности, а это можно сделать, исследуя место ценностных ориентаций в структуре личности. Данный исследовательский аспект во многом раскрывает на уровне психологии личности взаимоотношения объективного и субъективного в ценностях.

В отечественной психологической литературе представлено несколько концепций структуры личности. Работы А.Г.Ковалева, А.Н.Леонтьева, А.В.Петровского, К.К.Платонова и других авторов раскрывают различные аспекты структуры личности, взаимодействие отдельных компонентов направленности личности. Используя уже достигнутые исследовательские результаты, постараемся раскрыть еще один аспект структуры личности. При построении данной модели важную роль играют два методологических принципа. Во-первых, структуру личности необходимо представить в ее динамике, рассмотреть как взаимодействие отдельных компонентов направленности. Во-вторых, при изучении структуры личности важно раскрыть тот аспект процесса социализации, который представлен в особенностях интериоризации норм социальной микро- и

макросреды. Исходя из этих принципов, структуру личности можно представить следующим образом – как своеобразную трехслойную модель.

Ядро структуры включает потребности, а также интимные компоненты направленности личности. Интимные компоненты представляют собой убеждения, мировоззрение и ценностные ориентации. Эти компоненты обычно не выражаются в вербальной форме, они раскрываются в стратегии деятельности личности, частично и в отдельных поведенческих актах. Второй, средний слой структуры представляют мотивы, цели, интересы, а внешний – психическая деятельность как управление поведенческими актами.

Личность как динамическая целостная система подвергается непрерывному воздействию со стороны социальной среды, в первую очередь в разнообразных актах общения. Данное воздействие можно подразделить на две части по проведенному им эффекту в формировании и развитии личности. Первое из них как бы остается на информативном уровне, существенно не затрагивая ядро структуры личности. Эта часть влияния внешней среды либо не достаточно значима для личности, либо не пропускается различными "фильтрами", суть которых определяется системой установок. Эта система формируется частично также на основе отдельных содержательных проявлениях интимных компонентов направленности личности. Вторая же часть влияния внешней социальной среды в большей или меньшей степени воздействует на внутренние слои структуры личности, изменив при этом их содержание. Разумеется это деление достаточно условно и схематично, однако представляет возможность выявить некоторые закономерности воздействия микро- и макросреды на личность.

Интимные компоненты личности являются относительно устойчивым образованием, в наименьшей степени зависящим от случайных, несущественных внешних влияний. Их формирование детерминруется сложными закономерностями становления личности в процессе социализации. Среди этих компонентов особое место занимают ценностные ориентации – как убеждения, так и мировоззренческие установки включают элементы ценностного отношения личности к действительности. Ценностные ориентации представляют собой своеобразный базис формирования остальных интимных компонентов на-

правленности личности.

Ядро структуры личности детерминирует формирование менее устойчивых компонентов – мотивов, целей, интересов, которые, в свою очередь, определяют особенности управления поведенческими актами. Второй их детерминантой является актуальная внешняя информация, различные ситуационные воздействия. Таким образом, человеческое поведение можно представить как своего рода результирующую величину, которую определяют, с одной стороны, глубинные слои структуры личности, а с другой – воздействия внешней социальной среды. Разумеется, это только общая схема анализа и для выяснения места ценностных ориентаций в структуре личности; необходимо более подробно рассмотреть интериоризацию групповых норм, принципов организации макросреды, значение ценностных ориентаций в этом процессе, а по возможности – их собственную динамику.

Б качестве основы формирования ценностных ориентаций выступает овладение социальными нормами. В процессе социализации раскрывается диалектика взаимосвязи индивида и социальной среды – базируясь на познании социальных закономерностей различных уровней увеличивается самостоятельность личности в принятии поведенческих решений, но вместе с тем личность включается во все более сложные социальные роли. В этом многостороннем процессе формируются ценностные ориентации личности.

Различные стороны функционирования личности в пределах социальной роли, в свою очередь, определяются формированием отношения личности к системе социальных норм и ценностей. В конечном счете данное отношение к нормативным требованиям образует основу содержания ценностных ориентаций. Однако интериоризированные нормативные требования могут реально определять поведение личности только тогда, когда они будут актуализированы согласно функциональным требованиям практики, различным формам общения в микро- и макрогруппах. Только в таком взаимодействии интериоризированная норма приобретает действенный личностный смысл и значение мотива деятельности.

В процессе формирования познавательного и эмоционального отношения к действительности, к тем социальным ролям, в рамках которых осуществляется ее жизнедеятельность, выделяются относя-

тельно устойчивые связи в опыте, которые могут быть использованы при организации поведения, а в дальнейшем экстраполированы на будущее. Таким образом, создавая характерный для себя стиль связи отдельных элементов личного опыта, формируется личность как субъект жизнедеятельности и возрастает роль внутреннего опосредования в организации деятельности. Человек реализует свой комплект социальных ролей и, воспринимая внешнюю реальность, одновременно создает и представление о своем месте в данной системе. Разумеется, социальная среда предлагает определенную ориентацию, систему выборов, однако для успешной деятельности индивид должен сам определить значимость той или иной предметной сферы. Это связано с осознанием себя как некоторой ценности. Таким образом ценностные ориентации формируются и конкретизируются не только отражая нормы социальной среды, но и сопоставляя внешний мир с определенной самооценкой как проявления самосознания, что, в свою очередь, опосредует процесс формирования ценностных ориентаций.

Список литературы

1. Дробницкий О.Г. Мир оживших предметов. Проблема ценности и марксистская философия. - М., 1967.
2. Риккерт Г. Философия жизни. Изложение и критика модных течений философии нашего времени. - Пб., 1922.
3. Социальная психология личности. - М., 1979.

Т. Стрижевская

К вопросу исследования адаптации студентов

На современном этапе развития социалистического общества возрастает интерес к проблемам студенчества, представляющего собой особую социальную группу советской молодежи.

Это связано с тем, что в условиях ускорения научно-технического прогресса, когда идет процесс слияния науки с производством, растет потребность в улучшении качества подготовки специалистов с высшим образованием. Они призваны всемерно способствовать "дальнейшему наращиванию и эффективному использованию научно-технического потенциала страны, разворачиванию научных исследований, открывающих новые возможности крупных, революционных сдвигов в интенсификации экономики". (2,27) Кроме того, все больше вклад советских студентов в общественно-политическую жизнь страны, в международное студенческое движение, в идеологическую борьбу.

Студенчество представляет собой социально-демографическую группу, служащую источником пополнения наиболее квалифицированных слоев интеллигенции, занятую учебной, научно-исследовательской, общественно-политической деятельностью.

Эффективность учебно-воспитательной работы вуза в значительной степени зависит от хода и результатов адаптации вновь поступивших студентов к вузу. Трудности обучения в вузе связаны не только с необходимостью усвоить большой объем знаний. Непригодность к вузовской среде вызвана целым рядом обстоятельств. Это новые формы и методы обучения, требующие большей степени самостоятельности в работе студента; особенности структуры высшей школы; отсутствие налаженных отношений в группе и возникновение новых социальных связей; во многих случаях — перемена места жительства, самостоятельная организация быта.

Следует отметить, что у большинства студентов период преодоления новизны условий учебной работы проходит в основном

благополучно, но немало и таких, кто не выдерживает нагрузки и отчисляется из вуза. (3, 195) Среди отчисленных встречаются и молодые люди, имеющие слабую школьную подготовку, и не желающие отдавать учебной работе все свои силы и способности, но множество и таких, кто не сумел привыкнуть к новым условиям студенческой жизни.

Необходимость решения этой проблемы состоит не только в том, чтобы ускорить процесс "вхождения" студентов в вуз. Это решение поможет научно определить действительно посильную учебную нагрузку студентов, даст возможность уменьшить издержки адаптации, а учебную нагрузку - увеличить. А это, в свою очередь, является актуальной задачей при характерном для современного этапа развития общества быстром увеличении объема научных знаний, которые должны включаться в программы вузов. В изучении этих вопросов достигнуты определенные результаты, но проводятся все новые исследования, изучаются факторы, влияющие на адаптацию, разрабатываются мероприятия по ее ускорению.

Адаптация - это взаимодействие индивидуума или группы с социальной средой, в результате которого происходит согласование устремлений личности с особенностями социальной среды.

Адаптационный процесс в вузе может рассматриваться как приобщение студента к различным видам деятельности - учебной, общественно-политической, научно-исследовательской, в области самовоспитания, досуга, общения и пр. (8, 171)

В процессе адаптации происходит такое взаимодействие студента с вузовской средой, в результате которого вырабатывается оптимальный режим целенаправленного функционирования личности в вузе, т.е. приведение ее в состояние, когда все усилия студента направлены на выполнение основных задач обучения и воспитания.

Основное содержание адаптации в вузе составляет приспособление студентов к особенностям учебно-познавательной деятельности. Различие в методах обучения, подаче материала, требованиях к самостоятельной работе, способах проверки усвоенного и

а организации обучения в средней и высшей школе образует так называемый дидактический барьер. В новой обстановке во многом обесцениваются приобретенные в школе способы усвоения материала. Должно пройти время, чтобы студент успел приспособиться к требованиям обучения в вузе. Только после этого учеба будет занимать меньше времени и усилий, позволит активнее включиться в студенческую жизнь. Активность является одним из важнейших условий успешной адаптации студентов, а адаптация — предпосылкой их социальной активности. (7, 161)

В общественно-политической деятельности адаптация связана с особенностями всего комплекса общественной работы и находит отражение в общественно-политической практике вуза. Это связано не только с более сложными, чем в школе функциями, но и с возрастающей ролью социально-профессиональной ориентации студентов. Эмпирические исследования показали, что у первокурсников заметен разрыв между оценкой важности общественно-политической деятельности и получаемым от нее удовлетворением и что уровень ориентации на общественно-политическую деятельность повышается только к третьему курсу. (6, 141)

Важной стороной адаптации студентов является их включение в коллектив, в студенчество как общественную группу. В период формирования нового студенческого коллектива отсутствие налаженных межличностных связей отрицательно сказывается на результатах учебной деятельности, не дает возможности проявления личностных качеств студента. В студенческом коллективе будущий молодой специалист трудится, взаимодействует с другими членами коллектива, укрепляет свои идейные позиции и убеждения, занимается общественной работой. Внутригрупповая адаптация влияет на весь адаптационный процесс в вузе, а также является началом приспособления к будущей профессиональной среде.

Следует отметить еще один аспект — бит студентов. Здесь адаптация предполагает выработку форм поведения и навыков, обусловленных поселением в общежитие, переходом на самообслуживание, проживание в другом городе в отрыве от семьи, в условиях

коллективных форм быта. Для этой части студенчества перестает действовать семейный контроль и возрастает значение воспитательных функций коллектива.

Выше указаны основные разновидности адаптации. Они взаимосвязаны между собой и образуют сложный противоречивый адаптационный процесс. Его отрицательные последствия могут проявиться в самом незначительном снижении успеваемости, а могут превратиться в цепь неудач, приводящую к отчислению. Поэтому необходимо выявить факторы, влияющие на адаптивные возможности студентов и провести мероприятия по ускорению и облегчению адаптационного процесса.

Ход и результаты адаптации определяются и довузовскими, и вузовскими факторами. К первым можно отнести уровень школьной подготовки, срок окончания школы, проводимую там общественную работу, социальное происхождение, местожительство (город или сельская местность), проводимую в школе профориентацию, обоснованность выбора профессии и т.д.

Факторами, действующими в вузе, являются качество преподавания, формы учебных занятий, контроль самостоятельной работы студентов, установка на избранную специальность, организация воспитательной работы, характер взаимоотношений в первичном студенческом коллективе, социально-бытовые условия. Сюда же относятся факторы, связанные с индивидуальными особенностями студентов: их способностями, активностью во всех видах деятельности, организованностью, самодисциплиной, ответственностью и др. личностными качествами.

Все это необходимо учитывать при планировании мероприятий, призванных ускорить адаптацию в вузе. Также необходимо учесть и то, что студент-первокурсник строит ряд предположений о возможной структуре учебного процесса, поскольку для него этот процесс является новым. Представления вчерашнего школьника создаются на основе определенных индивидуальных знаний о вузе, почерпнутых не только из книг, фильмов и газет, но и из рассказов "бывалых" студентов. Таким образом, у студента создается

субъективная модель учебного процесса в виде "концентрата" информации, а на ее основе вырабатывается целая перспективная стратегия его будущей деятельности - модель деятельности (5,180), которая может оказаться неадекватной.

Такая модель у слабоуспевающих студентов характеризуется отсутствием системности в занятиях, неумением планировать и организовать самостоятельную работу при необъективном подходе к слабым сторонам своей деятельности, т.е. эти студенты не успевают сразу внести необходимые коррективы в свою модель деятельности. Сильные студенты быстрее делают поправки в своей субъективной модели учебного процесса, непрерывно вносят изменения в свою деятельность. Поэтому процесс адаптации проходит у них быстрее. Здесь важнейшую роль играет достоверность, объективность, полнота, целенаправленность информации, получаемой студентами уже в начале учебы.

Из вышесказанного следует, что при планировании мероприятий по ускорению адаптационного процесса в вузе первая их группа должна быть связана с получением вновь поступившими студентами необходимой информации, с формированием у них разносторонней устремленности на предстоящую учебную деятельность, студенческую жизнь в целом. Сюда можно отнести посвящение в студенты, ознакомление с традициями вуза, его структурой, организацией учебного процесса. Важно ознакомить студентов с планами учебных занятий, правилами внутреннего распорядка вуза, требованиями, предъявляемыми студентам, указать список литературы по избранной специальности, сроки выполнения заданий, примерные затраты времени и т.д.

Вторая группа мероприятий по ускорению адаптации связана с преодолением дидактического барьера.

Эффективность учебно-познавательной деятельности во многом зависит от мотивов учебы. Для большинства студентов учебная деятельность является способом удовлетворения научно-познавательных интересов, необходимой предпосылкой профессиональной деятельности, хотя известная часть студентов руководствуется ути-

литарными соображениями. Мотивы учебной деятельности непосредственно влияют на ее результаты, т.е. на академическую успеваемость. Чем выше успеваемость студента, тем более значимыми для него являются научно-познавательные, профессиональные и общесоциальные мотивы. Мотивация учебной деятельности студентов постоянно меняется, развивается вместе с личностью, с окружающими ее условиями, следовательно, эта мотивация поддается целенаправленному воздействию. Поэтому при организации учебно-воспитательной работы необходимо формировать ценностные ориентации, внутренние познавательные мотивы учебной деятельности студентов. Огромное значение здесь имеет характер взаимоотношений преподавателей и студентов. Регулируя отношения со студентами, преподаватель может осуществлять эффективное педагогическое воздействие на студентов, управлять мотивами их деятельности, влиять на развитие определенных свойств личности, создавать благоприятный психологический микроклимат в группе.

Качество преподавания как важнейший фактор ускорения адаптационного процесса включает в себя не только умение излагать учебный материал, но и увлеченность, эрудированность, требовательность, принципиальность, тактичность, отзывчивость, владение определенными приемами обучения. Например, умение преподавателя дать эмоциональную разрядку во время занятий интересной информацией повышает эмоциональный настрой занятий, активизирует мыслительную деятельность студентов, развивает положительную мотивацию обучения. Особое значение это имеет для первокурсников, у которых еще не выработалось привычки к лекционной форме обучения.

Наряду с этим важно уделять внимание индивидуальному подходу как в обучении, так и в формировании мировоззрения. Это достигается совместными усилиями преподавателей и кураторов. Вчерашних школьников необходимо как можно скорее научить конспектировать лекции, самостоятельно работать со специальной литературой, планировать текущую учебную работу. Поощрение инициативности, активности студентов в значительной степени способствует

их адаптации. Самостоятельная работа студентов нуждается в постоянном контроле, который должен осуществляться не только со стороны профессорско-преподавательского состава вуза и его администрации, но и со стороны актива группы, комсомольской и профсоюзной организаций. Хорошим средством контроля за успеваемостью служит ежемесячная аттестация.

Выше отмечалось, что профессиональные мотивы учебы имеют особое значение в отношении студентов к учебной деятельности. С формированием положительной устремленности на будущую профессиональную деятельность связана третья группа мероприятий, проводимых в целях ускорения процесса адаптации студентов.

Уже на первом курсе важно установить связь учебной деятельности студентов с их будущей профессиональной деятельностью, разъяснить, каких способностей и навыков потребует профессия, сориентировать на выполнение будущим специалистом определенных функций. Это непосредственно влияет на целенаправленность и эффективность учебного процесса. Профориентационная работа вузовских коллективов со студентами-первокурсниками, ознакомление не только с перспективами будущей профессии, но и с требованиями, которые она ему предъявит, поможет избежать существующей недооценки студентами тех или иных качеств, будет способствовать развитию целеустремленности, активности, а следовательно, ускорит и облегчит процесс адаптации студентов.

Одним из видов будущей профессиональной деятельности является научно-исследовательская. Целесообразно студентов-первокурсников, по мере возможности, привлекать к научно-исследовательской работе. Это во многом будет способствовать развитию не только навыков ведения научной работы, но и явится важным этапом в становлении профессиональных интересов.

Обсуждение рефератов, научных сообщений, результатов работы с литературными источниками сплачивают коллектив, развивают аналитические способности студента, способствуют самокритичной оценке своей деятельности.

Обмен мнениями в сфере исследовательской работы является

благоприятным условием для создания здорового психологического микроклимата в студенческом коллективе и служит важным воспитательным средством в формировании личности студента.

Какими бы разнообразными качествами ни обладала личность, она не может развиваться в коллективе вопреки требованиям коллективной деятельности, пренебрегая духовной направленностью и нормативными установками данной социальной группы. В сознании студента отражаются реальные условия его деятельности, преломляются связи и отношения, которые складываются в процессе совместной деятельности членов студенческого коллектива. К.Маркс и Ф.Энгельс указывали, что "действительное духовное богатство индивида всецело зависит от богатства его действительных отношений". (I,36)

Межличностные отношения в коллективе оказывают влияние на все основные виды деятельности студента. Адаптация к вузу происходит в период формирования межличностных отношений в студенческом коллективе и предполагает поиск оптимальных условий функционирования академической группы на основе совместно осуществляемой деятельности.

В создающемся студенческом коллективе прививаются навыки самоуправления. Став студентом, молодой человек начинает принимать участие в работе коллегиальных органов вуза и группы, в решении учебных, бытовых и др. вопросов. Оказание содействия развитию этого процесса со стороны руководства вуза будет способствовать воспитанию у студентов активной жизненной позиции уже в начале пути. Самоуправление предполагает как коллективную выработку и выполнение решений, так и совместную ответственность, что является значительным воспитывающим фактором.

Студенческий коллектив выполняет и другие воспитательные функции. Прежде всего он включает молодого человека в типичную для вуза деятельность, осуществляет социальный контроль за этой деятельностью.

Следует учитывать некоторые особенности молодых людей,

ставших студентами. Ведь этой социальной группе присущ высокий уровень материально-бытовых запросов, хотя удовлетворяются они, как правило, не через собственный труд. Это отсутствие социально-значимой деятельности может привести к более поздней гражданской зрелости части студенческой молодежи, вступившей в новую социально-психологическую обстановку.

И здесь чрезвычайно важную роль приобретает идейно-воспитательная работа, которая является решающим фактором для формирования "гармонично развитой, общественно активной личности, сочетающей в себе духовное богатство, моральную чистоту и физическое совершенство". (2, 51)

Формирование личности будущего специалиста начинается задолго до того, как молодой человек становится студентом, и здесь возникает проблема преемственности в системе и методах коммунистического воспитания молодежи в средней и высшей школах. Воспитательный процесс в школе и вузе планируется и организуется с учетом общих для обеих ступеней образования принципов обучения и воспитания. К ним относятся коммунистическая идейность, партийность и классовый подход, объективные и субъективные факторы, воздействующие на личность, включение молодого человека в практическую деятельность, воспитание на основе сегодняшних и прогнозируемых социальных потребностей.

Вместе с тем имеются специфические задачи и цели, стоящие перед высшей и средней школами, различаются объекты воспитательного воздействия. Общественная деятельность школьников мало связана с общественно-политической обстановкой, социально-политическими отношениями, в которые молодежь включается в вузе. Сфера деятельности студента, его социальные связи расширяются, возможности для повышения уровня общественной работы в вузах используются более эффективно. Упрочение и развитие связей между вузом и школой позволит сократить "непроизводительные" потери в воспитательной работе, ускорить адаптацию к вузу.

В вузе студент должен адаптироваться к системе общественно-политической практики, в основе которой конкретная органи-

зиторская и общественно-политическая работа студентов через вузовский комсомол, деятельность всех общественных организаций. Эффективность общественно-воспитательной работы недостижима без включения студенчества в процесс общественно-политической деятельности, однако ее организационные формы не рассчитаны на всех студентов, сохраняется традиционный набор общественных поручений. Особенно это относится к первокурсникам, которые еще не знакомы со всеми формами общественной работы и не могут сразу перестроиться на общественную работу в вузе. Нет системы и в развитии общественной активности, в формировании потребности к общественно-политической деятельности. (4,107)

Для преодоления этих недостатков нужна комплексная программа активизации участия вновь прибывших студентов во всех формах учебно-воспитательного процесса и вневузовской общественно полезной деятельности. Такая программа должна быть связана с учебной, научно-исследовательской и общественной работой, должна быть связана с профессиональной ориентацией в средней школе и в вузе. Тогда общественная работа поможет первокурсникам быстрее адаптироваться в вузовской среде, будет способствовать выполнению их главных целей и задач.

Последняя группа мероприятий по ускорению адаптационного процесса связана со сферой быта. Новые социально-бытовые условия, в которые попадает студент: переселение в другой город, проживание в отрыве от семьи, переход на самообслуживание, - непосредственно влияют на все остальные виды жизнедеятельности студентов, на адаптацию к вузу в целом.

Для успешного решения этой проблемы необходимо расширять возможности бытового обслуживания в вузах: наладить бесперебойную работу общественного питания в часы учебы в вузе и в вечернее время в общежитии и организовать там наиболее полное обеспечение бытовыми услугами.

Важным является и учет студентов, испытывающих значительные материальные затруднения. Большое значение имеет внимательное отношение к удовлетворению индивидуальных потребностей мо-

лодных людей, появивших в новые условия, а также преодоление формального подхода к деятельности в этой области.

Проблема адаптации связана и с вхождением студента-первокурсника в коллектив, проживающий в общежитии. Здесь так же, как и в студенческой группе, формируется индивидуальное сознание, решаются задачи воспитания и самовоспитания студентов, вырабатываются формы поведения, отвечающие общесоциальным нормам, происходит развитие самой личности. Для ускорения адаптации в этой сфере необходимо активизировать деятельность студенческих советов, совершенствовать культурно-воспитательную работу, создавать учреждения для удовлетворения растущих духовных запросов современного студенчества. Эти учреждения могут стать местом разнообразного общения молодежи, а средства на их строительство могут быть заработаны самими студентами во время трудового семестра. Организация конференций, дискуссий, объединений по интересам также является важным средством включения первокурсников в студенческую жизнь.

Адаптация студентов к вузу - процесс сложный, противоречивый, нуждающийся в управлении. Повышение эффективности управления предполагает разработку научно-обоснованной системы мер по ускорению и облегчению этого процесса. Поэтому целесообразно проведение исследований, объектом которых являются студенты-первокурсники - та часть молодежи, которая совершила первый шаг по пути реализации жизненных планов, осуществила выбор профессии.

Такие исследования уже начаты, но необходим постоянный обмен мнениями по вопросам их методологии и методики, обсуждение полученных результатов. Это позволит поставить ряд практических задач, связанных с разработкой рекомендаций по совершенствованию адаптации различных групп студенчества с учетом их специфики и социальных перспектив, позволит использовать исследования как инструмент, с помощью которого можно решать проблемы успешного преодоления трудностей адаптационного периода.

Ускорению адаптации в большой мере способствует осуществление мер по обеспечению преемственности форм и методов обучения в вузе и школе, работа подготовительного отделения и курсов, которые должны готовить молодежь не только к сдаче экзаменов, но и к вузовским условиям обучения, важна роль факультативных занятий для будущих абитуриентов в школах.

Включение первокурсников в деятельность вуза должно носить комплексный характер, предусматривающий единство и взаимосвязь всех видов деятельности студентов. Управленческий аспект этой проблемы связан с необходимостью формирования в вузе всесторонне развитой личности, способной на успешную профессиональную и общественную деятельность.

Ускорение процесса адаптации позволит дать будущему специалисту большой объем знаний, шире развить его творческие способности и потребности в овладении духовными ценностями, выполнить задачу по коммунистическому воспитанию молодежи.

Список литературы

1. Маркс К., Энгельс Ф. Сочинения. - Т.3.
2. Программа КПСЗ: Новая редакция. - М., 1986.
3. Андреева Д.А. Проблема адаптации студента // Молодежь и образование. - М., 1972.
4. Бетшюкин А.П. Совершенствование системы коммунистического воспитания студентов в развитом социалистическом обществе // Вопросы социалистического общественного сознания. - Томск, 1982.
5. Прикладная психология в высшей школе. - Казань., 1979.
6. Рубина Л.Я. Советское студенчество. - М., 1981.
7. Свиридов Н.А. К вопросу о сущности и основных факторах адаптации студентов в вузе // Объективное и субъективное в общественном развитии. - Владивосток, 1981. - Вып. 2.
8. Якуба В.А., Добрынина В.И. Конференция по актуальным проблемам адаптации студентов // Философские науки. - М., 1978. - № 4.

И. П. Василевская

Пути и методы целенаправленного управления НИР и подготовкой специалистов в вузе

Вопросам развития науки, реализации результатов исследований в производстве придается на современном этапе развития народного хозяйства особое значение. В этой связи усиление научно-исследовательской работы должно произойти и в высших учебных заведениях. НИР, проводимая в вузах, кроме научных результатов, обеспечивает постоянное повышение квалификации преподавателей, совершенствует учебный процесс, а главное - повышает уровень подготовки специалистов, выпускаемых высшей школой.

В настоящее время качественная подготовка кадров высшей квалификации немислима без привлечения будущих специалистов к научно-исследовательской работе. Причем немаловажное значение придается вопросам выбора тематики исследований. А это означает, что все виды студенческого творчества, в том числе и в рамках учебного процесса, должны по возможности базироваться на реальном материале хозяйственных и госбюджетных исследований (2; 3; 4). Тематика научных исследований, проводимых вузом, должна соответствовать профилю подготавливаемых специалистов (5). Только в этом случае можно говорить о целенаправленном совершенствовании подготовки специалистов, о реальном повышении их квалификации. В этой связи представляет интерес изучение тематики проводимой в вузе НИР и ее соответствие профилю подготавливаемых специалистов. Следует выяснить наличие научного потенциала, существующего при вузе, для подготовки высококвалифицированных специалистов.

Как известно, подготовка кадров невозможна без соответствующей материальной базы, в том числе и без обеспечения финансовыми ресурсами проводимых вузом научных исследований, соответствующих профилю подготовки специалистов.

Обратимся к основным показателям обеспечения финансовыми ресурсами подготовки кадров. В процессе подготовки молодых специалистов существенную роль играет материально-техническая база — соответствующие помещения, оборудованные техническими средствами, аппаратура, современные ЭВМ. Существуют нормативы, предусматривающие количество квадратных метров на одного обучающегося студента, на лабораторные помещения, научные лаборатории и т.п.

Более сложно обстоит вопрос с обеспечением научного руководства подготовки молодых специалистов. При возрастающих требованиях к качеству подготовки специалистов силами только преподавателей кафедры осуществить необходимое научное руководство студентами затруднительно. Система высшего образования СССР знает целый ряд положительных примеров решения этой проблемы — единство процесса обучения в Новосибирском университете с научными исследованиями СО АН СССР, аналогичное сотрудничество механико-математического факультета МГУ им. М.В.Ломоносова и института механики МГУ и др. Во многих вузах СССР к участию в подготовке студентов привлекаются научные сотрудники соответствующих бюджетных и хоздоговорных научно-исследовательских подразделений. Эта же практика используется и в Латвийском госуниверситете им. П.Стучки, на основе которой были проведены исследования по изучению тематики НИР и ее соответствия профилю подготавливаемых для Республиканской автоматизированной системы управления Латвийской ССР (РАСУ Латвии) специалистов. В результате проведенного анализа была сделана попытка количественно оценить состояние обеспеченности финансовыми ресурсами НИР при вузе для подготовки специалистов.

С этой целью с помощью экспертов (в лице заведующих кафедрами и представителей администрации) составлена матрица соответствия научных направлений (по классификатору научных направлений Академии Наук СССР (7)), проводимых в ЛГУ им. П.Стучки НИР, профилям подготавливаемых специалистов для РАСУ Латвии (в табл. I приведен фрагмент матрицы). В латвийском

Таблица I

Матрица соответствия научных направлений
 (по классификатору научных направлений Академии Наук СССР), проводимых
 в ЛГУ им. П. Стучки НИР, профилю подготавливаемых специалистов для РАСУ
 Латвии
 (фрагмент)

Номера и наименование направлений, проблем и разделов научных исследований	Номера специальностей		
	0647	2035	1738
I	2	3	4
I.1. Математические науки			
I.1.14. Вычислительная математика. Теоретические основы вычислительной техники			
I.1.14.1. Создание и освоение программно-совместных ЭВМ общего назначения и средств вычислительной техники для систем управления.	+		+
I.1.14.2. Создание и освоение типовых систем обработки данных	+		+
I.1.14.3. Разработка новых принципов обработки информации	+		+
I.1.14.4. Разработка решений для построения вычислительных машин и систем	+		+
I.1.14.5. Проведение комплексов исследований по построению искусственного интеллекта	+		
I.1.17. Дискретная математика и математическая кибернетика			
I.1.17.1. Теория функциональных систем	+		
I.1.17.2. Теория графов и сетей	+	+	+

Продолжение таблицы I

I	2	3	4
I.I.I7.3. Теория кодирования	+	+	+
I.I.I7.4. Алгоритмизация управляющих систем	+	+	+
I.I.I7.5. Математическое моделирование	+	+	+
I.I.I7.6. Теория синтеза, сложности и надежности управляющих систем	+		
I.I.I7.7. Эквивалентные преобразования управляющих систем	+		
I.I.I7.8. Теория распознавания образов	+	•	
I.I.I7.9. Исследования операций и теория игр	+	+	
I.I.I7.10. Теория оптимизации	+	+	
I.I.2. Проблемы вычислительной техники, управления и кибернетики			

государственном университете для РАСУ Латвии готовятся специалисты следующих специальностей:

0647 - прикладная математика;

2035 - экономическая кибернетика;

1738 - организация механизированной обработки информации.

Классификатор научных направлений Академии наук СССР содержит наименования направлений, проблемы и разделов научных исследований. В составленную для ЛГУ им. П. Стучки матрицу из вышеуказанного классификатора включены направления, проблемы и разделы научных исследований, которые проводятся в данном вузе и соответствуют профилю подготавливаемых для РАСУ Латвии специалистов. Причем разделы научных исследований приведены несколько шире, чем в тематическом плане ЛГУ. Учитывалась потенциальная возможность развития научных исследований по всем разделам классификатора научных направлений АН СССР, входящих в проблемы НИР, проводимых в Латвийском государственном университете.

Матрица соответствия научных направлений подготавливаемым специальностям легла в основу таблицы соответствия тем проблемно-тематического плана НИР ЛГУ им. П. Стучки профилю подготавливаемых специалистов для РАСУ Латвии (в табл.2 приведен фрагмент таблицы соответствия).

Анализируя таблицу 2, можно выяснить, какие темы НИР (направления, проблемы, разделы) могут использоваться с целью повышения квалификации подготавливаемых Латвийским государственным университетом специалистов для РАСУ Латвии. Так, в рамках подготовки специалистов для РАСУ Латвии, в ЛГУ проводятся исследования по следующим направлениям:

1.1. Математические науки;

1.12. Проблемы вычислительной техники, управления и кибернетики;

4.2. Экономические и социальные проблемы развитого социализма и закономерности его перерастания в коммунизм. Повышение эффективности общественного производства.

Таблица 2

Темы проблемно-тематического плана научно-исследовательских работ ЛГУ им. П.Стучки на 1981 год, соответствующие профилю подготавливаемых специалистов для РАСУ Латвии
(фрагмент)

№	Бюджетная (Б) или коз-договорная (Х/Д) тема, ее номер	Наименование темы	Номера специальностей, которым могут соответствовать темы НИР	Сметная стоимость работ на планируемый год (тис. руб.)	объем зарплата	Условная сумма зарплаты на НИР, соответствующие специальности
I	2	3	4	5	6	7
		Направление - I.I. математические науки				
		Проблема - I.I.I4. Вычислительная математика				
		Теоретические основы вычислительной техники				
		Раздел I.I.I4.2. Создание и освоение типовых систем обработки данных				
I	Б 306	Формирование и ведение Республиканского фонда алгоритмов и программ (РФАП)	I738 0647	18	7	3,5 3,5
		Проблема - I.I.I7. Дискретная математика и математическая кибернетика				
		Раздел - I.I.I7.3. Теория кодирования				

I	2	3	4	5	6	7
2	Б 302	Разработка математического обеспечения для статистического моделирования и исследования систем телеграфика	0647	2I	I9	I9
3	Х/Д 846	"Таксатор-П"	0647	IO	4	4
4	Х/Д 828	Разработка программного и технического оснащения центра программирования для АМТС, УАК и ЭТУ с программным управлением	0647	IOO	40	40
5	Х/Д 58I	Разработка и внедрение АСУ Республиканской конторы материально-технического снабжения "Латвсельхозтехника"	0647 2035 I738	I5	6	2 2 2

Планирование и управление народным хозяйством...

Специальности 0647 – прикладная математика соответствуют темы НИР, относящиеся к следующим проблемам:

- 1.1.17. Дискретная математика и математическая кибернетика;
- 1.12.2. Системное математическое и программное обеспечение;
- 1.12.13. Автоматизация научных исследований;
- 4.2.2. Теория и методология планирования и управления социалистической экономикой.

Специальности 1738 – организация механизированной обработки экономической информации соответствуют темы НИР, относящиеся к следующим проблемам:

- 1.1.14. Вычислительная математика. Теоретические основы вычислительной техники;
- 1.1.17. Дискретная математика и математическая кибернетика;
- 1.12.13. Автоматизация научных исследований;
- 4.2.1. Экономические и социальные проблемы развитого социализма и закономерности его перерастания в коммунизм;
- 4.2.2. Теория и методология планирования и управления социалистической экономикой.

В таблице 2 указана также сметная стоимость работ на планируемый год в тыс.руб., в том числе выделена зарплата. Определена условная сумма заработной платы на НИР, соответствующая специальности. По данным таблицы 2 можно определить общую сумму условной зарплаты по специальностям для РАСУ Латвии или так называемое финансовое обеспечение НИР, соответствующих данной специальности. Для специальности 0647 этот показатель по ЛГУ составит 149,9 тыс.руб., для 2035 – 78,0 тыс.руб., для 1738 – 90,2 тыс.руб.

Методически целесообразно определять относительную обеспеченность финансовыми ресурсами научных исследований при вузе (на одного студента соответствующей специальности). На основе экспертной оценки можно определить границы допустимых значений

показателей - "оптимальные" значения. С помощью показателей и классификаторов соответствия научных тем специальностям подготавливаемых специалистов возможна количественная оценка состояния обеспеченности финансирования ресурсами научных исследований при вузе для подготовки специалистов, составление планов развития данного обеспечения финансовыми ресурсами на перспективу, таким образом осуществляя целенаправленное управление наукой и подготовкой кадров в высшей школе.

Информацию о соответствии НИР, проводимых в вузе, профилю подготавливаемых специалистов и о количественной оценке создаваемого научного обеспечения для подготовки соответствующего профиля можно получить с помощью ЭВМ. Описать данную задачу можно путем логических операций, но в результате словесно записанный алгоритм занимает большой объем и допускает неточности толкования.

Более четкий алгоритм такой задачи обеспечивает "модель проблемно-тематического плана" в виде "дерева целей" с привязкой к темам плана соответствующих номеров специальностей подготавливаемых специалистов. На рис. I приведен пример фрагмента "дерева целей", выполненного в виде проблемно-тематического плана научно-исследовательских работ ЛГУ им. П. Стучки, соответствующих профилю подготавливаемых специалистов РАСУ Латвии.

Такую модель в виде "дерева целей" целесообразно использовать для решения с помощью ЭВМ следующих задач:

- номенклатура специальностей, подготовка которых обеспечивается заданным научным направлением, проблемой, разделом, темой;
- научное обеспечение, создаваемое научным направлением, проблемой, разделом, темой для подготовки заданного профиля специалистов;
- направления, проблемы, разделы, темы НИР, соответствующие заданному профилю подготавливаемых специалистов;

НИР ЛГУ им. П.Стучки,
соответствующие профилю подготавливаемых
специалистов для РАС Латвии

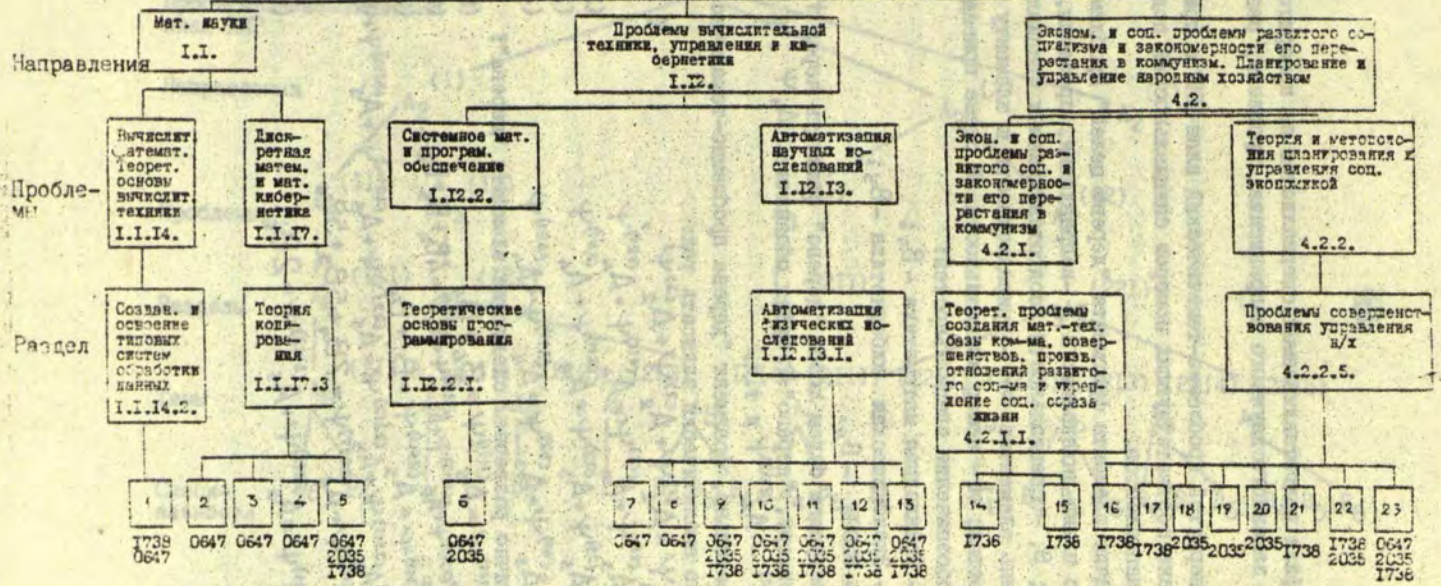


Рис. 1. Фрагменты "дерева целей" проблемно-тематического плана НИР ЛГУ им. П.Стучки, соответствующих профилю подготавливаемых специалистов для РАС Латвии

- профили подготавливаемых специалистов по приоритету соответствия заданного научного направления, проблемы, раздела, темы;

- развернутый проблемно-тематический план НИР с привязкой к темам плана соответствующих номеров специальностей подготавливаемых специалистов.

Обозначим элементы фрагмента "дерева целей" проблемно-тематического плана индексами: $A_n^{(\sigma)}$ - направления, проблемы, разделы, темы; B_j - специальности подготавливаемых специалистов; n - уровень элементов; σ - принадлежность к элементу вышестоящего уровня; l - номер специальности. В схеме приведено следующее обозначение специальностей:

0547 - Прикладная математика - B_4 ;

2035 - Экономическая кибернетика - B_5 ;

1738 - ОМОЗИ - B_6 .

В последующем будем любое "дерево" отличать через Ψ . Тогда, к примеру, "дерево" A , будет обозначать A, Ψ , а "дерево" $A_4^{(211)}$ - $A_4^{(210)}\Psi$ и т.д.

Следовательно, фрагмент "дерева проблемно-тематического плана" можно аналитически записать так:

$$A_1\Psi = A_2^{(1)}\Psi + A_2^{(2)}\Psi + A_2^{(3)}\Psi \quad (1)$$

$$\text{где } A_2^{(1)}\Psi = A_3^{(11)}\Psi + A_3^{(12)}\Psi = A_4^{(111)}\Psi + A_4^{(121)}\Psi \quad (2)$$

$$A_2^{(2)}\Psi = A_3^{(21)}\Psi + A_3^{(22)}\Psi = A_4^{(211)}\Psi + A_4^{(221)}\Psi \quad (3)$$

$$A_2^{(3)}\Psi = A_3^{(31)}\Psi + A_3^{(32)}\Psi = A_4^{(311)}\Psi + A_4^{(321)}\Psi \quad (4)$$

Аналогично развернем следующие элементы "дерева":

$$A_4^{(111)}\Psi = A_5^{(1111)}\Psi = B_6 + B_5 \quad (5)$$

$$A_4^{(121)}\Psi = A_5^{(1211)}\Psi + A_5^{(1212)}\Psi + A_5^{(1213)}\Psi = 4B_4 + B_5 + B_6 \quad (6)$$

$$A_4^{(211)}\Psi = A_5^{(2111)}\Psi = B_4 + B_5 \quad (7)$$

$$A_4^{(221)}\Psi = A_5^{(2211)}\Psi + A_5^{(2212)}\Psi + A_5^{(2213)}\Psi + A_5^{(2214)}\Psi + A_5^{(2215)}\Psi + A_5^{(2216)}\Psi \quad (8)$$

$$+ A_5^{(2217)}\Psi + A_5^{(2218)}\Psi + A_5^{(2219)}\Psi = 7B_4 + 5B_5 + 5B_6$$

$$A_4^{(311)}\Psi = A_5^{(3111)}\Psi + A_5^{(3112)}\Psi = 2B_6 \quad (9)$$

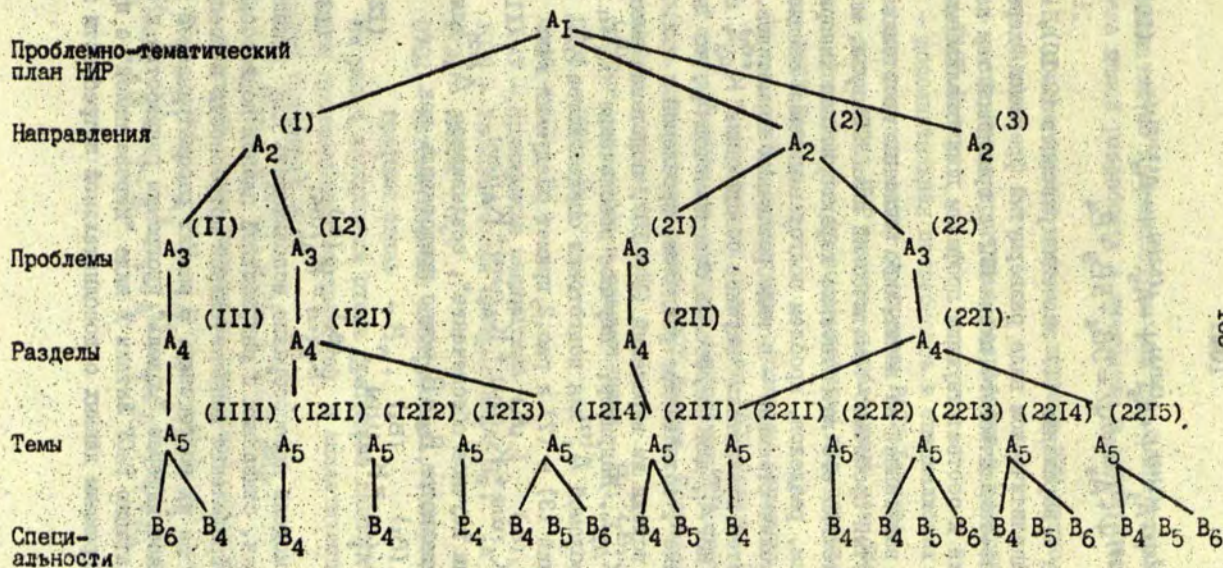


Рис.2. Схема фрагмента "дерева целей" проблемно-тематического плана НИР
ЛГУ им. П.Стучки

$$A_4^{(524)}\Psi = A_5^{(3211)}\Psi + A_5^{(3212)}\Psi + A_5^{(3213)}\Psi + A_5^{(3214)}\Psi + A_5^{(3215)}\Psi + \quad (10)$$

$$A_5^{(3216)}\Psi + A_5^{(3217)}\Psi + A_5^{(3218)}\Psi = 5B_6 + 5B_5 + B_4$$

Подставляя в выражение (I) значения равенств (2-10), можно получить в аналитическом виде развернутый фрагмент "дерева целей" проблемно-тематического плана НИР с привязкой тем научных исследований к соответствующим профилям подготавливаемых специалистов.

Используя записанный на каких-либо машинных носителях подробный развернутый проблемно-тематический план НИР вуза, можно рассчитать не только его качественные характеристики (например, соответствие тем, разделов, проблем подготавливаемым специальностями), но и количественные - в виде различных нормативов. Так, если известен показатель "научное обеспечение" $K_{A_n^{(m)}}^{(B_1)}$, создаваемое темой НИР $A_n^{(m)}$ для подготовки специалистов B_1 , то "научное обеспечение", создаваемое разделом, проблемой и т.д. можно рассчитать, исходя из выражений (I - 10), подставив вместо B_1 показатель $K_{A_n^{(m)}}^{(B_1)}$. Например, "научное обеспечение" $K_{A_3^{(12)}}^{(B_4)}$, создаваемое проблемой $A_3^{(12)}$ для подготовки специалистов B_4 , исходя из выражений (3) и (7) и рис.2, примет следующий вид:

$$K_{A_3^{(12)}}^{(B_4)} = K_{A_5^{(1211)}}^{(B_4)} + K_{A_5^{(1212)}}^{(B_4)} + K_{A_5^{(1213)}}^{(B_4)} + K_{A_5^{(1214)}}^{(B_4)} \quad (11)$$

По аналогии "научное обеспечение", создаваемое $A_3^{(12)}$ для подготовки специалистов B_5 и B_6 , можно представить как

$$K_{A_3^{(12)}}^{(B_5)} = K_{A_5^{(1214)}}^{(B_5)} \quad (12)$$

$$K_{A_3^{(12)}}^{(B_6)} = K_{A_5^{(1214)}}^{(B_6)} \quad (13)$$

Подобную модель целесообразно использовать для решения с помощью ЭВМ задач, связанных с разработкой планов подготовки специалистов, определения дополнительной потребности в специалистах и затрат на их подготовку. В рамках рассматриваемой проблемы представляет интерес "модель" программы разработки и внедрения в эксплуатацию РАСУ Латвии в виде "дерева целей" с привязкой к подпрограммам данных о дополнительной потребности в

специалистах по номенклатурам (на рис.3 представлен фрагмент "дерева целей разработки и внедрения в эксплуатацию РАСУ Латвии").

На основе данной модели с помощью ЭВМ можно решать следующие задачи:

- развернутая программа разработки и внедрения в эксплуатацию РАСУ Латвии;
- дополнительная потребность в специалистах по номенклатурам для решения задач программы РАСУ Латвии;
- затраты на НИР в вузе, необходимые для обеспечения подготовки специалистов по номенклатурам для решения задач программы РАСУ Латвии.

По аналогии с предыдущим обозначим элементы "дерева целей": $A_n^{(m)}$ - подпрограммы программы РАСУ Латвии, B_l - специальности специалистов, в которых существует дополнительная потребность для решения задач РАСУ Латвии. Произведем следующие обозначения специальностей:

0606 - Автоматика и телемеханика - B_1 ;

0608 - ЭВМ - B_2 ;

0646 - АСУ - B_3 ;

0647 - Прикладная математика - B_4 ;

2035 - Экономическая кибернетика - B_5 ;

1738 - ОМОЭИ - B_6 ;

0702 - Автоматическая электросвязь, телефонная и телеграфная связь - B_7 .

На рис.4 изображена схема фрагмента данного "дерева целей" с учетом произведенных обозначений. В аналитическом виде "дерево целей" принимает вид:

$$A_1 \Psi = A_2^{(1)} \Psi + A_2^{(2)} \Psi + A_2^{(3)} \Psi + A_2^{(4)} \Psi + A_2^{(5)} \Psi, \quad (14)$$

а его фрагмент будет выглядеть следующим образом:

$$A_2^{(3)} \Psi = A_3^{(31)} \Psi + A_3^{(32)} \Psi + A_3^{(33)} \Psi + A_3^{(34)} \Psi + A_3^{(35)} \Psi \quad (15)$$

$$A_3^{(32)} \Psi = A_4^{(321)} \Psi + A_4^{(322)} \Psi + A_4^{(323)} \Psi + A_4^{(324)} \Psi + A_4^{(325)} \Psi \quad (16)$$

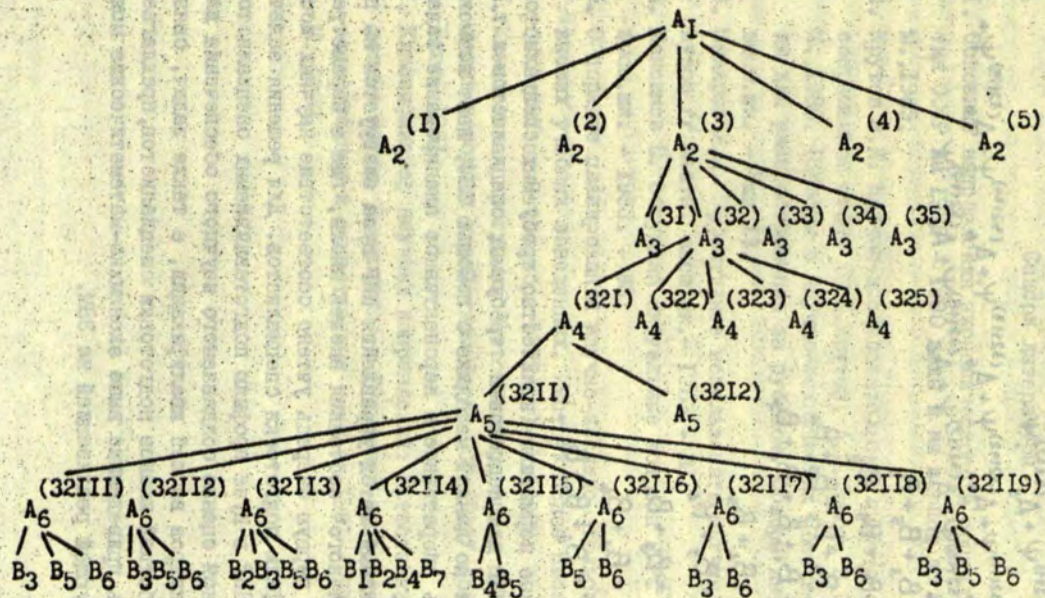


Рис.4. Схема фрагмента "дерева целей" разработки и внедрения в эксплуатацию РАСУ Латвии

$$A_4^{(321)}\Psi = A_5^{(3211)}\Psi + A_5^{(3212)}\Psi \quad (17)$$

$$A_5^{(3211)}\Psi = A_6^{(32111)}\Psi + A_6^{(32112)}\Psi + A_6^{(32113)}\Psi + A_6^{(32114)}\Psi + A_6^{(32115)}\Psi + \\ + A_6^{(32116)}\Psi + A_6^{(32117)}\Psi + A_6^{(32118)}\Psi + A_6^{(32119)}\Psi \quad (18)$$

$$A_6^{(32111)}\Psi = B_3 + B_5 + B_6 \quad (19)$$

$$A_6^{(32112)}\Psi = B_3 + B_5 + B_6 \quad (20)$$

$$A_6^{(32113)}\Psi = B_2 + B_3 + B_5 + B_6 \quad (21)$$

$$A_6^{(32114)}\Psi = B_1 + B_2 + B_4 + B_7 \quad (22)$$

$$A_6^{(32115)}\Psi = B_4 + B_5 \quad (23)$$

$$A_6^{(32116)}\Psi = B_5 + B_6 \quad (24)$$

$$A_6^{(32117)}\Psi = B_3 + B_6 \quad (25)$$

$$A_6^{(32118)}\Psi = B_3 + B_6 \quad (26)$$

$$A_6^{(32119)}\Psi = B_2 + B_5 + B_6 \quad (27)$$

Различные нормативы (количество требуемых специалистов), расходы на НИР для подготовки требуемых специалистов и т.д.), рассчитанные по данной методике с помощью ЭВМ, дают возможность осуществлять оперативное и перспективное планирование задач РАСУ Латвии.

Комплексный метод управления НИР вуза базируется на понятии "оптимального" состояния высшей школы, где в параметрах состояния в первую очередь учтено соответствие научных исследований профилю подготовки специалистов. Для решения задач о соответствии НИР в вузе профилю подготавливаемых специалистов, о количественной оценке создаваемого научного обеспечения для подготовки кадров высшей квалификации, а также задач, связанных с разработкой планов подготовки специалистов, предлагается использовать приведенные выше экономико-математические модели с их последующей реализацией на ЭВМ.

Список литературы

1. Основные направления экономического и социального развития СССР на 1986 - 1990 годы и на период до 2000 года. - М., 1985.
2. Крутов В.И. Научно-исследовательская работа студентов на современном этапе (В.И. Крутов, А.И. Момот, В.С. Кагерманьян). - М., 1980. (Обзоры о научно-технических достижениях отрасли для распространения за рубежом. Обзоры инф. НИИ пробл. высш. шк. - Вып. I).
3. Макаров И.М. Эффективнее использовать научный потенциал вузов // вестн. высш. шк. - 1983. - №2.
4. Максимов Е. Обсуждая актуальные вопросы НИРС // Вестн. высш. шк. - 1983. - №3.
5. О порядке планирования научно-исследовательских работ в высших учебных заведениях. Инструктивное письмо Минвуза СССР №35 от 8 сентября 1979 г. - М., 1979.
6. Комплексная программа "Автоматизированная система управления народным хозяйством Латв. ССР (РАСУ Латвия)". - Рига, 1981.
7. Классификатор научных направлений: Естественные и общественные науки. Приложение к "Основным направлениям развития естественных и общественных наук на 1981 - 1985 гг. - М., 1980.

НАУЧНО-ТЕХНИЧЕСКОЕ ТВОРЧЕСТВО
КАК СОЦИОЛОГИЧЕСКАЯ ПРОБЛЕМА

Стержневым фактором проблемы активности в марксистско-ленинской теории является положение о самостоятельности и инициативе масс как решающей силе социального прогресса. В.И. Ленин писал: "... только с социализма начнется быстрое, настоящее, действительно массовое, при участии большинства населения, а затем всего населения, происходящее движение вперед во всех областях общественной и личной жизни. [1, 99-100] .

Приобщение всех трудящихся к активной творческой деятельности по созданию нового общественного строя В.И. Ленин считал главной задачей: "... чем глубже преобразование, которое мы хотим произвести, тем больше надо поднять интерес к нему и сознательное отношение, убедить в этой необходимости новые и новые миллионы и десятки миллионов.

[2, 140]

Развитие технического и научного вооружения современного производства, усложнение его структуры и хозяйственных связей, постепенный переход к комплексной механизации и автоматизации с одной стороны, а с другой стороны - дальнейшее развитие социалистической демократии - сущность которой состоит в привлечении всех трудящихся к управлению производством и процессом социального развития, меняют само содержание социальной и в особенности трудовой активности. Сущность таких изменений состоит в интенсификации и рационализации выполняемой работы, проявлении самодисциплины и самоконтроля, инициативности и определенной степени риска в решении производственных и иных задач, в потребности и способности человека к повышению своего профессионального уровня.

Возрастающая сложность технологических процессов более интенсивно меняет поведение и характер деятельности человека на производстве. По мнению Р.С. Григаса [3, 103-104], деятельность человека на современном производстве характеризуется отсутствием стереотипной среды.

Такое положение обусловлено несколькими обстоятельствами: во-первых, постоянной ломкой и весьма динамичным характером изменений в технике и технологических процессах, а также в методах технико-экономической организации производства, что объективно всегда влечет за собой изменение форм и содержания трудовой и общественной активности; во-вторых, более быстрым, чем прежде, изменением области социальных отношений в производственном коллективе.

Степень проявления творческой активности в труде каждого человека, а также степень вовлечения индивидов в решение содержательных задач на компетентном уровне определяется не только социальными условиями (социально-экономическими, социально-культурными, социально-политическими), характером труда, но в значительной мере индивидуально-личностными характеристиками работника: уровнем его специальных знаний и профессиональных навыков, общей культуры, способностями.

Иначе говоря, ни социальные условия, ни качественные изменения в характере и содержании труда автоматически не могут привести к развитию творческих способностей, реализации потребностей в творческом труде, хотя и способствуют этому, безусловно, без целенаправленных сознательных усилий со стороны самого индивида. Важно формировать в условиях развития научно-технической революции потребность в НТТ, поскольку оно органически связано с раскрытием творческих возможностей личности.

Мы присоединяемся к мнению, что трудовая активность рассматривается как социальное качество личности, главное содержание которого составляет ее творчески деятельное отношение к социальным ценностям труда (степень интернализации на рациональном уровне и на эмоциональном уровне, стремление творчески реализовать эти ценности в социально значимой деятельности.

[4, 98] При анализе НТТ как формы проявления трудовой активности следует учитывать, что 1) творческая активность, являясь важнейшим видом социальной активности, подчинена ее общим закономерностям; 2) творческая активность в производствен-

ной среде характеризуется выходом за рамки непосредственных трудовых обязанностей; 3) процесс формирования творческой активности имеет свои специфические закономерности и проблемы, поэтому занимает особое место в структуре трудовой активности.

Развитие у работников общественного производства творческой активности определяется несколькими обстоятельствами:

- развитием материально-технической базы самого общественного производства и совершенствованием организации и управления общественного труда;
- развитием социалистических общественных отношений;
- развитием личности работника, ростом его культурно-технического, образовательного и профессионального уровня;
- системой политико-воспитательной и идеологической работы в трудовых коллективах.

Развитие творческой активности человека обусловлено объективными и субъективными факторами и осуществляется в конкретных, реальных социальных условиях.

Творческая активность в НТТ детерминирована многоступенчато целым рядом факторов. На наш взгляд, можно выделить следующие группы детерминирующих факторов (ДФ):

- ДФ-1 факторы, характеризующие общесоциальные условия;
- ДФ-2 факторы, характеризующие социальный статус НТТ;
- ДФ-3 факторы, характеризующие индивидуально-личностные особенности работника и производственного коллектива, в котором он трудится;
- ДФ-4 объективные специфические факторы, связанные с особым видом трудовой деятельности.

ДФ-1. Объективные факторы, характеризующие общесоциальные условия. Они действуют на всех членов общества: условия и обстоятельства, которые образуют независимые от субъекта творчества предпосылки его деятельности - социалистическая собственность на средства производства, социально-экономическая природа труда, производственные отношения, социальная

структура общества, состояние общественного сознания и политика государства в области науки и техники.

Воздействие общих социальных факторов на НТТ происходит через систему государственной политики в области науки и техники, которая отображается в правительственных решениях и документах Коммунистической партии. Они проявляются во всем процессе управления народным хозяйством, отраслью или предприятием.

Деятельность индивида в НТТ предполагает разработку, усвоение соответствующих правил, нормативов, с помощью которых осуществляется регуляция и контроль. Готовность индивида- субъекта творчества к деятельности в НТТ предполагает наличие мотивационного процесса, в ходе которого человек осознает свои потребности, напсдняющие его деятельность определенным социальным смыслом. В нем формируется соответствующая мотивация с четкой зависимостью от ценностных ориентаций общества, вырабатывается система социальных установок. Так в практической деятельности индивида в НТТ реализуются субъективные отношения по преобразованию внешней предметной среды.

Дф-2. Факторы, характеризующие статус научно-технического творчества. В данном случае имеется в виду вопрос об организационных решениях, связывающих технологические нужды исследовательского процесса с общественными возможностями и общественной необходимостью, чтобы они стимулировали НТТ и положительно воздействовали на творческую рабочую атмосферу. Существуют различные предпосылки создания рабочей атмосферы исследований в специально созданных учреждениях вследствие того, что в них ставятся различные цели. Свою специфику имеет рабочая атмосфера для исследовательской работы на различных промышленных предприятиях, которые отличаются между собой отраслевой спецификой, различной технической вооруженностью, различными качественными показателями состава производственного коллектива. Интенсивность и формы сотрудничества в экспериментальных исследованиях и техническом конструировании

различны и каждому из них характерен свой тип исследования. Различны цели и задачи, которые ставятся перед ВОИР, НТО, общественным бюро экономического анализа (ОБЭА), общественным конструкторским бюро (ОКБ), общественным технологическим бюро (ОТБ) и другими общественными творческими организациями. У каждой из них есть свои специфические условия, формы и методы работы. Также различны степень их популярности и распространенности, активности участия в них различных категорий трудящихся, требования, предъявляемые для тех лиц, которые в них участвуют, и реальный вклад каждой из этих организаций в развитие и совершенствование производства.

Дф-3. Факторы, характеризующие индивидуально-личностные особенности работника и производственного коллектива в котором он трудится. Повседневные социальные отношения реализуются в научно-технической деятельности. Условия творческой рабочей атмосферы, специфические для общества, находят свое выражение наиболее явно в той рабочей атмосфере, которая существует на данном промышленном предприятии, в данном трудовом коллективе.

Своеобразие каждой исследовательской группы и ее рабочая атмосфера зависит от состава данного коллектива. Творческий потенциал у различных групп индивидов-субъектов НТТ в той или иной мере различен. Поэтому в творческой деятельности, в создании творческих рабочих групп невозможны готовые параметры и директивы по организационным вопросам.

В последние годы на практике широкое распространение получили комплексные творческие молодежные коллективы (КТМК). КТМК - одна из разновидностей творческого коллектива для решения творческих задач и производства новых (научных или технических) идей. Однако, как отмечает Ч.М. Гаджиев, организационное развитие коллективного изобретательства сдерживается отсутствием знаний об оптимальной организации творческого коллектива, в результате чего создание эффективного коллектива изобретателей продолжает оставаться искусством и заслугой руководителя. Таким образом, проблема оптимальной организации творческого коллектива представляется весьма актуальной, особенно в изобретательстве и рационализаторстве. [5,267]

Система потребностей, интересов и ориентаций коллективного субъекта творчества ставит личность перед необходимостью выбора и согласования личных мотивов, интересов, потребностей с коллективными. В этом процессе происходит усвоение коллективных целей и задач и удовлетворение индивидуальных целей и потребностей. Внешние стимулы деятельности перерабатываются в мотивы субъекта неоднозначно, в зависимости от структурных особенностей личности.

Развитие творческих способностей индивида является составной частью развития общества и формирования социалистической личности. Свойства, необходимые для выполнения творческих задач, можно свести к нескольким группам требований:

- стремление к познанию и развитию интеллектуальных способностей и навыков;
- знание основ производства и своей специальности;
- методологические способности и навыки для проведения исследовательских и конструкторских разработок;
- способность и готовность к сотрудничеству и общению;
- осознание социальной ответственности за выполняемую работу.

Индивидуальность и субъективные качества личности в НТТ не менее значимы чем в других видах творческой деятельности. Индивидуальность и специфические черты творческих исследовательских групп определяют способ достижения новых научно-технических результатов, их содержание и значимость применения на практике.

Однако, приходится отметить, что существующие методы оптимизации коллективного творчества представляют собой частичные эмпирические находки, которые не позволяют полностью решить проблему оптимизации коллективного творчества и создать базу для дальнейших теоретических и практических разработок в данной области. Об этом на практике свидетельствуют создание и функционирование некоторых КПМ.

ДФ-4. Объективные специфические факторы, связанные с особым видом трудовой деятельности. Определяющим для творческой деятельности участников НТТ являются не только условия

творческой деятельности, но и условия других видов трудовой деятельности. Следовательно, решающее влияние на НТТ и творческую активность членов производственного коллектива вообще оказывает положение дел в народном хозяйстве в целом и в частности на данном промышленном предприятии.

К объективным специфическим факторам относятся и характеристики конкретного вида производственной деятельности — характер и содержание труда, условия и организация труда на предприятии. Также к специфическим факторам можем отнести систему отраслевого профессионально-технического образования, подготовку молодого пополнения рабочего класса. Подготовка человека к производственно-трудовой деятельности имеет важное значение для развития в нем стремления к НТТ. Повышение образовательного уровня рабочего класса в нашей стране определяется не только потребностями материального производства, но и теми социальными задачами, которые решает общество.

Развитие технической основы производства, связанное с освоением достижений научно-технического прогресса предъявляет повышенные требования к подготовке молодых рабочих. С.Т.Гурьянов отмечает, что "соответствие человеческого и технического факторов достигались главным образом путем приспособления человека к наличной технике, а создатели новых средств труда исходили в основном из требований их технической целесообразности. Приспособление человека к машине осуществлялось на этом этапе путем специального обучения работников и отбора наиболее подходящих для данной работы исполнителей.

Однако усложнение технических средств постепенно привело к такому положению, что уже ни обучение, ни отбор не могли помочь человеку выполнять работу достаточно эффективно.

... Появилась необходимость привлечения в процессе конструирования техники данных не только естественных, но и общественных наук. Создание новых технических средств стало примером интеграции наук вокруг одной, центральной проблемы — проблемы человека." [6, 107-108]

Возникающие из соединения достижений научно-технической революции и преимуществ социализма потребности и социальные предпосылки требуют и делают возможным систематическое и массовое развитие творческих личностей. На апрельском (1984 г.) Пленуме ЦК КПСС отмечалось, что "советское общество уверенно двигалось вперед, к нашим великим целям, каждое новое поколение должно подниматься на более высокий уровень образованности и общей культуры, профессиональной квалификации и гражданской активности." [7, 16]

Творческая активность представляет собой синдром способностей, потребностей, мотивов, оценочных подходов и результатов деятельности и, кроме физического и умственного образования, требует также мировоззренчески-нравственного воспитания. Формирование творческого поведения предполагает наличия черт познавательного и мотивационного характера: самостоятельность, гибкость мышления, направленность на постановку и решение проблем, воображение комбинационных способностей, а также упорство, уверенность в себе, жажды знаний, стремления к открытиям и экспериментам, готовность к риску и других подобных качеств. Воспитательный и образовательный процесс должен быть ориентирован на коллективное творчество, как наиболее адекватно отвечающему новому качеству творчества при социализме.

Подготовка человека к трудовой деятельности, в процессе которой широко применяются научные знания, отвечает задачам повышения интеллектуализации труда, формирования всесторонне развитой личности. Систематическое пополнение знаний становится закономерностью позволяющей значительно ускорить процесс органического соединения умственного и физического труда в единый творческий процесс, т.е. решить одну из главных задач социалистического общества.

Итак, исследуя процесс НТТ следует учитывать, что а) творческая активность, являясь важнейшим видом социальной активности, содержит такие общие с ней черты, которые характеризуют ее как деятельность, предполагающую осознание общественной значимости своего труда, настоящих и перспективных личных и общественных интересов в их единстве; б) творческая активность-

в производственной сфере характеризуется выходом за рамки непосредственных трудовых обязанностей; в) процесс формирования творческой активности имеет свои специфические закономерности и проблемы, поэтому занимает особое место в структуре трудовой активности.

Список литературы

1. Ленин В.И. Государство и революция // Полн. собр. соч. - Т.33.
2. Ленин В.И. Доклад Всероссийского центрального исполнительного комитета и Совета народных комиссаров о внешней и внутренней политике 22 декабря // Полн. собр. соч. - Т.42
3. Григас Р.С. Социальная организация предприятия и ее функции - Вильнюс, 1980.
4. Социальная активность специалиста: истоки и механизм формирования (социологический анализ) - Харьков, 1983.
5. Гаджиев У.М. Организация коллективного изобретательства. - М., 1983.
6. Гурьянов С.Т., Горбунова Л.Н. Социальное регулирование трудовой деятельности на социалистическом промышленном предприятии. - М., 1979.
7. Материалы Пленума Центрального Комитета КПСС, 10 апреля 1984 года - М., 1984.

ЗАКЛЮЧЕНИЕ

Успешное решение методологических вопросов способствует повышению качества проведения социологических исследований. При разработке программ исследования социологических аспектов экономических и организационных нововведений, психологических основ повышения эффективности инженерного труда, проводимых кафедрой прикладной социологии, используются некоторые положения эмпирической и теоретической интерпретации понятий, принципы временной структуры социальных явлений, модель структуры личности. Методологическое обоснование эмпирических исследований является одним из наиболее результативных средств повышения практической значимости их итогов. Некоторые результаты исследований, представленные в статьях сборника научных трудов, служили основой для разработки практических рекомендаций по завершению эмпирических социологических исследований. Внедрение результатов социологических исследований способствует оптимизации принятия управленческих решений, обоснованию разработки социальных планов.

Опубликованные в данном сборнике научных трудов результаты исследований используются также при подготовке спецкурсов по различным вопросам прикладной социологии для студентов экономического и историко-философского факультетов.

Редактор Н. Галак, Н. Терентьева
Технический редактор С. Яковлев
Корректор Н. Лаврова

Оглавление

Введение	3
1. Лакис П.П. Методологическое и мировоззренческое значение категории времени в социологическом познании ..	4
2. Яковелис П.Я. Методологические аспекты эмпирической и теоретической интерпретации понятий в социологическом исследовании	23
3. Мезитис Р.С. Социологические аспекты непрерывного образования	43
4. Шмит В.Э. Проблемы изучения интегрированности социальной структуры трудового коллектива	57
5. Лакис П.П., Редович А.А. Место ценностных ориентаций в структуре личности	78
6. Стрижевская Т.Г. К вопросу исследования адаптации студентов	80
7. Василевская И.П. Пути и методы целенаправленного управления НИР и подготовкой специалистов в вузе	92
8. Рунцис А.А. Научно-техническое творчество как социологическая проблема	110
Заключение	119

МЕТОДОЛОГИЧЕСКИЕ И МИРОВОЗЗРЕНЧЕСКИЕ АСПЕКТЫ СОЦИОЛОГИЧЕСКОГО ПОЗНАНИЯ

Сборник научных трудов

Рецензенты: К.Луцис, канд. филос. наук, ст. преподаватель
каф. философии ин-та истории и философии АН ЛатвССР;

Р.Вилцянш, канд. филос. наук, ст. преподаватель
каф. диалектического и исторического материализма ЛГУ им. П.Стучки.

Редакторы П.Лакис, Н.Терентьева

Технический редактор С.Ливиня

Корректор Н.Питерова

Подписано к печати 30.01.1987. ЯТ 09030 Ф/б 60х84/16.
Бумага №1. 7,8 физ.печ.л. 7,3 усл.печ.л. 5,9 уч.-изд.л.
Тираж 290 экз. Зак. № 363 Цена 95 к.

Латвийский государственный университет им. П.Стучки
226098 Рига, б. Райниса, 19
Отпечатано в типографии, 226050 Рига, ул. Вейденбаума, 5
Латвийский государственный университет им. П.Стучки

Оглавление

Введение	3
1. Лакис П.П. Методологическое и мировоззренческое значение категории времени в социологическом познании ..	4
2. Яковелио П.Я. Методологические аспекты эмпирической и теоретической интерпретации понятий в социологическом исследовании	23
3. Мезитис Р.С. Социологические аспекты непрерывного образования	43
4. Шмит В.Э. Проблемы изучения интегрированности социальной структуры трудового коллектива	57
5. Лакис П.П., Редович А.А. Место ценностных ориентаций в структуре личности	78
6. Стрижевская Т.Г. К вопросу исследования адаптации студентов	80
7. Василевская И.П. Пути и методы целенаправленного управления НИР и подготовкой специалистов в вузе	92
8. Рунцис А.А. Научно-техническое творчество как социологическая проблема	110
Заключение	119

МЕТОДОЛОГИЧЕСКИЕ И МИРОВОЗЗРЕНЧЕСКИЕ АСПЕКТЫ СОЦИОЛОГИЧЕСКОГО ПОЗНАНИЯ

Сборник научных трудов

Рецензенты: К.Луис, канд. филос. наук, ст. преподаватель каф. философии ин-та истории и философии АН ЛатвССР;

Р.Вилцянш, канд. филос. наук, ст. преподаватель каф. диалектического и исторического материализма ЛГУ им. П.Стучки.

Редакторы П.Лакис, Н.Терентьева

Технический редактор С.Ливня

Корректор Н.Питерова

Подписано к печати 30.01.1987. ЯТ 09030 ф/б 60x84/16.
 Бумага №1. 7,8 физ.печ.л. 7,3 усл.печ.л. 5,9 уч.-изд.л.
 Тираж 290 экз. Зак. № 369 Цена 95 к.

Латвийский государственный университет им. П.Стучки
 226098 Рига, б. Райнса, 19
 Отпечатано в типографии, 226050 Рига, ул. Вейденбаума, 5
 Латвийский государственный университет им. П.Стучки

341012

90

95 к.

LATVIJAS UNIVERSITĀTES BIBLIOTĒKA



0509004787