

**ПРОБЛЕМЫ
ПОВЫШЕНИЯ
НАРОДНОГО
БЛАГОСОСТОЯНИЯ**

[Сборник научных тру-
дов аспирантов и сту-
дентов - лауреатов конкур-
са СНО]

Министерство высшего и среднего специального образования
Латвийской ССР
Латвийский ордена Трудового Красного Знамени
государственный университет имени Петра Стучки
Кафедра политэкономии

ПРОБЛЕМЫ ПОВЫШЕНИЯ НАРОДНОГО БЛАГОСОСТОЯНИЯ

Сборник научных трудов аспирантов
и студентов-лауреатов конкурса СНО

Научный редактор В.Р.Прауде



Редакционно-издательский отдел ЛГУ им. Петра Стучки
Рига 1972

В настоящий сборник включены научные работы аспирантов и студентов Латвийского госуниверситета им. П.Стучки по проблемам повышения материального благосостояния. (Некоторые аспиранты - авторы статей данного сборника - были направлены целевым назначением в ЛГУ из других вузов Латв.ССР: Е.Ирьевская - из РКИИГА, А.Далбинь - из РПИ, В.Яичук - из ДПИ).

В работах рассмотрены дискуссионные теоретические вопросы о сущности экономических интересов, о влиянии материального стимулирования на рост производительности труда - главного средства повышения народного благосостояния, о прогнозировании экономического развития республики, исходя из критерия максимизации фонда потребления. Уделено также внимание вопросам развития торговли и сельского хозяйства - отраслям, от развития которых во многом зависит удовлетворение потребностей трудящихся в материальных благах. В работах дан ряд конкретных предложений и рекомендаций.

В исследованиях использовались материалы по экономике Латвийской ССР, применялись анкетные опросы населения.

Статьи сборника могут быть использованы студентами экономического факультета в качестве вспомогательного материала по темам: "Основной экономический закон социализма", "Распределение по труду", "Накопление и потребление при социализме", "Товарное обращение", а также при разработке курсовых, дипломных и студенческих научных работ.

В.Р.Прауде

24.

Е. Г. ЮРЬЕВСКАЯ
Аспирантка Латвий-
ского Государствен-
ного университета
им. П. Стучки

СУЩНОСТЬ ЭКОНОМИЧЕСКИХ ИНТЕРЕСОВ

В Директивах XXIV съезда КПСС по пятилетнему плану развития народного хозяйства СССР на 1971-1975 годы указывается на необходимость сосредоточить внимание "на разработке наиболее эффективных форм и методов использования объективных экономических законов в практике планового управления народным хозяйством...".¹

Но сознательное использование экономических законов не может происходить вне экономических интересов. Механизм действия экономических законов выступает как механизм взаимодействия экономических интересов - звена, которое соединяет экономическую теорию с практикой. Одна из важных сторон руководства социалистической экономикой - это умение правильно познавать и сочетать различные интересы. Поэтому изучение сущности интересов имеет большое значение для разработки практических мероприятий по повышению материального благосостояния трудящихся.

По вопросу о сущности экономических интересов в литературе высказываются различные точки зрения. Одни экономисты считают, что интересы представляют собой такие экономические связи, которые существуют за пределами производственных отношений.² Другие экономисты рассматривают экономические интересы как элементы самих производственных отношений.³

1 Материалы XXIV съезда КПСС. М., "Политическая литература", 1971, с. 245.

2 Хавина С. А. Критика буржуазных взглядов на закономерности социалистического хозяйствования. М., "Мысль", 1968, с. 57; Борисов Е. Ф. Единство экономических интересов общества, предприятия и трудящегося. М., "Высшая школа", 1970, с. 12.

3 Хозяйственная реформа и развитие экономической теории. Под ред. Спиридоновой Н. С. и Емельянова А. М. М., МГУ, 1970, с. 37.

Выяснить сущность экономических интересов, их взаимосвязь с производственными отношениями можно лишь в том случае, если в основу исследования положить марксистское толкование природы экономических законов. В.И. Ленин писал, что всякий закон выражает собой сущность явления, "закон и сущность - понятия однородные (однопорядковые) или, вернее, одностепенные, выражающие познание человеком явлений мира".¹ Поскольку экономические законы выражают существенные, часто повторяющиеся, причинно-следственные связи между явлениями в системе производственных отношений, они носят объективный характер, т.е. не зависят от воли и сознания людей.

Вместе с тем экономические законы - это законы развития отношений между людьми и, следовательно, реализуются они лишь через действия масс. Люди же всегда стремятся достичь определенные цели, осуществить свою волю. В этом коренное отличие сферы общественных отношений от законов природы. "В природе ..., - писал Ф.Энгельс, - действуют одна на другую слепые, бессознательные силы, во взаимодействии которых и проявляются общие законы... Наоборот, в истории общества действуют люди, одаренные сознанием, поступающие обдуманно или под влиянием страсти, стремящиеся к определенным целям. Здесь ничто не делается без сознательного намерения, без желаемой цели".² Возникает вопрос, - что побуждает общество в целом и отдельные личности действовать в определенных направлениях, вступать в постоянные, повторяющиеся связи в соответствии с экономическими законами? По этому поводу К.Маркс писал: "... все

1 Ленин В.И. Полн. собр. соч., т. 29, с. 136.

2 Маркс К. и Энгельс Ф. Соч., т. 21, с. 305-306.

то, за что человек борется, связано с его интересом.¹ В.И. Ленин указывал: "интересы двигают жизнью народов".² Следовательно, общество, классы, социальные группы и отдельные личности в своей деятельности руководствуются соответствующими интересами.

Некоторые экономисты считают, что "люди в своей исторической деятельности должны руководствоваться в равной мере и объективными законами, и материальными интересами".³ С такой точкой зрения согласиться нельзя. Развитие производственных отношений всегда происходило в соответствии с экономическими законами даже тогда, когда люди не подозревали о их существовании. Именно экономические интересы людей заставляют их действовать согласно экономическим законам.

Экономические интересы тесно связаны с экономическими потребностями, и их сущность не может быть раскрыта без этой взаимосвязи. К. Маркс отмечал: "... Меня определяют мои собственные потребности... иначе говоря, мой интерес, выступающий во всеобщей рефлексированной форме...".⁴

Потребность - это необходимость всего общества, социальной группы, класса, отдельного человека в чем-либо. В основу всех человеческих потребностей следует положить материальные потребности, то есть потребности людей в материальных благах, так как "... люди в первую очередь должны есть, пить, иметь жилище и одеваться, прежде чем быть в состоянии заниматься политикой, наукой, искусством, религией и т.д.". ⁵ В экономической

1 Маркс К. и Энгельс Ф. Соч., т. 1, с. 72.

2 Ленин В.И. Полн. собр. соч., т. 29, с. 87.

3 Шакинов К. Методология исследования категории материальный интерес. - "Экономические науки", 1970, № 11, с. 76.

4 Маркс К. и Энгельс Ф. Соч., т. 46, ч. 1, с. 192.

5 Маркс К. и Энгельс Ф. Соч., т. 19, с. 350.

литературе иногда материальные и экономические потребности отождествляются.¹ На наш взгляд, это неправильно. Во-первых, к экономическим потребностям можно отнести только те материальные потребности, которые удовлетворяются результатами общественного производства. Например, потребность человека в воздухе - это материальная потребность, но воздух - дар природы, а не продукт производства. Поэтому данная потребность, хотя и является материальной, но не является экономической. Во-вторых, удовлетворение экономических потребностей обеспечивает воспроизводство в конкретно-исторических условиях данного социального субъекта.

Таким образом, к экономическим потребностям следует, прежде всего, отнести часть материальных потребностей, удовлетворение которых необходимо для воспроизводства данного социального субъекта в конкретных исторических условиях, а также потребности в самой экономической деятельности.

Удовлетворение экономических потребностей объективно необходимо, что проявляется на поверхности экономической жизни как экономический интерес. Некоторые авторы так и определяют интерес как стремление удовлетворить потребности.² Определение экономического интереса просто как стремление социального субъекта к удовлетворению своих экономических потребностей вряд ли будет правильным, так как в этом случае отражается только видимость явления и не вскрывается его сущность. Кроме того, в такой трактовке экономический интерес явно выступает как субъективное явление и, следовательно, вообще не входит в предмет политической экономии.

1 См. Абадкин Л.И. Экономические интересы при социализме. - "Вопросы экономики", 1969, № 7, с. 56.

2 Ковалевский Г.Т. Основное производственное отношение и основной экономический закон социализма. - В кн. Методологические проблемы экономической науки. М., "Мысль", 1967, с. 157-158.

Конечно, люди стремятся удовлетворить свои экономические потребности, т.к. это объективно необходимо для их существования. Но в этом своем стремлении они неизбежно вступают в отношения с другими людьми. Люди живут в обществе, их потребности определяются развитием общества. При этом связи, отношения, в которые люди вступают для удовлетворения своих экономических потребностей являются ни чем иным, как производственными отношениями.

Объективно обусловленные отношения между людьми, возникающие в связи с необходимостью удовлетворения экономических потребностей и направляющие действия и поступки людей, являются, на наш взгляд, экономическими интересами. Интересы всегда связаны с потребностями, без потребности нет интереса, но содержанием экономических интересов являются не экономические потребности, а производственные отношения, складывающиеся по поводу этих потребностей и побуждающие социального субъекта к определенным действиям.

Такое понимание сущности экономических интересов соответствует высказываниям классиков марксизма-ленинизма. К.Маркс и Ф.Энгельс писали, что "... общий интерес существует не только в представлении как всеобщее, но прежде всего он существует в действительности в качестве взаимной зависимости индивидов, между которыми разделен труд".¹ Здесь прямо указывается, что общий интерес - это взаимная зависимость индивидов.

Широко известно высказывание Ф.Энгельса: "Экономические отношения каждого данного общества проявляются прежде всего как интересы. А.Прудон ... пишет черным по белому, что управляющий, органический, суверенный, основополагающий принцип обществ, подчиняющий себе все

¹ Маркс К. и Энгельс Ф. Соч., т. 3, с. 31.

остальные, это - не интерес, а справедливость".¹ В этом высказывании Ф.Энгельса содержится два важных момента. Во-первых, экономические отношения в любом обществе проявляются прежде всего как интересы, то есть производственные отношения - это сущность, а экономические интересы - форма проявления этой сущности. Во-вторых, это такая форма, которая направляет действия и поступки людей.

Любой экономический интерес всегда имеет носителя: общество, класс, социальную группу, какую-либо производственную общность людей, индивида. Экономический интерес не может существовать безотносительно к субъекту и представляет собой совокупность общественных связей, складывающихся у данного социального субъекта с другими социальными субъектами по поводу объективной необходимости удовлетворения его экономических потребностей. Эти связи носят различный характер - одни из них связаны с самими коренными потребностями, другие - с временными, преходящими. Таким образом, интерес является весьма сложной категорией. Интересы меняются вместе с изменением типа взаимоотношений в производстве и изменением положения субъекта в производстве.

Экономические интересы связывают людей в процессе производства, распределения, обмена и потребления материальных благ. Связывающая цепь экономических интересов проходит от индивида до общества в целом, побуждая к действию миллионы людей. К.Маркс и Ф.Энгельс отмечали, "... интерес - вот, что сплелет друг с другом членов гражданского общества".²

В некоторых работах можно встретить замечания о том, что если считать сущностью экономических интере-

1 Маркс К. и Энгельс Ф. Соч., т. 18, с. 271.

2 Маркс К. и Энгельс Ф. Соч., т. 2, с. 134.

сов производственные отношения, то снимается проблема их специального изучения. С таким положением нельзя согласиться. Процесс познания общества предполагает анализ того или иного явления с равных сторон, что углубляет наши знания об этом явлении.

Экономические интересы есть форма проявления производственных отношений, и начать изучение той или иной системы производственных отношений можно только с интересов, которые уже осознаны людьми. Ф.Энгельс писал: "Исследовать движущие причины, которые ясно или неясно, непосредственно или в идеологической, может быть даже в фантастической форме, отражаются в виде сознательных побуждений в головах действующих масс, — это единственный путь, ведущий к познанию законов, господствующих в истории...".¹ Но полностью понять сущность интересов на разных этапах развития человеческого общества можно лишь в результате глубокого исследования данной системы производственных отношений. В предисловии к "Критике политической экономии" К.Маркс указывает, что когда ему впервые пришлось высказаться о так называемых "материальных интересах" в 1842-1843гг., это поставило его в затруднительное положение и заставило обратиться к изучению политической экономии.² Только в результате анализа производственных отношений общества можно действительно вскрыть экономические интересы различных социальных субъектов. В.И.Ленин писал, что диалектический путь познания истины, познания объективной реальности идет "... от живого созерцания к абстрактному мышлению и от него к практике".³ Экономические интересы представляют собой исходный и конечный пункт познания объективных экономических отношений.

1 Маркс К. и Энгельс Ф. Соч., т. 21, с. 308.

2 Маркс К. и Энгельс Ф. Соч., т. 13, с. 8.

3 Ленин В.И. Полн.собр. соч., т. 29, с. 152-153.

Большое распространение в экономической литературе получило определение интереса, данное Н.А.Кронродом: "Экономические интересы - это ... форма объективной необходимости для отдельного человека, группы людей (коллектива), слоев, классов, всего общества в целом удовлетворять их сложившиеся и развивающиеся экономические потребности".¹ Из приведенного определения вытекает, что содержанием экономических интересов являются экономические потребности, но в то же время Н.А.Кронрод считает, что экономические интересы - форма проявления производственных отношений. Нам представляется, что в данном случае нарушается логичность в исследовании. Если экономические интересы есть форма проявления производственных отношений, то что же, кроме производственных отношений, может составлять их сущность?

Все авторы, которые видят сущность экономических интересов не только в производственных отношениях, а в чем-то еще, смешивают два понятия формы, имеющие терминологическое сходство, но различные по существу: форма организации сущности и форма проявления сущности. В конспекте книги Гегеля "Наука логики" В.И.Ленин отмечает, что Гегель требует логики, в которой формы были бы содержательными, "формами живого, реального содержания, связанными неразрывно с содержанием".² Эти формы Гегель противопоставляет тем, "кои суть лишь формы на содержании, а не само содержание".³ Определенная форма свойственна не только сущности предметов, процессов, но и проявлениям этой сущности. Производственные

1 Кронрод Н.А. Законы политической экономии социализма. М., "Мысль"; 1966, с. 545.

2 Ленин В.И. Полн.собр. соч., т. 29, с. 84.

3 Ленин В.И. Полн.собр. соч., т. 29, с. 84.

отношения есть форма существования, функционирования, развития производительных сил. Рассматриваемые в этом аспекте - они являются формой организации сущности, формой организации производительных сил, в единстве с которыми они составляют способ производства.

По отношению к экономическим интересам производственные отношения являются сущностью, а экономические интересы - лишь формой проявления этой сущности, внешним проявлением этой сущности. А поэтому не следует искать какую-либо другую сущность экономических интересов, кроме производственных отношений.

Часть экономистов определяют интерес как "объективно обусловленные экономическими отношениями потребности, удовлетворение которых обеспечивает существование и развитие людей".¹ Такое определение фактически ставит знак равенства между потребностью и интересом. Однако их отождествлять нельзя, так как экономическая потребность выражает отношение человека к общественному производству, а экономический интерес - отношения между людьми для удовлетворения этой потребности.

Вызывает возражение и определение экономического интереса как формы, определяющей "направленность хозяйственной деятельности общества, в связи с наличием материальными потребностями".² Направленность хозяйственной деятельности, конечно, определяется интересами, но сама по себе она не является экономическим интересом. Направленность хозяйственной деятельности - это уже отражение экономического интереса в сознании.

Все сказанное дает основание сделать вывод об объективной природе экономических интересов. Эту точку

1 Герштейн Ф. Интересы, заинтересованность, стимулирование. - "Экономические науки", 1970, № 11, с. 93.

2 Валивач Е. Некоторые проблемы экономических интересов при социализме. - "Экономические науки", 1970, № 5, с. 38-39.

зрения разделяет большинство экономистов. Однако некоторые исследователи считают экономические интересы субъективным или объективно-субъективным явлением.

Как известно, признание объективной природы экономических интересов предполагает признание двух моментов: во-первых, обусловленности экономических интересов общественным производством, и, во-вторых, их существования до осознания социальными субъектами. Конечно, следует учесть, что экономические интересы могут существовать до осознания, но не безотносительно к субъекту. Как уже отмечалось ранее, любой экономический интерес обязательно имеет носителя. Нельзя согласиться с утверждением, что если носителем интереса всегда является человек, то, следовательно, интерес обязательно включает субъективный момент.¹ Любое производственное отношение предполагает отношение между людьми, но ведь это не значит, что производственные отношения носят объективно-субъективный характер.

С первым моментом, необходимым для признания объективного характера экономических интересов - обусловленностью их общественным производством, - согласны все экономисты (правда, ряд буржуазных ученых считает, что интересы людей обусловлены чисто биологическими факторами).

Второй момент, характеризующий объективную природу экономических интересов - существование их вне сознания с последующим осознанием - признают не все экономисты. И именно признание или отрицание этого момента определяет объективное и субъективное направление в трактовке интереса экономистами.

¹ Михайлов А., Мотылев А. Социализм и интересы. М., "Политическая литература", 1970, с. 5.

Экономический интерес как субъективное явление рассматривается Я.Г.Либерманом, Н.Г.Хохловым и некоторыми другими. Я.Г.Либерман пишет: "... Интересы заключают в себе стремление к присвоению определенной доли общественных доходов".¹ Н.Г.Хохлов считает, что "экономический интерес представляет собой форму проявления общественного сознания, отражающую потребность людей, исходя из понимания ими материальной пользы, которую должно приносить общественное производство".²

Толкование экономического интереса как субъективного явления ошибочно. Если рассматривать экономические интересы как форму проявления производственных отношений (а их, как было показано, только так и можно рассматривать), как силу, которая побуждает целое общество, отдельные группы, индивидов действовать в определенных направлениях, то, конечно, нельзя считать их субъективными по своей природе. В этом случае отрицалась бы объективность производственных отношений, объективность экономических законов, согласно которым они развиваются. Последовательное толкование субъективной трактовки экономических интересов приводит к субъективистскому взгляду на развитие общества.

На объективность экономических интересов не раз указывали классики марксизма-ленинизма. По поводу частного интереса в условиях общества, основанного на частной собственности, К.Маркс говорил, что "его содержание, как и форма и средства осуществления даны общественными условиями, независимыми от индивидов".³ В.И.Ле-

1 Либерман Я.Г. Государственный бюджет СССР в новых условиях хозяйствования. М., "Наука", 1970, с. 9.

2 Экономические интересы и механизм использования экономических законов при социализме. М., 1967, с. 65.

3 Маркс К. и Энгельс Ф. Соч., т. 46, ч. -1, с. 99.

нин писал, что "социалистам надо только понять, какая общественная сила по своему приложению в современном обществе заинтересована в осуществлении социализма, и сообщить этой силе сознание ее интересов и исторической задачи".¹ Здесь, как мы видим, В.И. Ленин прямо указывает, что интересы существуют до их осознания.

Ряд авторов рассматривают экономический интерес как объективно-субъективное явление.² Под объективным при этом понимается содержание интереса - очень часто объективно существующие потребности какого-либо социального субъекта, под субъективным - форма. Сторонники такого толкования характера экономического интереса считают, что он всегда оформлен в сознании и поэтому фактически это объективно-субъективное направление в толковании природы экономического интереса практически не отличается от субъективной его трактовки. И в том и в другом случае интерес рассматривается как явление сознания, хотя и имеющее объективную основу. Например, дается следующее определение экономических интересов: "Экономические интересы есть форма взаимосвязи экономического поведения людей с их объективным экономическим положением, одновременно осознанное отношением людей к своим условиям жизни (осознанные потребности), к своим хозяйственным возможностям (ресурсам) и к другим людям по поводу хозяйственной деятельности. Интерес субъективен по форме, объективен по содержанию".³ Встречаются и такие определения: "Всецело обусловленный эконо-

1 Ленин В.И. Полн. собр. соч., т. 2, с. 8.

2 См. Егиззарян Г.А., Емельянов А.М., Михайлов М.В. Коллективные материальные интересы при социализме. М., "Мысль", 1968, с. 7; Михайлов М., Мотылев А. Социализм и интересы. М., "Политическая литература", 1970, с. 5 и др.

3 Ракитский Б. Что такое экономические методы хозяйствования. М., "Московский рабочий", 1969, с. 33-34.

номическими отношениями он (экономический интерес - Е.И.) выступает как осознание людьми своих общественных и личных потребностей".¹ Из подобных определений экономических интересов вытекает, что если тот или иной социальный субъект не осознал какую-то потребность, то и соответствующего интереса не существует.

Однако не следует смешивать сам интерес как объективное явление и его осуществление. Как отмечалось выше, экономические интересы не являются неизменным. Одни интересы исчезают, другие возникают, формируются. Это объективный процесс, происходящий независимо от сознания людей. Люди могут осознать или не осознать экономические интересы, осознать их правильно или неправильно, полностью или частично. Осознанный интерес становится целью, идеальным побудительным мотивом деятельности людей. Представление людей об их интересах может не совпадать с реальными интересами, и тогда индивид, коллектив и даже общество в целом в какой-то момент могут действовать вразрез со своими действительными интересами. Вот почему, хотя осознание интересов ничего не добавляет к их содержанию, это очень важный процесс. Осознание - важнейшее условие осуществления интересов. Как писал Г.В.Плеханов: "Чтобы защищать известный интерес, нужно сознавать его".²

Как известно, производственные отношения возникают по поводу производства, распределения, обмена и потребления материальных благ. Экономические интересы - это тоже интересы производства, распределения, обмена и потребления. Например, если рассматривать капиталиста, то его основной экономический интерес в сфере производства заключается в извлечении прибавочной стоимости,

1 Михайлов М., Мотылев А. Социализм и интересы. М., "Политическая литература", 1970, с. 6.

2 Плеханов Г.В. Избр. философские произведения. "Госполитиздат", 1956, с. 260.

При этом следует учесть, что интересы, складывающиеся по поводу непосредственного производства материальных благ, играют определяющую роль по отношению к интересам, складывающимся в процессах распределения, обмена и потребления. Изменения в производстве сопровождаются изменениями в интересах.

В работе "Происхождение семьи, частной собственности и государства" Ф.Энгельс прослеживает процесс возникновения разобщенности и антагонизма интересов в период разложения первобытно-общинного строя. "Наряду с потребностями и интересами, - пишет Ф.Энгельс, - обеспечивать которые были призваны приспособленные для этого родовые объединения, в результате переворота в условиях производства и вызванных им изменений в общественной структуре возникли новые потребности и интересы не только чуждые древнему родовому строю, но и во всех отношениях противоположные ему".¹ Этот вывод имеет важное методологическое значение: изменение экономических интересов Ф.Энгельс связывает непосредственно с изменениями в условиях производства.

Определяющая роль производства в формировании экономических интересов не всегда находит признание. В работах некоторых авторов преувеличивается значение распределительных отношений, которые иногда даже рассматриваются как основа возникновения интересов. Например, В.Г.Либерман пишет, что "экономические интересы возникают лишь на почве определенных общественно-производственных отношений. Различные социальные типы таких отношений (распределение по капиталу, по труду) порождают и соответствующие им экономические интересы". И далее: "Основой существования самостоятельных обо-

1 - Маркс К. и Энгельс Ф. Соч., т. 21, с. 168.

собленных экономических интересов при социализме служит господствующая система распределения общественного продукта в форме доходов".¹

Основой такого подхода к вопросу является, очевидно, тот факт, что экономические интересы всего нагляднее проявляются в процессе распределения. Но из этого отнюдь не следует, что интересы только или преимущественно складываются в процессе распределения.

Каждый способ производства характеризуется своей системой экономических интересов, которая может быть антагонистической или неантагонистической. В условиях антагонистических формаций экономические интересы образуют систему, которой присущи антагонистические противоречия. В неантагонистических формациях противоречия в системе экономических интересов являются неантагонистическими.

Основой системы экономических интересов всегда являются экономические интересы общества в целом, а не интересы индивида. При анализе той или иной системы интересов исходным пунктом должны быть общественные интересы. С позиций марксизма общество — это не механический результат сложения индивидов, а поэтому и общественные экономические интересы, также как и классовые (групповые), не есть сумма интересов индивидов. Человек живет в обществе, общество формирует и его интересы. Экономические интересы личности могут быть раскрыты и поняты только в связи с анализом общественных, классовых, групповых интересов.

Общественные, классовые, групповые интересы существуют и проявляются в личных интересах, посредством участия личности в реализации интересов той обществен-

¹ Либерман Я.Г. Государственный бюджет СССР в новых условиях хозяйствования. М., "Наука", 1970, с. 10.



ной группы, к которой она принадлежит. Вот почему, на наш взгляд, не правы те экономисты, которые считают, что личность является носителем только индивидуальных, специфически личных интересов, а коллективу присущи только коллективные интересы.¹ Личность является носителем и групповых, и классовых, и общественных интересов, поскольку она является членом этих форм общности людей. Но эти интересы отличаются от специфически личных, то есть в узком смысле слова личных интересов, прежде всего тем, что они возникают по порождению потребностей существования и развития как целого именно этих общностей людей. В предисловии к 1 тому "Капитала" К.Маркс писал: "Фигуры капиталиста и земельного собственника я рисую далеко не в розовом свете. Но здесь дело идет о лицах лишь постольку, поскольку они являются олицетворением экономических категорий, носителями определенных классовых отношений и интересов".² Таким образом, К.Маркс считает капиталиста и земельного собственника носителями классовых интересов.

Следует отметить, что в любом обществе обязательно существуют общественные интересы. Неправильно положение, что в обществе, разделенном на антагонистические классы, вообще нет общественных экономических интересов.³ В этом случае смешиваются два понятия "общие интересы" и "общественные интересы". Общественные экономические интересы далеко не всегда являются интересами всех членов общества, то есть общими для них.

-
- 1 См. Радаев В. Экономическое положение социалистического предприятия и коллективный интерес. - "Экономические науки", 1970, № 8, с. 29.
 - 2 Маркс К. и Энгельс Ф. Соч., т. 23, с. 10.
 - 3 Бусыгин А. Обобществление производства и экономические интересы в социалистическом обществе - "Экономические науки", 1971, № 11, с. 25.

Общественные экономические интересы - это всегда интересы прогрессивного экономического развития общества, прежде всего интересы развития производительных сил.

В обществе, разделенном на антагонистические классы, интересы реакционных классов находятся в полном противоречии с общественными интересами. При социализме, где отсутствуют антагонистические противоречия, имеется возможность и необходимость сочетания общественных, групповых и индивидуальных интересов.

Важное методологическое значение имеет вопрос о соотношении указанных видов интересов. В связи с этим интересно высказывание В.И.Ленина: "... с точки зрения основных идей марксизма, интересы общественного развития выше интересов пролетариата, - интересы всего рабочего движения в целом выше интересов отдельного слоя рабочих или отдельных моментов движения...".¹ Из этого положения следует, что общественные интересы всегда играют главенствующую роль.

Из изложенного можно сделать следующие выводы:

1. Экономические интересы носят объективный характер, являются формой проявления производственных отношений, возникают по поводу удовлетворения экономических потребностей и направляют действия людей в экономике.

2. Любой экономический интерес имеет своего носителя - общество, класс, социальную группу, личность и т.д. Осознанный интерес становится целью, побудительным мотивом. Главенствующая роль принадлежит общественным интересам.

3. Экономический интерес по поводу отношений в производстве играет определяющую роль по отношению к интересам, складывающимся в процессе распределения, обмена.

¹ Ленин В.И. Полн.собр. соч., т.4, с.220.

Ж.

А.ДАЛБИНЬ

аспирант кафедры полит-
экономики Латвийского
государственного уни-
верситета им. П.Стучки

СТИМУЛИРОВАНИЕ РОСТА ПРОИЗВОДИТЕЛЬНОСТИ ТРУДА РАБОЧИХ В ПРОМЫШЛЕННОСТИ

В своей речи на XV съезде профсоюзов Л.И.Брежнев подчеркнул: "Заработная плата должна повсюду быть заработной, каждый работник должен чувствовать ее прямую зависимость от своего вклада в производственные успехи коллектива. От этого в конечном счете зависит объем благ, которые получит трудящийся".¹

В основе изучения материального стимулирования рабочих должен лежать анализ экономических интересов.

Экономические интересы являются формой объективной необходимости для отдельного работающего, коллектива, социальных слоев, классов, всего общества удовлетворить их сложившиеся и постоянно развивающиеся экономические потребности.

При социализме всестороннее развитие личности каждого члена общества становится главной потребностью, присущей экономическому строю, развивающемуся на основе общественной собственности на средства производства.

Объективная необходимость удовлетворять исторически сложившиеся и обусловленные конкретным типом производственных отношений потребности проявляется в форме специфического противоречивого единства трех основных групп экономических интересов - общенародных, коллективных, личных.

Основополагающее единство всех групп интересов является прямым выражением коренных черт экономического

1- "Правда", 1972, 21 марта.

стройка социализма. Однако это не означает, что системе экономических интересов при социализме органически не присущи объективные противоречия. Дело в том, что единство групп интересов не есть их тождество. Однонаправленность экономических интересов личности, коллектива, всего общества может быть достигнута путем правильной организации материального стимулирования.

Необходимо различать объективные экономические интересы, выражающие всю совокупность социалистических производственных отношений и экономические условия реализации непосредственных интересов, определяемые конкретными практическими формами отдельных сторон производственных отношений. Следовательно, посредством наиболее эффективных форм хозяйствования, действенных систем материального стимулирования должны быть созданы такие экономические условия, которые обеспечивали бы определенную направленность реализации личного интереса с одновременным претворением в жизнь интересов высшего порядка.

Между экономическими условиями реализации непосредственных интересов и самими интересами существует определенная связь, которую осуществляет материальная заинтересованность как экономическая категория, выражающая соотношение между мерой труда и потребления. Обеспечить материальную заинтересованность рабочих в росте производительности труда — значит создать такие экономические условия, при которых возможность удовлетворения потребностей и реализации экономических интересов находилась бы в прямой зависимости от этого роста. Уже В.И. Ленин сформулировал необходимость использования в процессе коммунистического строительства экономической категории материальной заинтересованности трудящихся. "Не на энтузиазме непосредственно, а при помощи энтузиазма, рожденного великой революцией, на личном интересе, на личной заинтересованности, на хозяйственном

расчете потрудитесь построить сначала прочные мостики, ведущие ... к социализму ...".¹ Через материальную заинтересованность, через связь меры труда и потребления, через распределение по количеству и качеству труда обеспечивается экономическое принуждение к высокоэффективному труду.

В настоящее время уровень организации труда и заработной платы не в полной мере соответствует требованиям развивающихся производительных сил, задачам экономической реформы. Тарифная система имеет такие недостатки, как низкий размер тарифной ставки, недостаточная напряженность норм, плохо организованное нормирование труда. Все это значительно тормозит повышение производительности, рациональное использование трудовых ресурсов. Задачам экономики живого труда, упорядочению системы материального стимулирования во многом соответствует распространение опыта химического комбината г.Щекина по организации труда и заработной платы.

"С меньшим числом работников производить больше продукции" - такой был девиз той обширной организаторской и экономической работы, которая с ноября 1967 г. началась на Щекинском химическом комбинате, где основным рычагом в реаком повышении производительности труда должна была стать экономически обоснованная система материального стимулирования.²

Сущность этой системы в том, что вся экономия постоянного фонда заработной платы от уменьшения численности персонала полностью оствется в распоряжении предприятия для материального поощрения работников.

¹ Ленин В.И. Полн.собр. соч., т.44, с.151.

² См. Мокин А., Шаров П. Щекинский эксперимент. М., "Политическая литература", 1970, с.9.

Эксперимент позволяет решать в комплексе ряд взаимосвязанных проблем:

- 1) быстрое повышение производительности труда как в основном, так и во вспомогательном производстве;
- 2) высвобождение рабочей силы из сферы действующего производства;
- 3) существенное повышение благосостояния работников за счет роста заработной платы.

Однако необходимо отметить, что только в начальном периоде эксперимента высвобождение трудовых ресурсов происходит за счет мероприятий, не требующих сколько-нибудь существенных материальных затрат. Потом в ходе эксперимента наступает этап, когда дальнейшее высвобождение персонала должно происходить на основе значительных капитальных вложений.

Чтобы создать и постоянно поддерживать материальную заинтересованность работников в увеличении объема производства, повышении производительности труда и уменьшении численности персонала, наряду с фондом материального поощрения создается централизованный фонд экономии заработной платы.¹

Экономия заработной платы отчисляется в этот фонд ежемесячно, а определяется на базе стабильного планового фонда заработной платы. Определенная часть полученной в конкретном производственном подразделении экономии (обычно 50-100%) передается в его распоряжение. Использование фонда экономии заработной платы должно вестись по следующим основным направлениям:

- 1) на установление рабочим, ИТР, служащим доплат в размере, зависящем от конкретных производственных условий, к тарифной ставке, окладу за совмещение профес-

¹ См. Тилин И.Т. Эффективность производства и материальное стимулирование. М., "Экономика", 1969, с. 13.

сий, должностей, расширение зон обслуживания или увеличения объема работ;

2) на введение доплат к тарифным ставкам рабочим, занятым на работах по ремонту оборудования;

3) на дополнительную оплату труда рабочих в течение 3-6 месяцев за освоение новых норм выработки (обслуживания), установленных взамен устаревших или пересмотренных в результате проведения организационно-технических мероприятий;

4) на единовременные премирования рабочих, ИТР за разработку и осуществление мероприятий, позволивших уменьшить численность персонала и повысить производительность труда.

Другая часть экономии заработной платы используется централизованно на материальное поощрение ряда категорий работников завода, например, на отдельных "узких" участках производства.

Одной из причин результативности щекинского эксперимента является то, что всю экономию фонда заработной платы разрешено полностью использовать на материальное поощрение работников (обычно из суммы полученной экономии за счет того или иного вида ресурсов на цели материального поощрения направляется только 10-15%). На Щекинском химическом комбинате приблизительно 70% роста производительности труда было достигнуто в результате улучшения организации труда и заработной платы: совмещения профессий, внедрения технически обоснованных норм обслуживания, повышения интенсивности труда до общественно-нормального уровня. Например, благодаря внедрению технически обоснованных норм выработки уже в 1967-1968 гг. было высвобождено 105 работников и получена годовая экономия фонда заработной платы в сумме 151 тысячи рублей.¹

¹ См. Шилин И.Г. Указанная работа, с. 25.

Однако необходимо отметить, что чекинская система труда и заработной платы требует дальнейшего совершенствования для ее успешного внедрения и в других отраслях народного хозяйства. Это особенно актуально сегодня, когда, по данным Госплана СССР, прирост рабочих кадров, который за 1966-1970 годы составлял 14,0%, в девятой пятилетке предусматривается только 6,0%. Для машиностроения, важным вопросом является абсолютное и относительное сокращение количества рабочих, т.к. при нынешней организации труда и производства многие предприятия уже сегодня испытывают недостаток квалифицированной рабочей силы. Поэтому заслуживают внимания результаты применения опыта чекинцев на Пермском электротехническом заводе. Несомненно, на машиностроительных предприятиях, при частой перестройке производства в связи с освоением новых изделий, изменением структуры продукции, технологических процессов и других факторов, влияющих на трудоемкость и на квалификацию персонала, применение опыта Чекина имеет свои особенности. Цель эксперимента на Пермском заводе - разработать и внедрить эффективные формы материального поощрения, стимулирующие ускорение темпов роста производительности труда, а также - проверить новый экономический показатель - расход фонда заработной платы на рубль реализованной продукции.¹

В отличие от практики Чекинского химического комбината здесь был утвержден на ряд лет твердый прогрессивный норматив расхода фонда заработной платы на рубль реализованной продукции и установлена зависимость роста средней заработной платы от роста произво-

¹ См. Попов В. Применение чекинского опыта на машиностроительном заводе. - "Социалистический труд", 1970, № 3, с. 53.

дительности труда, которая составляет 0,4% или соотношение 21:53.¹ Несмотря на то, что к началу эксперимента достигнутый уровень производительности был довольно высоким, в периоде 1969-1972 годов, коллектив завода должен решить следующие задачи:

1. Увеличить объем реализации на 46,1%.
2. Повысить производительность труда на 53%.
3. Увеличить среднюю заработную плату на 21%.

Увеличение объема производства за счет роста производительности труда обеспечивается приблизительно в равной мере организационными и техническими мероприятиями. Необходимо также отметить, что в условиях машиностроения нельзя ждать резкого снижения численности рабочих, так как специфика основного производства не позволяет значительно уменьшить число работников, обслуживающих оборудование, а резервы сокращения численности скрываются в основном во вспомогательном производстве. Поэтому для машиностроения более характерным проявлением внедрения щекинского опыта должно быть относительное, а не абсолютное уменьшение численности, т.е. увеличение объема производства с приблизительно постоянным количеством рабочих.

Опыт московского завода "Динамо" подтверждает, что несмотря на определенные трудности, возникающие в связи со спецификой машиностроительного предприятия, стимулированием по-щекински можно и нужно охватить как основное производство, так и вспомогательные службы, независимо от системы оплаты труда. На указанном заводе, благодаря работе по-щекински, за последние два года производительность труда промышленно-производственного персонала возросла на 37,3%, в т.ч. у рабочих на 44,8% (у станочников - на 52,1%), в то время как средняя зар-

¹ См. Периский вариант и пути экономии труда в машиностроении. - "Социалистический труд", 1971, № 10, с. 20-22.

плата увеличилась лишь на 18,9%. На заводе "Динамо" действуют экономически обоснованные нормативы заработной платы на 1 рубль реализованной продукции: в 1970г. - 15,5 коп., в 1971 г. - 15,2 коп., в 1972 г. 14,7 коп.

Учитывая актуальность рационального использования рабочей силы в Латв.ССР, Совет Министров ЛССР постановлением от 11 декабря 1970 г. объявил ряд отраслей, в том числе машиностроение, приступить к внедрению щекинского и пермского опытов, одновременно тщательно проверяя все нормативы численности и нормы обслуживания, приводя их в соответствие с достигнутым уровнем техники и организации производства. В связи с этим, Госпланом республики в январе 1971 г. были направлены на предприятия "Условия проведения мероприятий по усилению заинтересованности работников в увеличении выпуска продукции, повышению производительности и уменьшения численности". Такие условия, разработанные Государственной плановой комиссией были направлены и на Рижский электромашиностроительный завод, который одним из первых перешел на новую систему хозяйствования, планирования и экономического стимулирования. Поскольку этот завод является наиболее типичным для машиностроительных предприятий республики, то на его примере проанализируем необходимость и возможность внедрения щекинского опыта. Рассмотрим имеющиеся недостатки и пути совершенствования системы стимулирования сокращения численности рабочих на предприятии.

Для ответа на вопрос о необходимости использования щекинского опыта на заводе РЭЗ, сначала определим ориентировочный объем имеющихся резервов повышения производительности труда, повышения эффективности производства. С этой целью проанализируем результаты фототрафий рабочего дня за 1971 г. Установлено, что потери рабочего времени за 3 квартала 1971 г. составили 10,17% общего фонда времени. Основными причинами потерь явля-

ются организационно-технические причины - 3,56%, и по вине рабочих - 3,9%. Уровень внутрисменных потерь не одинаков во всех цехах. Например, в цехе А-2 наибольшие потери возникают по вине рабочих - 9,64%, а в цехе М-2 простои по организационно-техническим причинам доходят до 24,33% (во II квартале 1971 г.) всего фонда рабочего времени. Приведем некоторые данные внутрисменных потерь рабочего времени за II квартал 1971 г. в нескольких цехах (где М-1, М-2, А-2 - выпускающие, ОЗЦ - заготовительный, РМЦ - вспомогательный).

Внутрисменные потери рабочего времени в некоторых цехах завода РБЗ за II квартал 1971 г.

Таблица 1

Категории потерь	М-1	М-2	А-2	ОЗЦ	РМЦ
Непредусмотренная заданием работа	2,32	3,58	2,23	2,37	5,63
По организационно-техническим причинам	2,86	24,39	0,55	0,83	5,75
Простои по вине рабочих	0,89	1,59	9,64	3,23	-
Всего:	6,07	29,56	12,42	6,43	11,38

Однако эти данные, которые фигурируют и как отчетные на заводе, далеко не полностью характеризуют все потери рабочего времени, особенно те, которые связаны с дисциплиной рабочих - как производственной, так и общественной. Например, согласно данным отдела кадров завода, ежедневно на работу опаздывают не более 10-15 человек, в то время как рейды "комсомольского прожектора" фиксируют 150-170 опаздывающих. А обобщенные результаты таких рейдов по трудовой дисциплине свидетельствуют о том, что лишь по этой причине завод ежедневно теряет 11,5% рабочего времени, которые подробнее распределяются следующим образом:

- | | |
|--|---------|
| 1. Прогулы и опоздания на работу | - 5,1% |
| 2. Внутрисменные потери | - 3,3% |
| 3. преждевременный уход на обед и с работы | - 3,1%. |

Такое положение говорит не только об огромных резервах повышения производительности, но и о существенных недостатках в системе материального стимулирования, ибо она, во-первых, не способствует повышению интенсивности труда до общественно-нормального уровня и, тем самым, обеспечению полной занятости в течение рабочего дня; во-вторых, не предусматривает должным образом, кроме материального поощрения, также и ответственность. Упущения в материальном стимулировании увеличивают текучесть кадров, в результате чего снижается производительность труда.

В связи с большими потерями рабочего времени и высоким процентом текучести, на заводе РЭЗ возникает необходимость в привлечении дополнительного контингента квалифицированных рабочих, работающих по совместительству. Например, в 1970 г. таких на заводе работало 151 человек, а в 1971 г. - уже 163, т.е. завод часто идет не по пути изыскания и использования внутренних резервов, а делает попытки обеспечить выполнение производственной программы вовлечением дополнительных рабочих.

Это свидетельствует о необходимости создания действенной системы материального стимулирования, способной привести в действие резервы роста производительности труда. Это особенно актуально в данный момент, когда ухудшаются показатели завода РЭЗ по соотношению темпов роста производительности труда и средней заработной платы. Например, за 1971 г. этот прирост составлял соответственно 3,0% и 4,0% (что только частично объясняется снижением объема производства стиральных машин - наименее трудоемкой продукции завода РЭЗ).

Следует отметить, что, несмотря на вышеуказанные огромные резервы повышения эффективности производства,

нормативное количество рабочих на заводе РЭЗ в 1971 г. было близко к количеству фактически работающих. Это значит, что уже в нормативах численности персонала заложена низкая интенсивность труда, которую можно повысить до общественно-нормального уровня, лишь коренным образом пересмотрев нормы труда и заработной платы на всех участках производства.

Для иллюстрации этого положения нами проведен сравнительный расчет фактической и нормативной численности разных категорий рабочих на заводе и результаты обобщены в следующей таблице.

Количество рабочих по нормативам и фактически работающих на заводе РЭЗ за 1971 г.

Таблица 2

№ п/п	Категория рабочих	Количество	
		Факти- чески	По нор- мативам
1.	Рабочих всего	4995	4953
	в том числе:		
1.	<u>Основных рабочих</u>	2952	2806
	а) сдельщиков	1980	1980
	б) повременщиков	912	736
2.	<u>Вспомогательных</u>	2043	2147
	а) сдельщиков	176	176
	б) повременщиков	1867	1971
	из них:		
	1) контролеров-приемщиков деталей	168	196
	2) ремонтных рабочих цехов (кроме занятых средним и капитальным ремонтом) ..	386	403
	3) ремонтных рабочих по ка- питальным и средним ре- монтам	108	108
	4) наладчиков	54	67
	5) рабочих, занятых ремон- том технологич.оснастки	126	132

Продолжение таблицы 2

1	2	3	4
6)	внутрицеховых транспортных рабочих	315	348
7)	контролеров-испытателей	79	79
8)	рабочих, занятых на прочих работах, и т.д.	180	180

Результаты проведенного расчета показывают, что нормативная численность рабочих, которая мало отличается от фактической (на 42 человека меньше), таким образом явно завышенна. Кроме того, по повременщикам, как основным, так и вспомогательным-норматив численности рабочих даже выше чем фактическое количество. Это убедительно подтверждает мысль о необходимости совершенствования системы оплаты повременщиков, ибо существующие формы их материального стимулирования не создают заинтересованности в повышении производительности труда на базе увеличения заработной платы. Эту задачу может решить применение щекинского опыта, который является довольно эффективным средством соблюдения необходимого соотношения темпов роста производительности труда и средней заработной платы.

Все вышесказанное свидетельствует об острой необходимости применения щекинской системы организации труда и материального стимулирования.

Теперь проанализируем возможность внедрения щекинского эксперимента на Рижском электролашиностроительном заводе. Здесь следует различать, во-первых, возможность увеличения интенсивности труда путем внедрения технически обоснованных норм выработки, увеличение зон обслуживания и совмещение профессий, сокращение простоев и т.д., во-вторых, совершенствование техники и технологии производственных процессов, улучшение организации производства на базе действенной системы материального стимулирования.

Больше всего проблем возникает при внедрении цекинского опыта при сдельной системе оплаты труда. Некоторые экономисты считают, что для сдельщиков в этом случае наиболее приемлемо премирование с увеличением размера премий до 40-50% тарифной ставки. Однако более правильным представляется вариант увеличения не премий, а тарифной ставки в определенной пропорции к росту объема работ на одного сдельщика в связи с высвобождением рабочих. В таком случае не только резко повышается производительность труда и увеличивается средняя заработная плата, но и в результате одновременного пересмотра норм выработки улучшается качество нормирования.

Почти аналогично можно организовать систему материального стимулирования при совмещении профессий. По существующим положениям в этом случае рабочим может быть установлена надбавка в пределах 30% тарифной ставки. Совмещение профессий становится целесообразным, когда объем работ по основной профессии уже не обеспечивает полную и равномерную загрузку рабочего на протяжении смены. Совмещение может быть организовано как по однородным, так и по смежным и другим профессиям. При этом целесообразно соблюдать соответствие: профессию основного производства совмещать с аналогичной профессией, то же - относительно вспомогательного производства. Совмещение функций при сокращении численности рабочих характерно для комплексных бригад, где могут быть совмещены, например, профессии газорезчика и газосварщика. При совмещении узкоспециализированных функций образуются профессии более широкого профиля. Необходимо отметить, что совмещение профессий, так же как расширение зон обслуживания, является сложным и довольно длительным процессом, ибо возникает необходимость обучения рабочего более передовым приемам работы. Определяя размер доплаты к существующим тарифным ставкам при совмещении профессий, необходимо учитывать следующие условия:

1. Приобретение дополнительных знаний и опыта.
2. Сложность и объем выполняемой работы.
3. Степень возросшей интенсивности труда.

Учитывая эти факторы, в некоторых случаях, если разряд выполняемой работы выше, чем разряд рабочего, можно обеспечить прирост заработной платы не доплатами, а присвоением очередного тарификационного разряда.

Однѳко во всех случаях должна соблюдаться установленная пропорция между темпами роста производительности труда и средней заработной платы. Это является необходимым условием материальной заинтересованности в повышении эффективности производства. Только в случае опережающих темпов роста производительности труда над темпами роста средней заработной платы материальные интересы рабочего приобретают односторонненность с интересами коллектива и всего общества.

Внедрение щекинского опыта путем совмещения профессий более успешно проводится при повременной системе оплаты труда, которая широко применяется во вспомогательном производстве. Удельный вес вспомогательных рабочих в общем количестве производственных рабочих весьма велик - 40-45%. Подробнее остановимся на отдельной группе вспомогательных рабочих, занятых ремонтом оборудования. Эта группа составляет 25% общего персонала вспомогательного производства. Существующая организация ремонтной службы на заводе РЭЗ характерна для крупных машиностроительных предприятий республики; поэтому на примере завода РЭЗ рассмотрим возможность внедрения щекинского опыта для ремонтных рабочих. На заводе РЭЗ имеется свыше 2700 стѳнков различных моделей, и одновременно существует смешанная форма ремонтного хозяйства. Существующая сейчас форма организации ремонта содержит существенные недостатки:

1. Руководство цеха часто использует ремонтных рабочих на основных работах по выполнению производственной программы.

2. Оборудование ремонтных групп является старым, списанным с основного производства, им трудно произвести качественный ремонт в установленный срок.

3. В цеховых ремонтных группах не ведется учета затрат на ремонтные работы, необходимого для планирования снижения себестоимости и повышения производительности выполняемой работы.

4. Затраты на ремонт оборудования часто списываются на себестоимость основной продукции, что парализует возможности снижения себестоимости ремонтных работ.

5. Фактические простои ремонтируемых станков не регистрируются и часто вместо 10-12 дней они достигают 18-20 дней и больше.

6. Односменная работа цеховых ремонтных групп снижает и тем низко загрузку оборудования. Согласно фотографии рабочего дня, средняя загрузка составляет в ремонтной группе обмоточно-заготовительного цеха - 44,5%, аппаратного цеха - 15,5%, изоляционного цеха - 33%. При этом в основном загружены только токарные станки.

7. В цеховых ремонтных группах низкий уровень производительности труда, общественной и производственной дисциплины. Об этом свидетельствуют и следующие обобщенные данные некоторых лет предыдущей пятилетки.

Фотография рабочего дня в цеховых
ремонтных группах

Таблица 3

Ш и ф р	Ц е х	
	М Э Ц	А-2
20	85,5	83,4
70	12,3	13,9

где: 20 - оперативное время;

70 - простои по вине рабочего.

Сравним эти данные с результатами фотографии рабочего дня основных рабочих, где в среднем потери по вине рабочего фиксированы в размере 3,9-4,5% общего фонда рабочего времени. Несомненно, что в обоих случаях реальные потери еще больше, но в любом варианте пропорция будет приблизительно постоянной:

например, в механо-заготовительном цехе

$$K = \frac{V_{pp}}{V_{op}} = \frac{12,3}{3,9} = 3 : 1, \text{ где}$$

V_{pp} - потери времени ремонтных рабочих;

V_{op} - потери времени основных рабочих.

Вышеуказанные недостатки можно устранить путем централизации ремонтных служб по корпусам. Осуществление щекинского эксперимента в ремонтном хозяйстве завода РЭЗ требует как проведения мероприятий организационно-технического характера, так и радикальных изменений в организации труда и заработной платы. Рассмотрим комплекс этих мероприятий и сделаем соответствующие расчеты на примере главного корпуса завода.

Характеристика цехов главного корпуса

Таблица 4

Цех	Кол-во участников	Кол-во работающих в цехе	Кол-во ремонтных рабочих	Группа цеха	Примечание
ШЦ	3	240	22	заготовительный	
М-3	3	215	11	выпускающий	
Л-2	8	580	20	выпускающий	
ОЗЦ	2	270	8	заготовительный	
М-1	5		17	выпускающий	

В результате рекомендуемых мероприятий по централизации ремонтных служб (в пределах главного корпуса) имеем:

1. Подчинение механика объединенной ремонтной группы непосредственно главному механику;
2. На основе создания специализированных ремонтных бригад для обслуживания однотипного оборудования повышается производительность труда, уменьшаются простои, снижается себестоимость изготавливаемых запчастей;
3. Появляется возможность оснащения новой ремонтной группы современным оборудованием, значительно повышающим качество работы;
4. Освобождаются площади бывших цеховых ремонтных групп, что очень важно при интенсивном развитии завода;
5. Увеличивается загрузка как площадей, так и оборудования новой ремонтной группы;
6. Предполагаемая система оплаты труда ремонтных рабочих позволяет внедрить щекинский опыт и тем самым использовать имеющиеся резервы повышения интенсивности труда.

Осуществляя указанные мероприятия, только на основе организационно-технических улучшений (пока не рассматриваем вопросы оплаты труда), получаем годовую экономию в размере 14,5 тыс. руб.

Результаты экономического расчета централизованной ремонтной группы на базе калькуляции себестоимости ремонта одной единицы в старых и новых условиях

Таблица 5

№ пп	Наименование	Ед. изм.	Средний ремонт	Малый ремонт	Межремонтное обслуживание
1.	Годовая программа	рем. едн.	1099	4522	10335
2.	Существующая себестоимость	руб.	30-17	7-70	1-03
3.	Себестоимость после централизации	руб.	25-22	5-90	0-95
4.	Экономия на 1 ремонтную единицу	руб.	4-95	1-80	0-08
5.	Годовая экономия	руб.	5430	8210	827

Теперь необходимо подробнее остановиться на вопросах труда и материального стимулирования после проведенной концентрации ремонтных работ.

В народном хозяйстве количество рабочих, занятых ремонтом оборудования непрерывно увеличивается. Удельный вес ремонтных рабочих составляет 13,4% от общего количества и 23,8% от вспомогательных рабочих. Ремонтными заняты самые квалифицированные рабочие, средний тарификационный разряд которых в масштабе страны составляет 3,5, а на заводе РЭЗ - даже 4,64. Количество ремонтных рабочих увеличивается как абсолютно, так и относительно, ибо:

1. Увеличивается объем ремонтных работ при почти постоянном уровне их механизации;

2. В результате механизации и автоматизации уменьшается удельный вес основных рабочих.

Общая трудоемкость ремонтных работ за год, согласно расчетам по заводским данным, составляет 50% от трудоемкости изготовления нового станка. А за существующий средний срок службы - 25 лет, следовательно, расходы на ремонт и техническое обслуживание в 13 раз больше, чем на изготовление нового, современного станка.

Исходя из количества имеющегося оборудования и существующих норм обслуживания, можно рассчитать, что для производства всех видов ремонта и технического обслуживания необходимы 66 человек со средним разрядом 3,5. Фактически в цеховых ремонтных группах главного корпуса работают 68 человек со средним разрядом 4,64. Какие здесь представляются основные пути экономии живого труда?

Во-первых, увеличить нормы обслуживания, учитывая среднюю квалификацию 4,64 разряда, на базе действенной системы материального стимулирования осуществлять сокращение персонала.

Во-вторых, создать специализированные бригады по обслуживанию однотипного оборудования. Остановимся подробнее на каждом из указанных путей. В настоящее время в оплате труда ремонтных рабочих применяется повременнo-премиальная система, с выплатой премий в объеме 20-30% тарифной ставки. Однако, если нормативы ППР - не технически обоснованные нормы, а обобщение средних статистических данных, то основной показатель премирования при существующей системе оплаты труда - выполнение объема ремонтных работ за месяц - не является стимулом повышения производительности труда. Также и второй показатель - качество выполняемой работы - используется формально. Кроме того, сегодня трудно выполнить необходимый объем ремонтных работ, если кто-то из рабочих отсутствует, ибо нет действенных стимулов к совмещению профессий.

Для централизованной ремонтной группы предлагается использовать нормативно-сдельную оплату труда. В таком случае все плановые ремонты выполняются специализированной бригадой, и оплачивается только нормативный объем, зависящий от вида оборудования. Промежутки работы оборудования между плановыми ремонтами являются гарантийными.

Определим коэффициент необходимого увеличения норм обслуживания в зависимости от фактической квалификации:

$$K = \frac{P_{\text{факт.}}}{P_{\text{ср.}}} = \frac{4,64}{3,5} = 1,32,$$

где $P_{\text{факт.}}$ - фактический средний разряд ремонтных рабочих,

$P_{\text{ср.}}$ - среднее необходимое разряд в зависимости от сложности оборудования.

Следовательно, нормы обслуживания могут быть увеличены в 1,32 раза. Параллельно необходимо разработать действенную систему премирования. Предлагается в качестве основного показателя премирования установить не выполнение общего месячного объема ремонтных работ, а сокращение простоя ремонтируемого оборудования. Процент премии в каждом конкретном случае должен зависеть от категории, сложности, общего состояния оборудования. Например, для бригады, обслуживающей токарные станки с предусмотренным простоем 15 дней для выполнения среднего ремонта, можно применить премирование в объеме 1,5% от общей расценки нормативного объема за сокращение простоя оборудования на 1%. (Это соответствует приблизительно оплате слесаря ремонтника III разряда за отработку сверхурочных часов).

Существующий опыт применения щекинского метода организации труда и заработной платы предусматривает усиление премирования ремонтных рабочих в размере 10-20% тарифной ставки из централизованного фонда экономики

заработной платы. Но такого рода материальное поощре-
ние служит в основном закреплению кадров и меньше вли-
яет на использование имеющихся резервов производитель-
ности труда. Поэтому предлагается применить чекинскую
систему материального стимулирования к ремонтным рабо-
чим непосредственно, а не через централизованный фонд
экономии зарплаты. Существующие положения предусматри-
вают доплату в размере до 30% к тарифной ставке в слу-
чае сокращения численности рабочих.

Однако размер этой доплаты не имеет четкого эконо-
мического обоснования - почему 30%, а не 20% или 40%?
Поэтому представляется правильнее применительно к ре-
монтным рабочим максимальный размер доплаты установить
выше - до 50% от тарифной ставки, а конкретную сумму
определить в зависимости от количества сокращенных ра-
бочих, следовательно, от нового уровня интенсивности и
показателей роста производительности труда. Первым эта-
пом применения чекинской системы организации труда и
заработной платы должно быть сокращение персонала ре-
монтных рабочих и увеличение объема работ с одновремен-
ным увеличением тарифной ставки на величину приближи-
тельно соответствующую присвоению очередного квалифи-
кационного разряда.

Несомненно, все рассмотренные направления по внед-
рению чекинского опыта, как по повышению интенсивности
труда рабочих до общественно-нормального уровня, так и
в области организационно-технических мероприятий, яв-
ляются эффективным способом упорядочения производствен-
ной системы предприятия. Но вместе с тем необходимо от-
метить, что реализация чекинского эксперимента - меро-
приятие с наибольшей эффективностью в начальной стадии
осуществления.

Вместе с тем в целях повышения общественной произ-
водительности труда и роста народного благосостояния
требуется дальнейшее совершенствование всей системы
материального стимулирования, особенно в области со-
вершенствования тарифной системы оплаты труда. Эти за-
дачи поставлены XXIУ съездом КПСС.

ЛК
В.А. ПИЧУК
аспирант кафедры фило-
софии и политической
Даугавпилсского педаго-
гического института

ПРОГНОЗИРОВАНИЕ ЭКОНОМИЧЕСКОГО РАЗВИТИЯ РЕСПУБЛИКИ

(расчеты до 1985 г. на примере Лат-
вийской ССР)

В настоящее время, когда повышение благосостояния трудящихся становится настоятельной потребностью самого хозяйственного развития страны, все большее внимание советских экономистов привлекают вопросы прогнозирования экономического развития. Повышенный интерес к ним во многом объясняется тем обстоятельством, что долгосрочные прогнозы, рассчитанные на 15 и большее число лет, становятся органической частью системы планового управления при социализме. Известно высказывание В.И.Ленина о том, что "нельзя работать, не имея плана, рассчитанного на длительный период и серьезный успех".¹ Степень научной обоснованности прогнозов на длительный период времени отражается на качестве планов-директив, принимаемых съездами КПСС. Об этом прямо было сказано А.Н.Косыгиным на XXIV съезде КПСС: "Большое значение для решения комплексных народнохозяйственных проблем имеют долгосрочные прогнозы. Они должны сыграть важную роль в повышении научной обоснованности долгосрочных перспективных планов".²

Большое место в прогнозировании экономической динамики занимает макро моделирование экономических явле-

1 Ленин В.И. Полн.собр. соч., т. 42, с. 153-154.

2 Косыгин А.Н. Директивы XXIV съезда КПСС по пятилет-
нему плану развития народного хозяйства СССР на
1971-1975 гг. М., Политическая литература, 1971,
с. 15.

ний и на этой основе - расчет сводных показателей региональных систем на перспективу. Ряд экономистов предлагают определять сводные показатели не суммированием отраслевых проектировок, а на автономной основе как самостоятельные величины, динамика которых может прогнозироваться до завершения отраслевых проектировок. Больше того, предполагается, что показатели, определяемые автономным путем, могут служить основой для отраслевых проектировок. Мы также исходим из этой точки зрения при конструировании малоразмерной макро модели расширенного воспроизводства.

В данной статье приводятся принципы, которыми руководствуются при построении модели, раскрывается логический и формальный механизм модели прогноза, анализируются исходная информация и конечные результаты экономического расчета.

Принципы построения модели

В экономических расчетах мы придерживаемся принципов, сформулированных проф. В.С. Дадьяном.¹ Эти принципы таковы:

1. Использование методов статистической экстраполяции для определения инерционных трендовых траекторий динамики важнейших экономических показателей.
2. Вариантность расчетов.
3. Введение критерия качества (или эффективности) регулирования управляющими параметрами в рамках каждого расчетного варианта.

Экономика республики представляет собой динамическую систему с сильно изменяющейся структурой и подвижными внутренними параметрами. Однако в экономической динамике можно проследить и устойчивые закономерности, характеризующие ее как инерционную систему относитель-

¹ См. Дадьян В.С. Экономические расчеты по модели расширенного воспроизводства. М., 1966.

но некоторых собственных параметров. Так, например, в течение длительного периода может оставаться практически неизменной доля материальных производственных затрат в общественном продукте и, соответственно этому, - пропорция между общественным продуктом и национальным доходом. Все это свидетельствует о том, что можно найти количественные границы в возможных изменениях структурных и скоростных параметров экономического развития в перспективе, используя при этом методы статистической экстраполяции.

Между факториальным и результативным признаком не существует строго функциональной связи, поэтому необходимо рассматривать несколько вероятных вариантов в движении того или иного экономического показателя. Вариантность расчетов необходима еще и потому, что ни одна, даже самая совершеннейшая, модель не в состоянии предугадать все возможные направления в будущем экономическом развитии. Невозможно также создать электронный Голиаф, который был бы способен переработать всю экономическую информацию о народнохозяйственном развитии, так как "народное хозяйство нашей страны ... представляет собой высокоразвитый организм большой сложности ... одни и те же цели могут быть достигнуты различными путями. Так, электроэнергию можно производить на гидростанциях и теплостанциях, уголь добывать открытым и шахтным способом и т.д. Другими словами, можно составить множество вариантов плана, но выбрать надо наилучший".¹

После того как математико-статистическими методами и дополнительными аналитическими расчетами найдены основные направления в изменениях экономических показателей, таких, например, как отдача основных производст-

1 Федоренко Н.П. Экономика и математика. М., 1967, с. 8-9.

венных фондов, материалоемкость валового продукта и т.д., дальнейшие расчеты необходимо вести по каждому варианту в отдельности.

Независимо от направлений динамики основных технико-экономических параметров (фондоотдача, материалоемкость и др.) управление экономическим развитием должно быть предельно аффективным; из всех возможных путей народнохозяйственного развития необходимо отобрать какой-то единственный (по каждому из вариантов динамики технико-экономических показателей), который будет наилучшим по отношению к определенному критерию, отвечающему цели общественного производства при социализме - обеспечение "полного благосостояния и свободного всестороннего развития всех членов общества".¹

Логическое и формальное описание модели прогноза

Объектами исчисления в настоящей работе являются такие сводные показатели экономического развития республики, как общественный продукт, национальный доход и фонд непроемленного потребления. Кроме того, расчетом определяются контрольно-аналитические характеристики экономической динамики.

Критерием качества регулирования управляющими параметрами служит максимум интегрального фонда непроемленного потребления за расчетный период.

Основным параметром регулирования экономического развития республики является относительный прирост основных производственных фондов по отношению к предшествующему году.

Извне в модель вводятся:

1. Значение верхней и нижней границ относительных приростов основных производственных фондов по сравнению с предшествующим годом.

1- Ленин В.И. Полн. собр. соч., т. 6, с. 232.

2. Величина пропорции между общественным продуктом и национальным доходом.

3. Приростные значения фондоотдачи по годам перспективного периода.

4. Физические объемы общественного продукта, национального дохода и производственных основных фондов в базисном году в ценностном измерении.

5. Данные о занятости населения в сфере материального производства.

Формальное описание модели представлено в следующих соотношениях:

$$\left(\frac{\Delta F}{F}\right)_{\min} \leq \frac{\Delta F}{F} \leq \left(\frac{\Delta F}{F}\right)_{\max}; \quad (1)$$

$$P_m = a \left\{ \prod_{i=1}^m f_i \right\} (1 + \varepsilon)^t; \quad (2)$$

$$\prod_{i=1}^m f_i = F_m; \quad (3)$$

$$\Delta F = F_{i+1} - F_i; \quad (4)$$

$$f_i = Y(e_i) \text{ и } \frac{d^2 Y(e_i)}{d e_i^2} > 0; \quad (5)$$

$$n_i = \frac{\Delta F_i}{Y_i}; \quad (6)$$

$$\Pi_i = \frac{P_i}{\lambda} - n_i \cdot Y_{i-1}; \quad (7)$$

$$\lambda = \frac{P_i}{Y_i} = \text{const} \quad (8)$$

$$Z = \sum_{i=1}^m \Pi_i \rightarrow \text{Max} \quad (9)$$

где $\frac{\Delta P}{P}$ - темп прироста производственных фондов по отношению к прошедшему году;

f_i - темп роста производственных фондов в i -м году по сравнению с $(i-1)$ -м годом;

$(1 + \varepsilon)^t$ - коэффициент роста $(+\varepsilon)$ или падения $(-\varepsilon)$ эффективности использования производственных фондов с течением времени;

- a - коэффициент приведения к единому масштабу;
 ℓ_i - темп роста занятости населения в сфере производства в i -м году по отношению к $(i-1)$ -му году;
 m - число лет в расчетном периоде;
 $i = 1, 2, \dots, m$;
 $t = 0, 1, 2, \dots, (m-1)$;
 λ - величина, равная отношению между продуктом и национальным доходом;
 Z - критериальная функция;
 Π_i - фонд непроизводственного потребления в i -м году.

Варьирование относительными приростами основных производственных фондов в расчетном периоде ведется по схеме, предложенной В.С. Дадаевым.¹ Ее суть заключается в следующем. Для максимума интегрального фонда потребления за рассматриваемый период может быть получено выражение вида

$$\sum_{t=1}^{\tilde{t}} \Pi_t = \lambda_0 \Delta K_0 + \lambda_1 \Delta K_{1,t} + \dots + \lambda_u \Delta K_u - \lambda_{u+1} \Delta K_{u+1} - \lambda_{t-2} \Delta K_{t-2} + \Delta K_{t-1} + C, \quad (10)$$

$$\text{где } \lambda_t = \frac{1}{\beta^t} \cdot S_{\tilde{t}-t-1} - \gamma + t;$$

β - капиталоемкость прироста общественного продукта;

$S_{\tilde{t}-t-1}$ - сумма членов прогрессии, у которой первый член $a_1 = 1$, любой t -й член $a_t = \tilde{t} - t - 1$ и равенность $\gamma = 1$;

\tilde{t} - длина перспективного периода.

Приравнявая λ_t к нулю, получим $t = \tilde{t} - 1 - 2\beta \alpha$ (11)

Нетрудно заметить, что для получения экономического оптимума в выражении (10) необходимо максимизировать положительные слагаемые и минимизировать отрицательные.

1 - Дадаев В.С. Экономические расчеты по модели расширенного воспроизводства. М., 1966, с. 109-118.

Итак, согласно рассматриваемой схеме на первом этапе необходимо максимизировать капитальные вложения в основные производственные фонды, а на втором - минимизировать их. Если же предположить, что между капиталотдачей и приростной фондотдачей существует равенство, то это будет означать необходимость поддерживать на первом этапе максимально возможный темп прироста основных производственных фондов по сравнению с предыдущим годом, а на втором - минимально возможный.

Зная a и f_p (приростную фондотдачу) с помощью формулы (11) нетрудно найти и срок переключения режима производственных накоплений.

Подготовка исходной информации

Каждому перспективному экономическому расчету должен предшествовать тщательный отбор и математико-статистический анализ, имеющейся в распоряжении исследователя информации о состоянии региональной системы за прошлый период. К сожалению, во многих случаях качество и объем экономической информации оставляют желать много лучшего. Так, имеются недостаточно длинные временные ряды, характеризующие динамику того или иного экономического показателя, отсутствуют подробные сведения об использовании национального дохода в сопоставимых ценах.

Все это несомненно создает дополнительные трудности при конструировании экономико-математической модели расширенного воспроизводства и сказывается на качестве прогноза.

К числу важнейших сводных показателей экономического развития региональной системы относятся общественный продукт, национальный доход, производственные и непроизводственные фонды, численность населения, занятость в материальной и нематериальной сферах и некоторые другие.

Анализ индексов общественного продукта и производственных основных фондов, представленных в таблице 1,

позволяет определить три возможные тенденции в соотношении между ними.

Таблица 1

Динамика общественного продукта и основных производственных фондов в Латвийской ССР.

Годы	Темпы роста					
	Общественного продукта			Основных производственных фондов		
	в % к 1960 г.	в % к пред. году	в % к 1965 г.	в % к 1960 г.	в % к пред. году	в % к 1965 г.
1960	100,0			100,0		
1961	106,0	106,0		108,3	108,3	
1962	108,7	102,5		116,8	107,8	
1963	117,8	108,4		125,4	107,3	
1964	130,1	110,4		143,0	114,0	
1965	142,3	109,4	100,0	154,9	108,3	100,0
1966	152,4	107,1	107,1	166,5	107,4	107,4
1967	167,5	109,9	117,7	178,7	107,3	115,3
1968	180,4	107,3	126,9	192,9	107,9	124,5
1969	189,8	105,2	133,5	207,1	107,3	133,6

1. Среднегеометрический темп роста F (индекс 114,0 нами исключается из статистического анализа как нетипичный для экономики Латвийской ССР) за 8 лет равен 1,077, а для общественного продукта за 9 лет - 1,074.

Превышение среднегодового индекса F над индексом P говорит о том, что мы имеем вариант с падающей фондотдачей, динамика которой может быть исчислена с помощью следующей формулы:

$$P_n = \left\{ \prod_{t=1}^n f_t \right\} (1-\epsilon)^t \quad (12)$$

2. Вторую тенденцию получаем при сравнении между собой динамики P и F за 1965-1969 гг. Данные таблицы 1 дают основание для вывода о том, что в указанный период фондоотдача оставалась практически стабильной. Интересно сопоставить эти данные со среднесоюзными за тот же период. Для СССР в целом фондоотдача за первые три года восьмой пятилетки была стабильной, а затем несколько упала.

Приведенные по Латвийской ССР данные свидетельствуют о том, что за 4 года восьмой пятилетки среднегодовые индексы F по сравнению с периодом 1960-1969 гг. снизились с 1.077 до 1.075.

Предположим, что в дальнейшем индексы P совпадут с индексами F , получим гипотезу о стабильной фондоотдаче, которую можно записать уравнением вида:

$$f_n = \frac{P_0}{F_0} = \text{const} \quad (13)$$

3. И, наконец, третью тенденцию в динамике фондоотдачи находим, когда исключаем из рассмотрения индекс роста общественного продукта в 1962 г. (1,03) как нетипичный. Это дает нам вариант с повышающейся фондоотдачей.

Относительно динамики национального дохода в дальнейших расчетах исходим из предположения о том, что среднегодовые индексы национального дохода и общественного продукта совпадают, т.е. доля Y в P предполагается неизменной в перспективном периоде. Правильность этого предположения подтверждается также исследованиями по экономике Украинской, Литовской, Азербайджанской, Грузинской и Армянской ССР и по СССР, проведенными в лаборатории прогнозирования экономического развития СССР ЦЭМИ АН СССР при МГУ.

Из предыдущего изложения ясно, что в работе используются три гипотезы в динамике отдачи производственных основных фондов. По каждой из них, помимо инер-

ционных, имело место два режима управления производственными накоплениями с переключением: релейный и плавный. Таким путем было получено 9 вариантов перспективного экономического развития республики.

Таблица 2

Общая характеристика вариантов прогноза

№ варианта	Приростная фондоотдача	Характер управления режимом производственных накоплений
1	падает	управление отсутствует
1 ^а	падает	релейный
1 ^с	падает	плавный
II	стабильная	управление отсутствует
II ^а	стабильная	релейный
II ^б	стабильная	плавный
III	растет	управление отсутствует
III ^а	растет	релейный
III ^б	растет	плавный

В настоящей работе рассматривается 15-летний расчетный период (с 1971 г. по 1985 г.), однако оптимизация с целью получения максимума непроизводственного фонда потребления имеет место в 1976-1985 гг. Такому выбору оптимизационного периода способствовали два обстоятельства: во-первых, по нашему мнению, период оптимизации должен совпадать с периодом материального воспроизводства, длина которого, по мнению многих экономистов, составляет, примерно, 9-10 лет, во-вторых, результаты, которые могли бы быть получены в результате расчета по модели расширенного воспроизводства, уже не окажут влияния на плановые решения на девятую пятилетку, тогда как расчет за период с 1976-1985 гг. мог бы послужить ориентиром при составлении десятого пятилетнего плана экономического развития Латвийской ССР.

Весьма важным для любой региональной системы является вопрос о верхней и нижней границах в темпах приростов производственных фондов по отношению к предыдущему году.

Обосновывая верхний предел, мы исходим из того, что трудовые ресурсы в Латвийской ССР практически исчерпаны. Не исключено, что в перспективном периоде рост занятости в сфере материального производства замедлится. Увеличение же в производственной сфере за счет миграции населения вряд ли возможно в сколько-нибудь значительных масштабах. Поэтому в качестве верхнего предела был выбран темп роста F , который не превышает максимально возможного за прошедшие 9 лет седьмой и восьмой пятилеток и равен 1,083 (индекс 1,14 исключается из анализа как нетипичный).

В обосновании нижнего предела исходим из нецелесообразности уменьшения минимально возможного индекса, который равен 1,073.

Таким образом, варьирование индекса прироста производственных основных фондов по отношению к предшествующему году ведется в небольшом интервале: в границах 1%. На наш взгляд, это оправдано, ибо вследствие инерционности экономической динамики резкая смена режимов накоплений практически невозможно. Это, конечно, не означает, что верхняя и нижняя границы не могут отклоняться от указанных. Вероятно, варьирование регулирующего параметра должно происходить в соответствии с изменениями в траектории отдачи производственных основных фондов. Так, повышение фондоотдачи дает возможность добиться прежнего эффекта с меньшими капиталовложениями. Не исключено также, что существует некоторая нижняя граница темпа прироста F , за пределами которой замедляются темпы экономического развития.

Ниже приводятся данные о динамике производственных основных фондов по каждому из 9-ти рассматриваемых ва-

риантов экономического развития республики (см. таблицу 3).

Таблица 3
Индексы производственных основных фондов
республики за 1976-1985 годы

Годы	Рост по вариантам					
	I ^а	I ^б	II ^а	II ^б	III ^а	III ^б
1976	1,083	1,08	1,083	1,079	1,083	1,08
1977	"	1,083	"	1,083	"	1,083
1978	"	1,083	"	1,083	"	1,083
1979	"	1,083	"	1,083	"	1,083
1980	"	1,08	"	1,083	"	1,08
1981	"	1,077	"	1,079	"	1,076
1982	1,073	1,073	"	1,075	"	1,073
1983	"	1,073	1,073	1,073	1,073	1,073
1984	"	1,073	"	1,073	"	1,075
1985	"	1,077	"	1,073	"	1,075

АНАЛИЗ КОНЕЧНЫХ РЕЗУЛЬТАТОВ ЭКОНОМИЧЕСКОГО РАСЧЕТА

Конечные результаты расчетов по модели прогноза таких сводных показателей, как совокупный общественный продукт, национальный доход и фонд непродовольственного потребления Латвийской ССР на перспективу 1976-1985 гг. представлены в таблице 4 по пятилеткам и в приложениях I, II и III - по годам.

1. В вариантах I и III индекс роста F равен 1,077, а в варианте II - 0,075.

Таблица 4

Предполагаемый рост общественного продукта, национального дохода и фонда потребления Латвийской ССР за 1976-1985 гг.

(в сопоставимых ценах 1965 г.; в млн.руб.)

Годы	Рост по вариантам								
	I	I ^a	I ^б	II	II ^a	II ^б	III	III ^a	III ^б
	<u>общественного продукта</u>								
1976-80	74041	75354	75098	74673	76440	76156	77930	79306	79034
1980-85	105806	108535	107422	107205	112502	110914	114510	118357	116340
1976-85	176847	183889	182520	181878	188942	187060	192440	197843	195374
	<u>национального дохода</u>								
1976-80	33174	34247	34120	33458	33759	33642	34911	35527	35407
1980-85	47406	50399	49721	48031	49021	48125	51293	53015	52123
1976-85	80580	84646	83841	81489	82730	81767	86204	88532	87530
	<u>фонда потребления</u>								
1976-80	27287	27739	27685	27670	27329	27323	28724	28785	28777
1980-85	39920	41514	41184	39723	40562	39785	42275	43743	43256
1976-85	67207	69253	68869	67393	67891	67086	70999	72528	72032

Анализ полученных сводных показателей экономического развития республики в девяти вариантах позволяет сделать общий вывод о преимуществе вариантов с управляемыми режимами производственных накоплений по сравнению с инерционными (I, II, III). Во-вторых, анализ динамики фонда потребления в наилучшем (III^a) варианте с регулируемым режимом накоплений в производственные фонды в сравнении с динамикой фонда потребления в варианте с неуправляемым режимом (III^б) дает основание для частного вывода о том, что с 1976 по 1981 г. траектории фондов потребления (см. рис. 1) практически совпадают, а в 1982-1985 гг. фонд потребления в варианте III^a существенно опережает в росте фонд потребления в варианте III.

Динамика фонда потребления в наилучшем варианте экономического развития республики (III^a) в сравнении с инерционной (III) за 1976-1985 гг.

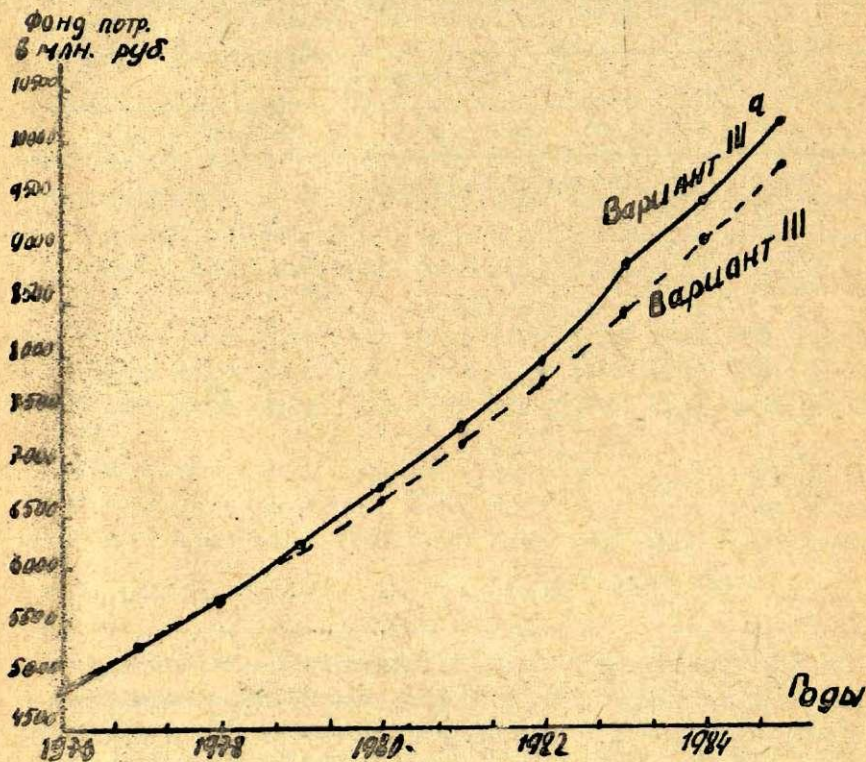


Рис. 1.

Таким образом, лучшим, из 9 рассмотренных, является вариант III^a. Он также удовлетворяет требованию непрерывного роста фонда потребления, которое предъявляется к экономике при социализме.

По-видимому, некоторая цикличность в динамике фонда потребления в нескольких расчетных периодах, наглядно представленная на рис. 2, вполне может быть приемлема в связи с непрерывным ростом эффективности общественного производства. Так, переключение ряда предприятий, которые входят в гр. "А", на выпуск товаров широкого потребления в некоторой мере имеет место в текущей

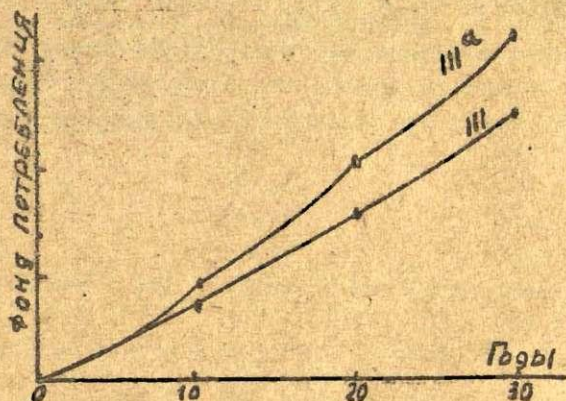


Рис. 2.

пятилетке. Однако этот процесс теоретически еще недостаточно обоснован, и в этом направлении нужно приложить соответствующие усилия, чтобы его организовать. Кроме того, вся история развития человеческого общества свидетельствует о неравномерности развития потребностей. Причины этого процесса, к сожалению, в настоящее время недостаточно исследованы, несмотря на многочисленные работы по этому вопросу, которые появились недавно. Исходным пунктом на пути к решению этой проблемы, по нашему мнению, должно быть дальнейшее изучение прямой и обратной связей между динамикой производительных сил и производственных отношений, спроса и

предложения, связи роста товарооборота и структуры физического объема фонда потребления и т.д.

В целом из вышеизложенного следует вывод о возможном применении экономико-математической модели расширенного социалистического воспроизводства, построенной на варьировании в течение расчетного периода регулирующего параметра экономической динамики в практике народнохозяйственного планирования.

Повышение качества прогнозирования будет способствовать выбору оптимального варианта плана, позволяющему наиболее полно удовлетворить растущие потребности людей.

Приложение 1

Предполагаемая динамика общественного продукта
Латвийской ССР на перспективу до 1985 г.
(в сопоставимых ценах 1965 г.; в млн.руб.)

Годы	Рост общественного продукта по вариантам								
	I	I ^a	I ^б	II	II ^a	II ^б	III	III ^a	III ^б
1971	8939			8956			9040		
1972	8901			9627			9763		
1973	10311			10349			10544		
1974	11074			11125			11388		
1975	11893			11959			12299		
1976	12773	12844	12809	12856	12952	12904	13283	13357	13320
1977	13718	13872	13834	13820	14027	13975	14346	14506	14466
1978	14733	14982	14941	14857	15191	15135	15494	15754	15710
1979	15823	16181	16136	15971	16452	16391	16734	17109	17061
1980	16994	17475	17378	17169	17818	17751	18073	18580	18477
1981	18252	18873	18664	18457	19297	19153	19519	20178	19955
1982	19603	20194	19970	19841	20899	20589	21081	21913	21511
1983	21054	21608	21368	21329	22425	22092	22767	23578	23146
1984	22612	23121	22864	22929	24062	23705	24588	25370	24905
1985	24285	24739	24556	24649	25819	25435	26555	27298	26823

Приложение 2

Предполагаемая динамика национального дохода
Латвийской ССР на перспективу до 1985 г.
(в сопоставимых ценах 1965 г.; в млн.руб.)

Годы	Рост национального дохода по вариантам								
	1	1 ^а	1 ^б	II	II ^а	II ^б	III	III ^а	III ^б
1971	4005			4012			4050		
1972	4301			4313			4374		
1973	4620			4637			4724		
1974	4961			4985			5102		
1975	5328			5358			5510		
1976	5723	5754	5738	5760	5803	5781	5951	5984	5967
1977	6148	6215	6197	6192	6284	6261	6427	6499	6481
1978	6601	6712	6693	6657	6806	6781	6941	7057	7038
1979	7090	7249	7229	7156	7371	7344	7496	7664	7643
1980	7614	7829	7785	7693	7983	7953	8096	8323	8278
1981	8178	8455	8361	8269	8645	8581	8743	9039	8940
1982	8783	9447	8947	8890	9363	9225	9443	9817	9638
1983	9433	9680	9573	9556	10046	9898	10198	10563	10370
1984	10131	10357	10243	10273	10779	10621	11014	11366	11158
1985	10881	11082	11001	11043	11566	11396	11895	12230	12017

Предполагаемая динамика фонда потребления
Латвийской ССР на перспективу до 1985 г.
(в сопоставимых ценах 1965 г.; в млн.руб.)

Годы	Рост фонда потребления по вариантам								
	I	I ^а	I ^б	II	II ^а	II ^б	III	III ^а	III ^б
1971	3303			3318			3324		
1972	3546			3567			3591		
1973	3807			3834			3880		
1974	4087			4123			4191		
1975	4388			4432			4529		
1976	4710	4662	4686	4763	4700	4732	4892	4844	4868
1977	5058	5033	5019	5121	5091	5071	5286	5263	5248
1978	5430	5435	5419	5505	5512	5492	5711	5719	5703
1979	5830	5866	5850	5919	5970	5948	6170	6211	6195
1980	6259	6333	6349	6362	6466	6442	6665	6748	6763
1981	6719	6837	6870	6839	7003	7023	7201	7331	7363
1982	7214	7510	7427	7351	7583	7629	7779	7965	7980
1983	7745	8433	7945	7904	8352	8229	8405	8794	8634
1984	9315	8592	8497	8496	8961	8829	9080	9465	9292
1985	8927	9190	9026	9133	9615	9474	9810	10188	9986

211.

П. В. ГРОДНЕНСКИЙ
аспирант заочного обучения
кафедры политической экономии
Латвийского государственного
университета им. П. Стучки

ОБ ИНТЕНСИФИКАЦИИ ИСПОЛЬЗОВАНИЯ ОСНОВНЫХ ФОНДОВ РОЗНИЧНОЙ ТОРГОВЛИ В ЛАТВИЙСКОЙ ССР

Розничная торговая сеть является важнейшей составной частью основных фондов сферы товарного обращения. Торговые предприятия представляют собой то звено, посредством которого товары народного потребления доводятся до непосредственных потребителей, реализуется их потребительная стоимость и стоимость.

Обеспечение продажи все возрастающей массы товаров и повышение культуры торговли требует не только постоянного развития торговой сети, но и более эффективного использования действующих торговых предприятий. Решению этой задачи способствует, в частности, экономически обоснованная специализация магазинов и применение прогрессивных форм торгового обслуживания населения.

Специализация розничных торговых предприятий

Специализация магазинов представляет одну из форм разделения труда между торговыми предприятиями. Ее необходимость вызвана непрерывным ростом производства и продажи товаров, стремлением к сокращению затрат времени трудящихся на их приобретение и к совершенствованию культуры торгового обслуживания населения, повышению производительности труда работников торговли и обеспечению рентабельной работы торговых предприятий. Кроме того, специализация торговой сети на продаже отдельных видов товаров создает благоприятные условия для лучшего изучения спроса покупателей и эффективного воздействия на производство для более полного удовлетворения запросов населения, особенно на товары сложного ассортимента.

Большое внимание этому вопросу уделялось в Латвийской ССР. Сравнивая достигнутый уровень специализации розничных торговых предприятий государственной торговли в СССР в целом и в Латвийской ССР выясняется, что еще в 1960 г. удельный вес специализированных магазинов по торговле продовольственными и непродовольственными товарами по стране в целом составлял 47,8%, а в Латвийской ССР - 67,7% от общей численности всех магазинов. В 1970 г. в СССР число специализированных торговых предприятий достигло 54,3%¹, в Латвийской ССР - 75,4%².

В 1960-1970 гг. шел процесс дальнейшего углубления специализации продовольственных магазинов. В этот период их удельный вес в общем числе продовольственных магазинов государственной торговли страны возрос с 43,8 до 46,2%, а в республике - с 54,9 до 63,0%. Из приведенного сопоставления следует, что в 1960-1970 гг. в Латвийской ССР рост числа специализированных продовольственных магазинов в 3,3 раза опережал их рост по стране в целом.

В республике более быстрыми темпами развивалась специализация магазинов по торговле плодами, овощами, консервами и вино-водочными изделиями, что было вызвано расширением предлагаемого ассортимента и увеличением спроса на эти товары. Ускоренная специализация вино-водочных магазинов объясняется упорядочением торговли алкогольными напитками.

Открытию новых специализированных магазинов в городах республики осуществлялось преимущественно за счет реконструкции существующих торговых помещений. Были построены также новые специализированные торговые предприятия, главным образом в новых жилых массивах. При реконструкции и строительстве новых магазинов проявлялось стремление к кустованию небольших торговых предприятий по продаже товаров первой необходимости /мясных продуктов, молока, хлеба, овощей/ для того, чтобы покупатель имел возможность комплексно закупать продукты без излишних затрат времени на хождение из одного магазина в другой.

1 Народное хозяйство СССР в 1970 г., с. 605.

2 Народное хозяйство Латвийской ССР в 1970 г., с. 365.

Продукты питания являются предметом повседневного и вместе с этим комплексного спроса. Покупатели заинтересованы в максимальной близости размещения продовольственных магазинов, а также возможности закупить все необходимые товары в одном месте. Исходя из этого заслуживает всяческой поддержки ваятый в последние годы курс на строительство в районах новой застройки городов республики крупных продовольственных магазинов-гастрономов, осуществляющих торговлю широким ассортиментом продовольственных товаров. В таких магазинах, наряду с представлением возможности покупателям производить комплексные покупки, создаются условия для лучшей организации оперативного процесса, более полного использования рабочего времени занятых работников, рационального разделения труда между ними, обеспечения рентабельной работы торговых предприятий в целом.

Важным вопросом является избрание направления специализации продовольственных магазинов в городских районах старой застройки, где преобладают небольшие торговые помещения. В целях сокращения общественных издержек времени на приобретение товаров и повышения экономической эффективности работы магазинов объективно возникает необходимость дальнейшего укрупнения действующих как специализированных, так и неспециализированных магазинов за счет реконструкции их торговых площадей и присоединения к ним смежных помещений для того, чтобы обеспечить в одном магазине достаточную полноту товарного ассортимента комплексного спроса /мясных, рыбных и молочных товаров, бакалейных и хлебных изделий, овощей и пр./. Там, где такая возможность не представляется, актуальным является кустование небольших магазинов по продаже товаров повседневного спроса с целью максимального сокращения затрат времени покупателей на хождение из одного магазина в другой для совершения покупок.

Специфические особенности сельской местности Латвийской ССР, выражающиеся в наличии множества хуторов, разбросанности небольших населенных пунктов, невысокой плотности населения, определяют особенности специализации и размещения торговой сети на селе.

В сельской местности наибольшую группу торговых предприятий

должны составлять небольшие смешанные магазины, осуществляющие торговлю продовольственными и непродовольственными товарами первой необходимости. Такие магазины наиболее целесообразно размещать в центрах небольших населенных пунктов и производственных бригад колхозов и совхозов.

Учитывая, что стационарные магазины служат десятилетиями, целесообразность их открытия должна определяться не только требованиями дня, но и ожидаемым изменением численности населения. Это особенно важно учитывать в современных условиях, когда на селе республики разворачиваются работы по ликвидации хуторской системы и по созданию новых благоустроенных поселков, отвечающих современным производственным, бытовым, культурным и эстетическим требованиям сельских жителей.

Отдельные магазины по торговле продовольственными товарами широкого ассортимента следует создавать в более крупных населенных пунктах. В районных центрах и других городах местного подчинения с более значительной численностью и плотностью проживающего в них населения могут открываться и узкоспециализированные продовольственные магазины по продаже хлеба, овощей, мяса, рыбы, диетических, бакалейных и вино-гастрономических товаров. Необходимость существования таких магазинов должна определяться спецификой каждого города и рентабельностью их работы.

В истекшем десятилетии большое внимание уделялось дальнейшему углублению специализации магазинов по торговле непродовольственными товарами. В 1960-1970 гг. удельный вес специализированных магазинов государственной торговли в общем числе непродовольственных магазинов СССР возрос с 71,8 до 76,8%, а в Латвийской ССР с 86,2 до 89,8%.

В рассматриваемом периоде специализация непродовольственных магазинов в Латвийской ССР развивалась менее интенсивно по сравнению с их специализацией в стране. Уменьшилось число магазинов по торговле тканями, мехами и головными уборами, культурными товарами и строительными материалами, сократилось число нефтелавок. В то же время на 68% возросло число магазинов по торговле одеждой и бельем, число галантерейных, трикотажных и

парфюмерных магазинов увеличилось на 14%, мебельных и книжных — соответственно на 22 и 23%.

Указанные изменения объясняются рядом причин: изменением спроса населения на отдельные товары, измельченностью сети специализированных торговых предприятий, а также допущенными ошибками при специализации отдельных магазинов в прошлом.

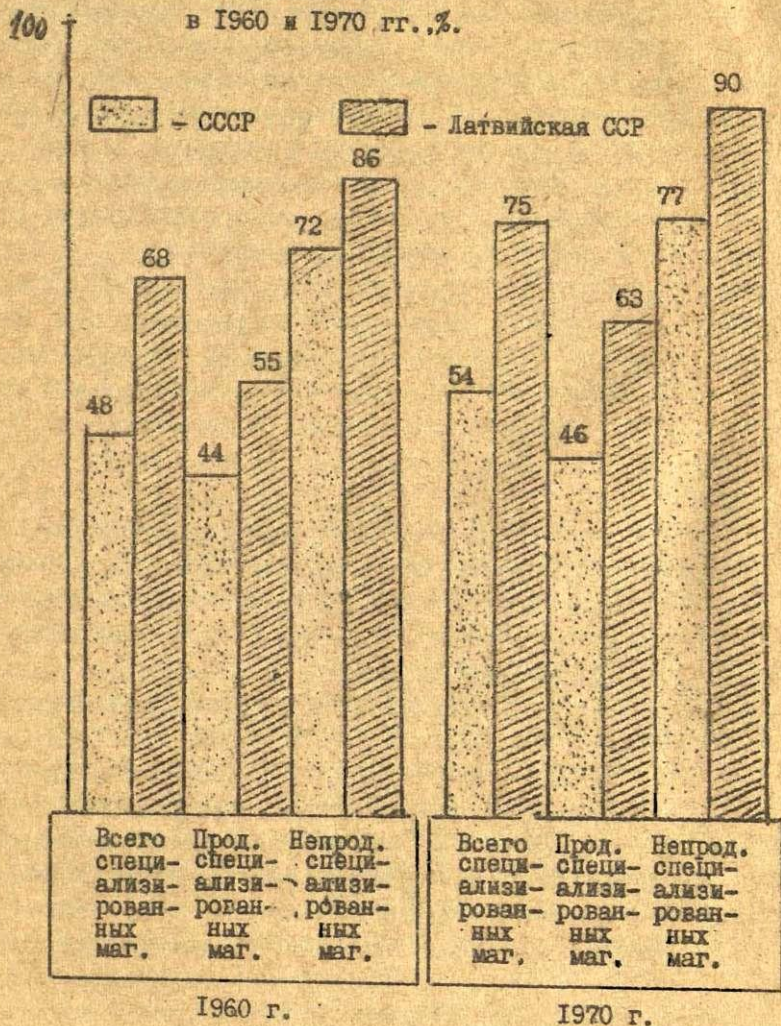
В 1970 г. по сравнению с 1960 г. продажа всех видов тканей сократилась на 8%, а реализация швейных изделий возросла почти в 2,4 раза¹. Такое положение вызвало необходимость увеличения числа специализированных магазинов по продаже одежды. Это было обусловлено еще и значительным расширением ассортимента швейных изделий. Специализированные швейные магазины создавались преимущественно за счет переспециализации торговых предприятий, торговавших ранее тканями, мехами и головными уборами.

Ряд магазинов по торговле культтоварами в прошлом был размещен на окраинах городов, что особенно характерно для г.Риги. Как правило, они были небольшими, с узким ассортиментом товаров. Товары в магазинах залеживались и постепенно теряли их потребительные свойства. В то же время в районах расположения этих магазинов трудящимся зачастую негде было приобрести товары повседневного спроса. Это отрицательно сказывалось не только на уровне торгового обслуживания населения, но и на хозяйственной деятельности специализированных магазинов, их рентабельности.

Сокращение количества специализированных магазинов по торговле культтоварами на окраинах городов и создание на их основе предприятий по торговле товарами повседневного спроса избавило население от необходимости ездить за ними в центры городов. Сосредоточение торговли культтоварами в более крупных магазинах городских центров позволило создать в них широкий ассортимент той или иной подгруппы товаров, представить посетителям больший выбор, организовать дополнительные услуги покупателям в магазинах. Проведенная работа способствовала ускорению реализации товаров, более полному удовлетворению запросов населения, повышению рентабельности работы магазинов.

¹ См. Народное хозяйство Латвийской ССР в 1970 г., с. 344-345.

Удельный вес
специализированных магазинов в
общем числе торговых предприятий
СССР и Латвийской ССР
в 1960 и 1970 гг., %.



В рассматриваемый период в центральной части Риги и других городах проделана значительная работа по переводу ряда действовавших промтоварных магазинов на узкую специализацию. Были открыты узкоспециализированные магазины по торговле рабочей одеждой, домашней обувью, шелковыми, хлопчатобумажными и шерстяными тканями, гардинами, постельным бельем, женским трикотажем, чулочно-носочными изделиями, музыкальными товарами, фототоварами и др. Работают специализированные предприятия по торговле мужской и женской галантереей, часами, пуговицами, нитками, магазины подарков. Открыты магазины и отделы, осуществляющие продажу товаров, изготовленных отдельными предприятиями легкой промышленности республики.

Узкая специализация дает возможность лучше изучать спрос покупателей, оперативнее решать задачи по его более полному удовлетворению, сосредотачивать в одном месте отдельные подгруппы и виды товаров сложного ассортимента, представлять покупателям более широкий их выбор, лучше использовать торговые площади.

Особенность непродовольственных товаров заключается в том, что они являются предметом преимущественно не повседневного, а периодического и эпизодического спроса. Это позволяет концентрировать продажу, поскольку территориальное приближение магазинов к потребителю не имеет такого значения, как при торговле продовольственными товарами.

В то же время многие непродовольственные товары, такие как ткани, швейные изделия, обувь, трикотаж, мебель и ряд других представляют собой подгруппы сложного ассортимента и покупаются на основе выбора, после сопоставления предметов между собой. Кроме того, ряд пользующихся повышенным спросом изделий в магазинах можно приобрести периодически. Отсутствие в некоторых городах республики, в частности в Риге, специализированных торговых предприятий общегородского значения /магазинов по торговле тканями, одеждой, обувью, мебелью/, в которых всегда был бы представлен полный выбор всех имеющихся в продаже товаров определенной подгруппы, рассредоточение этих товаров по многим специализированным и узкоспециализированным магазинам,

разбросанным по всей территории города вызывает у населения необходимость посещать десятки магазинов, прежде чем сделать определенный выбор.

Сокращение общественных издержек времени на приобретение товаров сложного ассортимента требует того, чтобы в каждом городе был магазин общегородского значения, в котором покупателю представлялась бы возможность в нормальных условиях отобрать интересующий его товар. Такими магазинами являются прежде всего универмаги, представляющие собой своеобразный комбинат специализированных магазинов, объединенных в одном помещении, с общим руководством и общим торговым процессом. Универсальные магазины обеспечивают экономию времени покупателей при выборе товара и его покупке; создают условия для всестороннего изучения и удовлетворения спроса населения.

Значительный объем операций по приему, хранению, подготовке товаров к продаже их реализации в универмагах дает широкий простор для более глубокого разделения труда и более эффективного применения разнообразных средств механизации. Выгодное расположение универмагов, большой радиус их действия, широкий ассортимент товаров и большой товарооборот, в свою очередь, создают благоприятные условия для внедрения экономически целесообразных дополнительных услуг покупателям /раскрой тканей, подготовка одежды по фигуре покупателя, доставка товаров на дом, прием предварительных заказов и пр. / Перечисленные благоприятные условия работы универмагов дают возможность с наименьшими затратами труда и средств осуществлять реализацию товаров народного потребления.

В условиях быстрого роста розничного товарооборота и перегруженности торговой сети г. Риги вызывается настоятельная необходимость дальнейшего укрупнения протоварных магазинов, строительства новых универмагов и крупных специализированных магазинов по торговле отдельными товарами сложного ассортимента.

Следует отметить, что действующий ныне Рижский центральный универмаг /ЦУ/ уже перестал соответствовать возраста-

ющим требованиям высокого качества и культуры торгового обслуживания населения. Проводимая в нем реконструкция, внедрение прогрессивных форм продажи товаров, замена устаревшего оборудования более современным не оказывает существенного влияния на улучшение торгового процесса, ускорение обслуживания населения.

Рост спроса на товары со стороны местных жителей, всевозрастающий приток инорайонных покупателей, разбросанность на территории города специализированных и узкоспециализированных магазинов вынуждает людей обращаться за покупками прежде всего в РЦУ, где, по их мнению, должен быть сосредоточен весь ассортимент непродовольственных товаров. В результате создается чрезмерная перегрузка торговых залов, длинные очереди у прилавков и касс.

В связи с постоянным, из года в год увеличивающимся товарооборотом магазина нагрузка на одно рабочее место продавца РЦУ за период с 1960 по 1970 г. возрасла с 166 до 253,7 тыс.руб. в год¹, что превышает среднюю нагрузку по Риге в 1,9 раза, а среднереспубликанскую - почти в 2,7 раза.

Неуклонный рост товарооборота РЦУ, расширение ассортимента и ограниченность торговых площадей вынуждает свертывать торговлю менее выгодными для магазина товарами, а для продажи некоторых - создавать секции в торговых помещениях, расположенных поблизости универмага на узких улицах Старого города. В результате многочисленными потоками людей перегружается не только основное здание магазина но и ближайшие улицы.

Положение усугубляется потоком автомашин, транспортирующих товары из складов, также расположенных вне универмага, поскольку складские площади РЦУ только на 50% удовлетворяют потребности в хранении необходимых товарных запасов.

В интересах как торговых работников магазина, так и трудящихся г.Риги и инородных покупателей - решить вопрос о строительстве нового общегородского универмага, отвечающего

¹ Данные Рижского центрального универмага.

всем современным требованиям, обеспечивающим высокую культуру торгового обслуживания.

В соответствии с постановлением ЦК КПСС и Совета Министров СССР от 8 августа 1960 г. Исполком Рижского городского Совета депутатов трудящихся своим постановлением от 28 сентября 1960 г. утвердил план развития розничной сети города на 1961-1965 гг., в котором, в частности, было предусмотрено строительство нового универмага на 300 рабочих мест на площади ныне действующего промтоварного базара Центрального колхозного рынка. Намечалось также строительство "Дома одежды" и "Дома обуви", однако ввод в действие нового универмага и специализированных торговых предприятий не был осуществлен ни в 1961-1965 гг., ни в последующие годы.

Объяснима причина отсутствия ранее запланированного универмага. В период, когда на окраинах города ощущался острый недостаток в магазинах по торговле товарами повседневного спроса, перевод промтоварного базара /в нем насчитывалось около 300 рабочих мест/ под крышу нового универмага был бы преждевременным и не способствовал расширению розничной торговой сети города. Выделенные на строительство нового универмага средства в то время целесообразно было использовать на постройку необходимых торговых предприятий на окраинах города. Кроме того, в центре города имелся ныне действующий универмаг на 300 рабочих мест, а появление нового, примерно такого же, не внесло бы качественных изменений в торговое обслуживание населения.

Что касается строительства "Дома одежды" и "Дома обуви", то необходимость в них не только не отпала, но приобрела более актуальное значение. Одежда и обувь представляют собой товары сложного ассортимента, спрос на них из года в год растет. Торговля этими товарами рассредоточена по всей территории города. Чтобы выбрать нужную вещь, покупатель должен обойти десяток магазинов или довольствоваться тем, что предлагается в первом из них.

Необходимость в строительстве нового общегородского универмага, а также крупных торговых предприятий, сосредотачивающих у себя и осуществляющих торговлю всём ассортиментом одежды и обуви, не может вызывать возражений. Важно, чтобы они быстрее вступили в строй.

Местом для строительства нового общегородского универмага, по нашему мнению, мог бы служить район Центрального колхозного рынка, расположенный в центре города, рядом с железнодорожным вокзалом и автовокзалом. Там пересекаются и оттуда уходят во всех направлениях основные линии городского общественного транспорта, что позволяет всем гражданам без особых затруднений пользоваться услугами предлагаемого для строительства торгового предприятия. На указанном месте целесообразно построить современный универмаг примерно на 600-700 рабочих мест с таким расчетом, чтобы в нем можно было сосредоточить весь ассортимент непродовольственных товаров.

После сдачи в эксплуатацию нового универмага, в торговых залах действующего в настоящее время РЦУ, на наш взгляд, целесообразно было бы разместить "Дом одежды и обуви" т.к. его торговые площади позволяют разместить для продажи весь ассортимент швейных изделий и обуви.

Распределение по территории города мебельных магазинов, представляющих собой в основном небольшие и непригодные для торговли мебелью помещения, где не представляется возможность качественного осмотра предлагаемого узкого ассортимента товаров данной группы, вызывает острую необходимость строительства в Риге нового "Дома мебели", где можно было бы разместить весь ассортимент мебели. Ввод в действие такого предприятия способствовал бы сокращению затрат времени трудящихся на отбор интересующих их предметов домашнего обихода, повисил бы культуру торговли и сократил издержки обращения, связанные с реализацией мебели.

Открытие в Риге нового "Дома одежды и обуви", нового "Дома мебели" представило бы возможность высвободить ряд

ныне действующих магазинов для лучшей организации на тех же площадях торговли товарами повседневного спроса, для открытия новых предприятий общественного питания и бытового обслуживания, в чем трудящиеся города испытывают необходимость.

Пятилетним планом развития народного хозяйства СССР на 1971-1975 гг. предусмотрено в шесть раз увеличить выпуск легковых автомобилей. Следовательно, увеличится их реализация населению, а также предложение и спрос на запасные части к автомашинам. Однако необходимая материально-техническая база для предполагаемого увеличения продажи этих товаров и обеспечения культурной торговли ими практически отсутствует. Поэтому уже сейчас необходимо принимать меры по подбору места, изысканию необходимых материальных и денежных средств для проектирования и строительства нового автомобильного магазина.

На второй сессии Верховного Совета Латвийской ССР восьмого созыва председатель Рижского горисполкома т. Зиемелис-Кадикис напомнил, что "... передовые коллективы Риги выступили с инициативой превратить столицу Советской Латвии в город образцового обслуживания населения. Это начинание, бесспорно, поможет быстрее решить поставленную XXIV съездом КПСС задачу более полного удовлетворения спроса трудящихся на все виды услуг, повышения культуры и качества обслуживания, сокращения сроков выполнения заказов"^I.

Любое доброе начинание требует всемерной поддержки, проведения необходимых организационных мер, практических шагов по обеспечению их выполнения, что должны взять на себя местные органы власти. Что касается повышения в Риге культуры и качества торгового обслуживания, то это начинание может быть успешно доведено до конца при активной помощи Рижского горисполкома, который должен принять необходимые действенные меры, в частности, по дальнейшему развитию и реконструкции розничной торговой сети. Этим на деле будет внесен вклад в повышение культуры торговли, сокращение общественных затрат труда

I "Советская Латвия", 1971, 17 декабря.

и средств на реализацию товаров и их приобретение населением.

Внедрение прогрессивных форм торговли

В борьбе за повышение культуры торговли и сокращение затрат времени покупателей на приобретение товаров важную роль играет применение прогрессивных форм продажи товаров. Кроме того, их использование дает возможность повысить пропускную способность магазинов, увеличить объем товарооборота на тех же площадях, улучшить экономические показатели работы торговых предприятий.

В последние годы в нашей стране и в Латвийской ССР, в частности, получили значительное распространение такие формы продажи товаров, как самообслуживание, открытая выкладка товаров, торговля по образцам, продажа товаров по предварительным заказам, торговля на дому у покупателя. В 1970 г. количество магазинов, применявших прогрессивные формы продажи товаров в государственной торговле Латвийской ССР составляло 839 единиц или 33,7% к их общей численности /без магазинов, имеющих отделы по прогрессивным формам/¹. Достигнутый к 1971 г. уровень внедрения прогрессивных форм торгового обслуживания в государственной и кооперативной торговле Латвийской ССР характеризуют данные табл. I.

Из таблицы следует, что новые формы продажи товаров более широко применялись в системе кооперативной торговли. В 1971 г. их применяло 85% магазинов Латпотребсоюза, в то время как в государственной торговле республики прогрессивные формы торговли использовали только 35,2% торговых предприятий.

Среди прогрессивных форм продажи товаров народного потребления ведущее место принадлежит самообслуживанию. Применение этой формы позволяет расширить торговые площади на 30-50% за счет ликвидации прилавков, пристенных шкафов и торгово-технологического оборудования, используемого

I. Народное хозяйство Латвийской ССР в 1970 г., с. 366.

при традиционных формах продажи товаров, избавляет продавцов от необходимости обслуживать каждого покупателя, предоставляет покупателю возможность самостоятельного выбора товара, благодаря чему общественные затраты времени на приобретение товаров сокращаются на 30-60%, повышает производительность труда работников торговли более чем на 15%, увеличивает товарооборот на тех же площадях торговых залов. Все это положительно сказывается на пропускной способности магазинов, их хозяйственной деятельности.

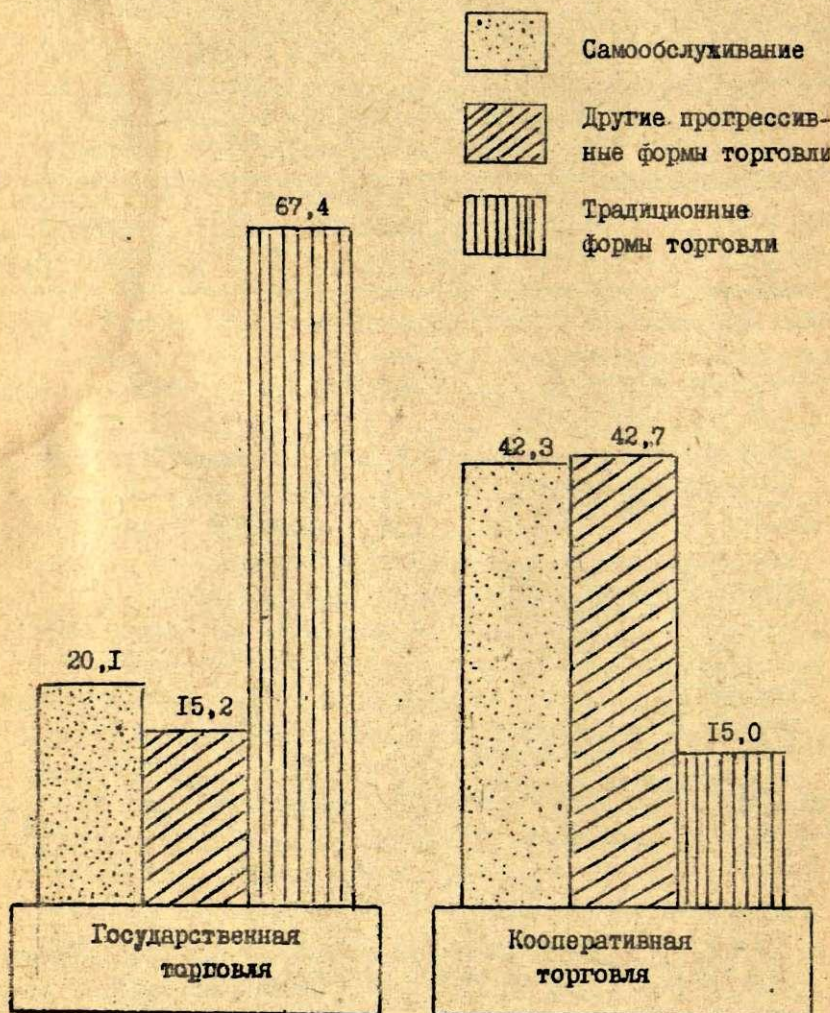
Таблица I

Число магазинов государственной и кооперативной торговли Латвийской ССР, работающих с применением прогрессивных форм торговли / на конец 1971 г. / I

	Государственная торговля		Кооперативная торговля	
	Число магазинов	В % к итогу	Число магазинов	В % к итогу
Всего магазинов	2538	100	3086	100
Магазины, применяющие новые формы торговли	896	35,3	2624	85,0
в том числе магазины:				
самообслуживания	508	20,1	1305	42,3
производящие продажу товаров на дому у покупателя	36	1,4
осуществляющие продажу товаров по предварительным заказам покупателей	61	2,4
торгующие с открытой выкладкой товаров и по образцам	263	10,3	1278	41,4
осуществляющие доставку товаров на дом покупателя	16	0,6
осуществляющие раскрой тканей	12	0,5	41	1,3

I Таблица составлена на основе данных ЦСУ при Совете Министров Латвийской ССР и данных Латпотребсоюза.

Распределение магазинов
государственной и кооперативной
торговли Латвийской ССР по формам
продажи товаров, в 1971 г., в %.



Народнохозяйственное значение широкого внедрения самообслуживания состоит и в том, что дает большую экономию материальных и денежных затрат на строительство новых магазинов, сокращает потребность в работниках прилавка.

Произведенные расчеты показывают, что в результате перевода на самообслуживание 1 тыс. средних по величине товарооборота предприятий увеличение их пропускной способности равнозначно вводу в действие 150 новых магазинов на 8 рабочих мест каждый. При этом потребность в торговых работниках сокращается примерно на 5 тыс. человек, экономия годового фонда заработной платы растет примерно до 4 млн. руб. и выше¹.

В 1971 г. в системах государственной и кооперативной торговли Латвийской ССР по методу самообслуживания работало 1813 торговых предприятий /32,2%/. По состоянию на 1 января 1972 г. в системе Министерства торговли Латвийской ССР самообслуживание использовалось в 467 магазинах или в 32,1% к их общему числу². Успешно эта форма продажи товаров применяется в Рижском универмаге "Детский мир", в ряде магазинов гг. Даугавпилса, Резекне, в универмагах Баусского, Валмиерского, Краславского, Салдусского, Балвского, Мадонского и Прейльского районов.

Наибольшего распространения самообслуживание получило в торговле продовольственными товарами. На 1 января 1972 г. эту форму торговли применяли 344 магазина системы Министерства торговли республики и 512 магазинов Латпотребсоюза, что составляет соответственно 35,2 и 46,8% к числу продовольственных магазинов.³

К прогрессивным формам торговли продовольственными товарами относится также их реализация по предварительным заказам и торговля на дому у покупателя. В 1971 г. эти формы

1 См. Орлов Я., Шиманский В. Реформа в торговле. М., "Политическая литература", 1970, с. 207.

2 Данные Министерства торговли Латвийской ССР.

3 Данные Министерства торговли Латвийской ССР и Латпотребсоюза.

применяли 97 магазинов государственной торговли /в статистической отчетности системы Латпотребсоюза они не учитываются/¹.

Менее развито самообслуживание при торговле продуктами питания в системе Министерства торговли Латвийской ССР; где по состоянию на 1 января 1972 г. на магазины, применяющие данный метод продажи товаров, приходилось только 30,8% товарооборота продовольственных товаров. Что касается реализации товаров по предварительным заказам и торговли на дому у покупателя, то удельный вес этих форм торговли в общем объеме розничного товарооборота продовольственных товаров весьма незначителен.

Большинство магазинов самообслуживания системы Министерства торговли республики, осуществляющих торговлю продуктами питания, являются узкоспециализированными, торгующими либо хлебобулочными изделиями, либо бакалейными товарами, что не представляет возможности покупателям осуществлять комплексное приобретение товаров в одном месте, а следовательно, не ведет к значительному сокращению общественных издержек времени на их приобретение.

При внедрении самообслуживания необходимо ориентироваться не на небольшие по размерам специализированные и узкоспециализированные продовольственные магазины, а на торговые предприятия с универсальным ассортиментом товаров, ибо только такие магазины могут создать наилучшие удобства покупателям в приобретении продуктов питания.

Важным условием успешного внедрения самообслуживания в торговле продовольственными товарами является поставка в розничную торговую сеть товаров в расфасованном виде. В связи с постановлением ЦК КПСС и Совета Министров СССР от 13 сентября 1966 г. "О мерах по увеличению производства товаров в расфасованном виде" предприятия пищевой промышленности республики несколько увеличили производство товаров в мелкой расфасовке и фабричной упаковке, соответству-

I Данные ЦСУ при Совете Министров Латвийской ССР.

ицей разовым покупателям. Однако основная масса реализуемого мяса, колбасных изделий, животного масла, рыбы, сыра, муки, крупы, макаронных изделий и других продуктов поступает в торговлю в крупной расфасовке, что вынуждает содержать в магазинах дополнительный штат фасовщиков. Расфасовка товаров непосредственно в магазинах сдерживает процесс внедрения самообслуживания, увеличивает общественные затраты времени и средств на реализацию товаров, поскольку себестоимость фасовки и т.п. продуктов в торговле в среднем на 15-20% выше, чем в промышленности¹.

В современных условиях, когда имеется возможность производить упаковку продуктов питания под вакуумом и в пленочные оболочки, сохраняющие качество товаров в течение более длительного времени, предприятия пищевой промышленности Латвийской ССР должны поставлять в розничную торговую сеть в расфасованном и взвешенном виде не только масло, сахар, крупу, кондитерские изделия, но также мясные, рыбные и другие изделия, что позволит сократить издержки на их расфасовку и реализацию, создаст благоприятные условия для более эффективного внедрения самообслуживания.

В республике с каждым годом все шире применяется самообслуживание при продаже непродовольственных товаров. В период с 1965 по 1971 г. количество магазинов государственной торговли Латвийской ССР, применявших эту форму продажи товаров, возросло с 26 до 197 единиц. На 1 января 1972 г. по методу самообслуживания работало 123 магазина Министерства торговли республики и 793 магазина Латпотребсоюза, что составляет соответственно 25,7 и 39,8% от общего числа протомарных магазинов указанных организаций.

Приведенное сопоставление показывает, что торговля непродовольственными товарами более развита в магазинах Латпотребсоюза. Это объясняется наличием в распоряжении кооперации более приспособленных для внедрения самообслуживания торговых предприятий, меньшей загруженностью магазинов по сравнению с их загруженностью в системе Минис-

¹ Бланк И.А., Корольков И.И. Прогрессивные методы торговли и их эффективность. - См. кн.: Некоторые итоги исследования торговли. Киев, 1970, с. 106.

терства торговли Латвийской ССР, и более стабильным контингентом покупателей.

Эффективность применения самообслуживания при продаже непродовольственных товаров доказана многочисленными примерами как в нашей стране, так и за рубежом.

Например, в 1968 г. в Виннице был переведен на самообслуживание центральный универмаг. Это дало возможность расширить торговые площади магазина на 430 кв. м, демонстрационные площади - на 930 кв.м, сократить штат работников на 98 человек. За первые два месяца работы по новому методу торговли объем товарооборота по сравнению с тем же периодом предшествующего года увеличился на 20%, в расчете на 1 кв.м. торговой площади - на 1,7 тыс. руб., или на 23,7%, а на одного работника - на 25%. В целом в 1969 г. рентабельность магазина составила 2,59% вместо 1,57% в 1968 г.¹

Большая работа по внедрению прогрессивных форм обслуживания населения проделана в Литовской ССР. Например, в Клайпеде из 50 магазинов, осуществляющих торговлю непродовольственными товарами 47 торговых предприятий применяют новые формы продажи товаров. Из общего числа магазинов 27 предприятий /54%/ работают по методу самообслуживания. На их долю падает 68% от всего объема розничного товарооборота непродовольственных товаров города.² Жители Клайпеды в магазинах самообслуживания имеют возможность приобрести одежду, обувь, трикотажные и галантерейные изделия, товары хозяйственного, культурно-бытового и спортивного назначения.

Значительный положительный опыт торговли с применением самообслуживания накоплен в ряде магазинов Латвийской ССР. Например, перевод на самообслуживание Салдусского универмага позволил значительно расширить площадь торгового зала, на 25% расширить ассортимент товаров, выставленный для обзора покупателей. Качественная организация

1 Орлов Я., Шиманский В. Реформа и торговля, с. 209.

2 Лихтенштейн А. Самообслуживание в торговле г. Клайпеды. М., "Экономика", 1971, с. 40.

торгового процесса в магазине дала возможность увеличить одновременное обслуживание покупателей почти втрое. Благодаря самообслуживанию коллектив работников универсама стал одним из лучших в системе Латпотребсоюза по культуре торговли и по экономическим показателям работы торговых предприятий.

Внедрение самообслуживания значительно ускорило процесс продажи товаров в рижском универсаме "Детский мир", Баусском, Балвском и других универсамах, улучшило их экономические показатели в работе.

И все же в Латвийской ССР в торговле непродуктивными товарами самообслуживание играет еще недостаточную роль. В 1971 г. в системе Министерства торговли республики посредством самообслуживания было реализовано только 27,0% промышленных товаров, среди которых основное место занимали посуда, химико-маскотельные товары, мебель и другие крупногабаритные хозяйственные изделия.

Имеется еще немало магазинов, где метод самообслуживания в известной мере искажается. Это происходит за счет того, что при переходе на данную форму торговли допускается сужение ассортимента товаров, недостаточно продуманно организуется работа узлов расчета, проводится двойной контроль покупок. На приобретение товаров в таких магазинах покупатель затрачивает времени больше, чем в магазинах с традиционными формами торговли.

Проведенная в республике работа по специализации розничных торговых предприятий, улучшению их территориального размещения и укрупнению магазинов создает благоприятные условия для широкого внедрения удобных для населения и экономически выгодных для торговли прогрессивных форм продажи товаров. Однако имеется еще ряд причин, препятствующих этому: множество небольших магазинов, где экономически целесообразное их применение невозможно; отсутствие необходимого торгово-технологического оборудо-

дования; большие покупательские потоки; ошибки и просчеты в организации торгового процесса во многих магазинах, применяющих эти формы. Однако главным препятствием на пути внедрения открытой выкладки товаров и самообслуживания является, на наш взгляд, чрезмерная боязнь работников торговли представить покупателям свободный доступ к товарам.

Последний фактор объясняется тем, что при самообслуживании и открытой выкладке товаров имеют место потери материальных ценностей. Однако нормы списания потерь, связанных с "забывчивостью" покупателей зачастую не покрывают действительных потерь. В соответствии с приказом Министерства торговли СССР они составляют только 0,2% от товарооборота непродовольственных товаров /в государственной торговле/, реализуемых по методу самообслуживания^I.

Такое положение снижает заинтересованность у руководителей магазинов и других материально-ответственных работников в применении новых форм продажи товаров. А в случае их внедрения без желанья коллективов торговых предприятий, последние требуют такого числа штатных работников, которое превышает действительные потребности для обслуживания покупателей. В итоге получается, что потери, связанные с "забывчивостью" покупателей, покрываются за счет фонда заработной платы на содержание лишних работников, который значительно превышает действительные потери.

Для успешного внедрения прогрессивных форм продажи товаров необходимо дифференцировать нормы списания товарных потерь по отдельным магазинам с учетом их местонахождения, покупательских потоков и структуры реализуемых товаров с таким расчетом, чтобы эти нормы стимулировали заинтересованность работников прилавка в реализации товаров по прогрессивным формам. Необходима также дифференциация в оплате труда работников магазинов, реализующих товары по новым и традиционным формам. Успеху в деле внедрения самообслуживания и других прогрессивных форм продажи товаров будет

I См. Приказ Министерства торговли СССР № 186 от 24 ноября 1971 г. "Об установлении размеров списания потерь товаров в непродовольственных магазинах самообслуживания государственной торговли".

способствовать тщательное изучение и внедрение накопленного при этом положительного опыта, улучшение научной организации труда, повышение специальной подготовки кадров.

Особое значение самообслуживание приобретает в годы девятой пятилетки. В этот период розничный товарооборот в республике возрастет на 38,3%, а площади торговых залов магазинов за счет нового строительства увеличатся на 34 тыс. кв.м. или на 8%. Это значит, что реализация возрастающей массы товаров народного потребления будет осуществляться в основном за счет более интенсивного использования существующих торговых площадей. В этих условиях повышение культуры торгового обслуживания населения и, в частности, снижение затрат времени покупателей на приобретение товаров может быть достигнуто главным образом за счет внедрения самообслуживания и использования других современных форм продажи товаров.

22.
М.Б.КРОМС
студент V курса экономическо-
го факультета Латвийско-
го государственного универ-
ситета им. П.Стучки

СОЗДАНИЕ СЕЛЬСКИХ ПОСЕЛКОВ КАК ОДНО ИЗ ВАЖНЕЙШИХ УСЛОВИЙ В ПРЕОДОЛЕНИИ СУЩЕСТВЕННЫХ РАЗЛИЧИЙ МЕЖДУ ГОРОДОМ И ДЕРЕВНЕЙ В ЛАТВИЙСКОЙ ССР¹

Советский народ под руководством Коммунистической партии решил исторически важную задачу социалистического преобразования своей страны. Победа социализма в Советском Союзе создала экономическую и политическую базу для дальнейшего развития народного хозяйства - создания материально-технической базы коммунизма, повышения народного благосостояния и уровня культуры.

Развитие экономики страны и повышение благосостояния советских людей не мыслимы без успешного развития сельского хозяйства. Поэтому Коммунистическая партия Советского Союза и Советское правительство уделяют этому исключительно важному вопросу особое внимание. Проблемы сельского хозяйства регулярно обсуждаются на Пленумах ЦК КПСС, по ним принимаются и успешно реализуются многие постановления.

Особо важная роль отведена сельскому хозяйству в девятой пятилетке. "Темпы подъема всей экономики, темпы повышения благосостояния советских людей во многом зависят от успешного развития сельского хозяйства" - отметил Л.И.Брежнев в Отчетном докладе ЦК КПСС XXIV съезду КПСС. В докладе А.Н.Косыгина на XXIV съезде КПСС подчеркивалось, что "Высокоразвитое сельское хозяйство является неотъемлемой частью материально-технической ба-

¹ Работа награждена на Всесоюзном конкурсе по проблемам общественных наук, истории ВЛКСМ и международного молодежного движения. (Научный руководитель доц. Я.П.Поретис).

зы коммунизма, неперемнным условием быстрого подъема жизненного уровня народа".¹

В настоящее время, когда "... социализм навсегда покончил с нищетой, бесправием и забитостью крестьян, вырвал их из тесного мирка индивидуализма" и ... "коллективный труд на общественной земле преобразовал и быт и духовную жизнь деревни" ... когда ... "на село работает более трех миллионов механизаторов, сотни тысяч агрономов, зоотехников, инженеров, учителей, врачей",² все же пока имеется ряд существенных различий между городом и деревней.

Для успешного выполнения задач девятой пятилетки по дальнейшему развитию сельского хозяйства необходимо планомерно преодолевать существенные различия между городом и деревней, которые еще имеют место в производственно-технической, социально-экономической областях, а также в культурной жизни и в быту. Для этого потребуется определенное время и ресурсы общества, материальные и финансовые средства и целенаправленный, научно обоснованный труд.

Проявления существенных различий между городом и деревней и некоторые их особенности в Латвийской ССР

Существенные различия между городом и деревней в социально-экономической области проявляются, во-первых, в различии колхозно-кооперативной и общенародной (государственной) форм собственности, а также в уровне организации труда, в его нормировании и оплате. Пока существенные различия имеются и в производительности труда.

Колхозно-кооперативная собственность по своей сущности отличается от общенародной социалистической соб-

1 "Материалы XXIV съезда КПСС". М., Политическая литература, 1971, с. 47, 154.

2 Брежнев Л.И. Дело Ленина живёт и побеждает. М., "Политическая литература", 1970, с. 24.

ственности. В то же время эта форма не противоречит основным принципам социализма, дает возможность соединить личные интересы крестьян с интересами всего народа, полностью отвечает современному уровню развития производительных сил, обеспечивает применение новейшей сельскохозяйственной техники, достижений науки. Колхоз, как общественная форма ведения хозяйства, обеспечивая творческую инициативу колхозников, стал подлинной школой коммунизма для крестьянства.

Программа КПСС констатирует, что "... экономический расцвет колхозного строя создает условия для постепенного сближения, а в перспективе и слияния колхозной собственности с общенародной в единую коммунистическую собственность".¹ Для содействия этому слиянию в первую очередь следует выравнивать разницу в уровнях производительности труда в городе и в деревне. Эта разница обусловлена различными причинами, постепенную ликвидацию которых предусматривает, в частности, пятилетний план развития народного хозяйства на 1971-1975 гг.

Так, например, сельское хозяйство расходует только 4,7 процента от всей электроэнергии, производимой в СССР. Это количество потребляемой электроэнергии не может обеспечить необходимый рост производительности труда. Поэтому в Директивах XXIУ съезда КПСС по девятой пятилетке предусмотрено: "повысить электровооруженность сельского хозяйства, увеличить за пятилетие потребление электроэнергии в сельскохозяйственном производстве, а также отпуск ее на коммунально-бытовые нужды сельского населения в два раза".² За 40 лет, с

1 Программа КПСС. М., Политиздат, 1968, с. 77.

2 Материалы XXIУ съезда КПСС. М., Политическая литература, 1971, с. 266.

1928 по 1968 гг., основные фонды в предприятиях сельского хозяйства увеличились в 63 раза и достигли 69 млрд. рублей (Примерно половина этих фондов размещена в колхозах).¹

Однако расчеты показывают, что в ближайшее время необходимо поднять не менее чем в три раза фондовооруженность каждого работника сельского хозяйства основными фондами.²

Решая эти важнейшие вопросы, предусматривается, что рост производительности труда в сельском хозяйстве составит в девятой пятилетке 37-40 процентов.³ Для обеспечения этого задания предусмотрено выделение необходимых средств, поставка высокопроизводительных машин, обеспечение материально-техническими ресурсами капитальных вложений колхозов. Эти мероприятия дадут возможность сократить разрыв в физической нагрузке труда между городом и деревней, обеспечить выполнение всех сельскохозяйственных работ при нормальной длительности рабочего дня даже в самые напряженные моменты сезона.

В повышении производительности труда важную роль играют организационно-экономические мероприятия, которые могут обеспечить жителей села работой в течение всего года. Это особенно важно и потому, что, видимо, сезонный характер сельскохозяйственного производства сохранится и при коммунизме. Практика показала, что влияние сезонности характера труда можно сократить или даже ликвидировать путем создания в колхозах и совхо-

1 Семин С. Пути преодоления различий между городом и деревней. - "Циня", 1970, 27 октября.

2 Там же.

3 Материалы XXIV съезда КПСС. М., Политическая литература, 1971, с. 139.

вах подсобных предприятий для переработки сельскохозяйственного сырья, а также привлекая жителей села в свободное от сельскохозяйственных работ время к работе в филиалах промышленных предприятий, размещенных в сельских поселках. Безусловно, недопустимой является практика, когда отдельные колхозы образуют подсобные предприятия, сырье для которых (отчасти дефицитное) составляет промышленность, когда в цеха этих производств привлекают рабочих из близлежащих городов.

Как новую общественно-организаторскую форму объединения сельскохозяйственного производства с промышленной переработкой сельского хозяйства следует отметить аграрно-промышленные комплексы, способные решить ряд проблем трудоустройства, производства и реализации. В Латвийской ССР такой комплекс создан в поселке Дундага Талсинского района.

Различия между городом и деревней еще сохранились и в области культурной жизни. Конечно, за годы Советской власти сделано очень много: практически ликвидирована безграмотность среди сельского населения и высшее, среднее и неполное среднее образование сегодня имеет одна треть жителей села. Количество специалистов на селе по стране в целом по сравнению с 1940 г., увеличилось более чем в 13 раз. Значительно увеличилось количество сельских домов культуры, клубов, библиотек.¹

Однако, несмотря на эти достижения, посещение ряда культурных мероприятий (театра, концертов и др.), участие в художественной самодеятельности и спортивной жизни сельскому жителю пока менее доступно, чем жителю города. Особенно резко это проявляется в Латвийской ССР и в других республиках Прибалтики, где большинство сельского населения пока проживает в хуторах или в мелких населенных пунктах.

¹ Семина С. Пути преодоления различий между городом и деревней. - "Циня", 1970, 27 октября.

Значительное влияние еще имеет и ряд бытовых различий, которые выражаются в разной степени удовлетворения потребностей сельского и городского населения в бытовых услугах, в использовании детских дошкольных учреждений, в обеспечении населения медицинскими услугами.

Для того, чтобы иметь более полное представление об условиях, определяющих необходимость в период строительства коммунизма ликвидировать существующую систему хуторов, целесообразно ближе ознакомиться с состоянием сельского жилого фонда - его характером и размещением. Для этой цели более подробно рассмотрим некоторые данные статистического сборника ЦСУ Латвийской ССР "Основные итоги переписи сельского жилого фонда Латвийской ССР", Рига, 1969.

По переписи сельского жилого фонда, проведенной в 1968 г., установлено, что расположение жилых домов в сельской местности Латвийской ССР не соответствует современным требованиям, мешает организации труда, значительно затрудняет культурное, бытовое и медицинское обслуживание, раздробляет поля на мелкие участки, тем самым затрудняя применение мощных сельскохозяйственных машин и внедрение научно обоснованных севооборотов.

Из имеющихся 192 021 жилых домов только 35 832 дома, или 18,7 процента размещены в перспективных поселках, 27 226 домов, или 14,4 процента, находятся у существующих (часто мелких) ферм - вне территории перспективных поселков. Остальные 128 963 жилых дома, или 66,9% от общего числа, разбросаны по территории хозяйства и часто находятся на удалении 10 и даже более километров от центра хозяйства. В отдельных районах республики положение еще более неблагоприятное. Так в Мадонском районе в перспективных поселках размещены только 12,1% жилых домов, в Стучкинском районе - 13,9%, в Валмиерском районе 13,7%. На наш взгляд, необосновано

широко распространенное мнение о том, что якобы в восточных районах республики в этой части положение лучше. Фактические данные по этим районам близки к средним по республике.

Поддавляющее большинство всего сельского жилого фонда размещено в деревянных зданиях (72%) или зданиях смешанного типа (11%). В среднем только 17% жилой площади размещено в каменных зданиях. В таких же районах, как Балвский, Краславский, Лудзенский в каменных зданиях размещены только 3% жилой площади. Следует отметить, что и техническое состояние сельских жилых домов в общем является неудовлетворительным.

В отношении благоустройств сельский жилой фонд значительно отличается от жилого фонда городов республики, что наглядно показано в таблице 1.

Рассматривая обеспечение благоустройствами жилых домов, расположенные вне перспективных поселков, обнаруживаем, что в отдельных районах республики данные, характеризующие состояние благоустройства в этих домах, значительно ниже общих средних по республике. Так, например, в Резекненском районе электричеством обеспечены лишь 45% хуторов, в Мадонском районе 38%, в Даугавпилсском районе только 37%. В хуторах Лудзенского района практически отсутствует водопровод, канализация, центральное отопление, газ, ванны.

Таблица 1

Обеспечение городского и сельского жилого фонда Латвийской ССР благоустройствами¹
(в процентах к общей жилой площади)

Жилая площадь обеспеченная	Жилой фонд городов и пос.городского типа	Жилой фонд города Риги	Сельский жилой фонд в среднем	В том числе	
				в персп.	в хуто-посел-ках
Водопроводом	83	98	9	22	5
Канализацией	82	96	8	20	4
Центральным отоплением	53	61	3	9	2
Газом	62	73	7	13	5
Электричеством	100	100	77	83	72
Горячей водой	41	47	данных нет		
Ванной	54	62	5	13	2

Создание сельских поселков как обязательное условие ликвидации существенных различий между городом и деревней в Латвийской ССР

Рассмотренные статистические данные показывают, что состояние сельского жилого фонда значительно отличается от состояния жилого фонда городов. Эти отличия являются серьезными препятствиями в ликвидации других существенных различий между городом и деревней. При существующем размещении и состоянии сельского жилого фонда невозможна концентрация рабочей силы и организация труда на уровне требований крупного со-

¹ "Латвийская ССР в 1970 г." Краткий статистический справочник ЦСУ Латв.ССР. Рига, 1971, с. 336; "Основные итоги переписи сельского жилого фонда Латвийской ССР". Статистический сборник ЦСУ Латв.ССР. Рига, 1969, с. 27, 30.

циалистического сельскохозяйственного производства. Относительно малый эффект здесь могут дать современные средства транспорта и техники связи.

Без создания сельских поселков, соответствующих требованиям сегодняшнего дня, не может быть достигнуто максимальное увеличение производительности труда, которое в конечном итоге должно обеспечить дальнейшее повышение объема сельскохозяйственной продукции.

Создание сельских поселков является также основой для ликвидации существенных культурно-бытовых различий между городом и деревней. При сохранении существующих хуторов, по техническим и экономическим соображениям, практически невозможно обеспечить всех жителей села теми удобствами, которыми пользуются горожане.

Иногда приходится слышать мнения о якобы существующей романтике хуторов Латвии. Обычно эти мнения высказываются городскими жителями сельского происхождения, которые проводят выходные дни, отпуск или часть отпуска на хуторах у своих родственников, и жизнь которых в хуторе не связана с повседневной трудовой деятельностью, с проживанием там в осенние и зимние месяцы. Естественно, что их точка зрения не является типичной.

Кажется, что неверным является и путь, когда отдельные хозяйства создают животноводческие фермы на расстоянии несколько километров от центра хозяйства и строят там 4-18 или даже 24-квартирные жилые дома. Практика ряда хозяйств показала, что эти дома, хотя и обеспеченные всеми удобствами, обходятся непомерно дорого, частично пустуют, а построенные фермы не обеспечиваются рабочей силой. Это понятно, ибо большинство сельских жителей не желают жить в этих домах, по существу являющихся только несколько улучшенным вариантом тех же хуторов и сохраняющих ряд присущих хуторам неудобств.

Рассматривая вопрос о создании сельских поселков, не может быть обойден и вопрос о личном подсобном хозяйстве, которое сегодня еще играет определенную экономическую роль. Создание сельских поселков не исключает возможность существования этого хозяйства, однако надо считаться с тем, что это хозяйство требует от жителя села в 6-7 раз больше трудовых затрат, чем это необходимо городскому жителю в своем домашнем хозяйстве.¹ Решение этого вопроса тесно связано с сокращением роли личного подсобного хозяйства в производстве сельхозпродуктов, с дальнейшим совершенствованием общественного сельскохозяйственного производства как по объему, так и по структуре производства. Личный приусадебный земельный участок как элемент активного отдыха труженников села, вероятно, сохранится и после полной ликвидации экономической роли личного подсобного хозяйства. Конечно, этот процесс связан также с дальнейшим улучшением снабжения, служб бытовых услуг и общественного питания в сельских поселках.

Создание отвечающих современным требованиям сельских поселков является сложным процессом, связанным с решением ряда проблем. Вновь создаваемые поселки должны способствовать организации сельскохозяйственного производства, ее специализации и концентрации, обеспечению потребностей сельского населения в бытовых услугах, улучшению их культурного обслуживания.

В то же время эти поселки не должны создаваться как уменьшенные копии городов. Преодоление существенных различий между городом и деревней требует, чтобы в сельских поселках культурные и бытовые удобства, создаваемые по примеру города, сочетались с преимуществами сельской жизни, с близостью человека с природой.

¹ Брувелис Я. Село: вчера, сегодня и завтра. - "Падомья Яунатне", 1971, 14 июля.

Практика Латвийской ССР подтверждает, что многие хозяйства правильно подошли к данному вопросу, создают свои поселки с учетом как интересов производства, так и интересов тружеников села.

В республике развернута планировка сельских поселков, начато проектирование их застройки. Всего намечено создать около тысячи поселков.¹ К сожалению, из-за ограниченных проектных мощностей, детальная планировка всех поселков может быть закончена только после 1973г.

Чтобы ускорить эту работу, ряд хозяйств привлекает к ней своих специалистов. Так, например, в колхозе "Октобрис" Валкского района создана новая, пока еще редкая, профессия колхозного архитектора. Прделанная колхозом в той области работа дала хорошие результаты: в восьмой пятилетке в колхозном поселке сданы в эксплуатацию 62 квартиры и несколько индивидуальных жилых домов, контора колхоза с современным домом культуры на 300 мест, детский сад, проведен водопровод, проложена канализация, близится к окончанию строительство котельных и тепловых сетей. В 1972 г. намечено начать строительство магазина на 6 рабочих мест. В 1971 г. из 866 колхозников этого колхоза в поселке жили уже 370 или 43%. 260 из них живут в домах, построенных за счет средств колхоза. Предусмотрено, что в 1980 г. в поселке будут жить 750 человек. Для достижения этой цели ежегодно намечается ввод в эксплуатацию не менее 18 квартир за счет средств колхоза и несколько индивидуальных домов.

В девятой пятилетке колхоз наметил построить новую школу, детский сад, магазин, подключить поселок к га-

1. Предложения по развитию базы для производства конструкций для строительства жилых домов при переселении граждан с хуторов в сельские поселки. Госстрой Латв.ССР. Рига, 1970, с. 6.

вопроводу Валдай-Рига, полностью его телефонизировать, построить ряд производственных зданий, в том числе комплекс по переработке картофеля.

Усилия, приложенные к созданию поселка, уже стали давать отдачу. Чистый доход колхоза за восьмью пятилетку удвоился, количество трудоспособных мужчин возросло от 128 до 194. Средний возраст трудоспособных колхозников составляет около 35 лет.

Правильная организация производства и распределения денежных доходов хозяйства делает реальной задачу создания современного поселка для каждого колхоза и совхоза республики. Большую помощь в этой работе колхозам, совхозам, а также индивидуальным застройщикам оказывает государство, выделяя для строительства материальные ресурсы, обеспечивая кредитом на очень выгодных условиях.

Однако в создании сельских поселков можно наблюдать и ряд ошибок. Чтобы не допускать их повторения, необходимо продолжать разностороннее изучение взаимодействия ряда факторов. Безусловно, необходимо знать желания самих сельских тружеников, выслушать и учесть их предложения, для этого целесообразно провести тщательно подготовленные социологические исследования.

Применение социологических исследований в прогнозировании принципов развития сельских поселков

В целях выявления мнений сельских жителей о переселении с хуторов в сельские поселки, а также для того, чтобы избежать неправильных, субъективных толкований этих мнений, необходимо проведение социологических исследований среди сельского населения. Для этой работы с успехом могут быть применены опросные листы, при помощи которых путем выборочного обследования можно получить необходимые сведения.

Нами были подготовлены проекты опросных листов, которые кафедрой политической экономии ЛГУ использованы как основа для составления опросных листов обследования, проведенного в республике в начале 1972 г. Опросные листы разработаны в двух вариантах:

- а) для опроса жителей, проживающих в хуторах;
- б) для опроса жителей, проживающих в поселках.

В основу программы опроса было заложено требование - собрать материал, позволяющий выяснить основные связи, с которыми необходимо считаться при планировании, проектировании, обеспечении необходимыми материальными и финансовыми ресурсами сельских поселков. Эти материалы должны помочь при установлении темпов и сроков переселения с хуторов в поселки. В опросных листах содержится ряд вопросов о роли личного подсобного хозяйства, о мнениях сельских жителей о дальнейшем развитии и перспективах этого хозяйства.

Одновременно кафедрой политической экономии ЛГУ составлены опросные листы для руководителей колхозов и совхозов. В этих листах поставлено ряд вопросов, связанных с экономическими возможностями хозяйств по созданию сельских поселков.

Все анкеты согласованы с Министерством сельского хозяйства Латвийской ССР, ЦСУ Латвийской ССР и Советом по координации социологических исследований в республике.

На основе принятого Советом Министров Латвийской ССР решения № 585 от 26 июля 1971 г. о включении в списки наиболее важных тем научного прогнозирования темы "Создание сельских населенных пунктов в связи с переселением жителей с хуторов" кафедре политической экономии ЛГУ было поручено провести соответствующие исследования. Исследования при помощи указанных опросных листов проводились в 1 квартале 1972 г. В каждом районе были подобраны ряд сельсоветов, в которых проводил-

выборочный опрос населения. Всего в республике опросом охвачено 2758 жителей хуторов и 802 жителя сельских поселков. Одновременно опросные листы заполнили руководители всех хозяйств. В Валкском районе опрос организовал автор данной работы.

Несмотря на то, что в настоящее время машинная обработка полученных данных на республиканском вычислительном центре ЦСУ Латвийской ССР полностью не окончена, уже есть возможность сделать некоторые предварительные выводы. После ознакомления с 73 опросными листами, заполненными жителями хуторов только одного Валкского района, можно сделать вывод, что уже сегодня одна треть населения хуторов желают переселиться в поселки. 85% из них желают жить в жилых домах хозяйства, 15% - строить индивидуальные жилые дома и только 3% ответивших желают вступить в жилищно-строительный кооператив. Кажется, что последняя форма жилищного строительства на селе еще слишком мало знакома. Большинство опрошенных считают для сельского поселка наиболее приемлемыми многоквартирные жилые дома. Интересен тот факт, что все выявившие желание строить индивидуальные жилые дома, желают делать это при помощи государственного кредита или средств хозяйства, а также привлечь к строительству, хотя бы частично, строительные мощности, имеющиеся в распоряжении хозяйства. В ответах дано предложение - к строительству индивидуальных жилых домов привлечь строительные организации и эту работу проводить индустриальными методами по экономическим типовым проектам. Считаю, что в пределах реальных возможностей целесообразно подумать над реализацией этого предложения.

По вопросам о личном подсобном хозяйстве после переселения в поселки преобладают мнения о том, что это хозяйство должно быть сохранено. Наибольший интерес в

личном подсобном хозяйстве участники опроса уделяют огородам, садам, содержанию коров и свиней.

В то же время 20% ответивших на вопросы считают, что заниматься подсобным хозяйством не выгодно. В основном - это жители, имевшие в 1971 г. среднемесячный доход от общественного производства на каждого члена семьи не менее 71 рубля. Очень интересным является тот отдельный факт, что против личного подсобного хозяйства высказался колхозник, денежные доходы которого от реализованной продукции подсобного хозяйства в 1971 г. достигли наибольшего уровня, указанного в ответах, - 2000 рублей. Этот факт свидетельствует о том, что в доходах семьи основное место занимают доходы от общественного производства.

Данные опроса показывают, что в Валкском районе переселиться в поселки пока не желают 62% опрошенных. Причинами этого нежелания они называют хорошие личные дома, сады в хуторах, возможности более свободно пользоваться приусадебными участками и пастбищами. Среди главных причин упомянут и тот факт, что в данном хозяйстве поселок еще не создан и других препятствий переселению нет.

Нежелание пока переселиться в поселки в основном высказали те сельские жители, которые живут в своих хороших жилых домах. Значительная часть из них живут в них уже более 21 года (47% от нежелающих переселиться) или от 10 до 20 лет (31%). Следует отметить, что среди тех жителей, которые пока не желают переселиться в поселки, наблюдается некоторый перевес старших возрастных групп.

Независимо от реальных и перспективных возможностей трудоустройства и благоустройства жизни, свое место жительства в сельском поселке избрали более половины ответивших на вопросы. В хуторах желают остаться только 35%, в районных центрах 9% опрошенных.

Наименее популярны среди опрошенных оказались большие города. В ответах указывалось на более привычную жизнь на селе, на близость с природой, наличие своего личного подсобного хозяйства, на любовь к работе в сельском хозяйстве. В то же время многими подчеркиваются более широкие возможности культурной жизни в городе. Однако ни один из опрошенных не считает, что работа в городе более интересна или же выше заработок. Подавляющее большинство ответивших на вопросы довольны своей работой. Это подтверждает, что причинами миграции сельских жителей в города главным образом, являются те существенные различия между городом и деревней, которые еще сохранились в социально-экономической и в культурно-бытовой областях.

Приведенные данные предварительного анализа части полученного материала показывают, что опрос достиг своей цели. Подробный анализ при помощи вычислительных машин всех полученных ответов даст исчерпывающие ответы на многие пока не ясные вопросы, поможет руководящим и планирующим органам, а также проектным организациям в решении исторически важной задачи - создания сельских поселков в Латвийской ССР. Это будет способствовать развитию сельского хозяйства и значительному повышению благосостояния трудящихся нашей страны.

С о д е р ж а н и е

	Стр.
Юрьевская Е.Г. Сущность экономических интересов	3
Далоян А. Стимулирование роста производительности труда рабочих в промышленности	20
Янчук В.А. Прогнозирование экономического развития республики (расчеты до 1985 г. на примере Латвийской ССР)	41
Гродненский П.В. О специализации розничной торговой сети и внедрении прогрессивных форм продажи товаров	60
Кромс М.Э. Создание сельских поселков как одно из важнейших условий в преодолении существенных различий между городом и деревней в Латвийской ССР	82