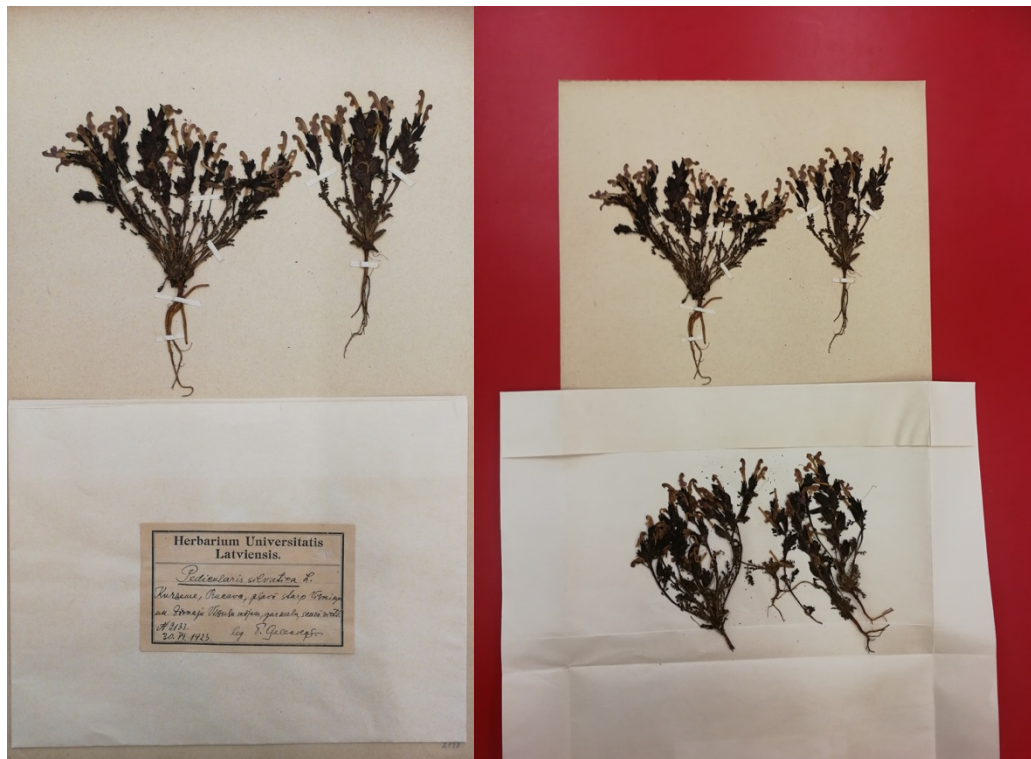




Daiga Jamonte, Bc.hist. Latvijas Universitātes Muzeja krājuma glabātāja

## Meža jāņeglītes pirmais atradums Latvijā

Profesora Paula Galenieka (1891 – 1962) jubilejas gadā rubrikā “Zem lupas” tiek piedāvāts zinātnieka ievāktais meža jāņeglītes *Pedicularis sylvatica* 1923. gada eksikāts. Tas ir pirmais šīs sugas atradums Latvijā. Eksikāts glabājas *Herbarium Latvicum* (starptautiskais kods RIG II) Latvijas Universitātes (LU) Muzeja Botānikas un mikoloģijas kolekcijās.



P. Galenieka atrastās meža jāņeglītes eksikāts no LU Muzeja krājuma. 1923. gads.

**Meža jāņeglīte ir Latvijā reti sastopams augs**, kas atrasts tikai Rucavas apkaimē. Tās vienlaidu [augšanas areāls](#) ir Rietumeiropa un Latvijas dienvidrietumi ir šī areāla robeža, bet tas aug arī Skandināvijas pussalas dienviddaļā un Lielbritānijā. Latvijā tas ir iekļauts [īpaši aizsargājamo augu sarakstā](#). Meža jāņeglīte ir neliels 5 līdz 15 cm augsts divgadīgs vai daudzgadīgs cūknātru dzimtas augs. Tas zied maija beigās, jūnijā ar gaiši sārtiem 1,2 līdz 2 cm lieliem ziediem, aug mitrās meža pļāvās ar skraju veģetāciju uz smilts vai seklas kūdras. Meža jāņeglīte ir pusparazītisks augs, kam sakņu sistēma savienojas ar līdzās augošu augu saknēm, tādējādi tas papildina savus ūdens un barības vielu resursus.

Plašajā **cūknātru dzimtā** *Scrophulariaceae* jāņegļītes *Pedicularis* ir plaši pārstāvētas, pasaulē ir ap 600 jāņegļīšu sugu. Latvijā daudz izplatītāka ir purva jāņegļīte *P. palustris*.

**Latvijā meža jāņegļīti pirmo reizi fiksēja P. Galenijs 1923. gadā** Rucavā. 1928. gadā šo atradni apmeklēja **Pauls Lakševičs** (Paul Lackschewitz, 1865 – 1936) un ievāca auga paraugus un veica vietas aprakstu, kas tika publicēts viņa rakstā par Latvijas jāņegļītēm (Einige Bemerkungen über unsere *Pedicularis*-Arten/ Korrespondenzblatt des Naturforscher-Vereins uz Rīga.- Bd. LX, 1930.) Arī viņš norāda, ka agrāku ziņu par meža jāņegļītēm Latvijā nav.

Turpmākos gadus nekādu ziņu par šo augu vairs nav, tikai 1982. gadā, pārmeklējot norādīto vietu, tika atrasta viena meža jāņegļīte. Apvidus bija **meliorēts**, līdz ar to arī bija mainījušies augšanas apstākļi, kas vairs nebija tik piemēroti šim retajam augam.

**Pauls Galenijs savam 1923. gada 30. aprīļa unikālajam atradumam** pievienojis vietas norādi: “Kurzeme, Rucava, pļavā starp Vismiņu un Zirnaju Vizulu mājām gar kalnu, sausā vietā.” Noformēts šis eksikāts ir savdabīgi. Uz lapas ir divi augi, etiķete un izveidota “aploksne”, kurā atrodam vēl ievietotus augu paraugus. Šis 1923. gada eksikāts ir jaunākais meža jāņegļītes vākums, kas glabājas LU Muzejā. **Herbarium Latvicum** glabājas vēl trīs 19. gadsimta paraugi, no kura vienam ir tikai pierakstīts nosaukums, otram – ievākšanas gads – 1847, trešam – vietas norāde Ģermānijā (*Germania*; 19. gadsimtā gan kā ģeopolitiska vienība vairs nepastāv), kas aptver visai plašu Eiropas teritoriju. Šie trīs eksikāti LU Herbārijā visticamāk ir nonākuši no [Rīgas Dabaspētnieku biedrības](#), kas savas darbības laikā bija izveidojuši lielu un daudzveidīgu herbāriju, kas sastāvēja no pašu biedrības dabaspētnieku vākumiem, kā arī pirkumiem, dāvinājumiem, paraugu ģeogrāfiskās robežas aptvēra gan Krievijas impēriju, gan Eiropu, lielākoties Vāciju. Viens meža jāņegļītes eksikāts ir iekļauts **Herbarium Balticum**, bet arī tas ir eksemplārs no P. Galenika 1923. gada atraduma, ko Karls Reinholds Kupfers ir saņēmis no Nikolaja Maltas (1890 – 1944). Etiķetē arī norādīts, ka auga noteicējs ir N. Malta.

Meža jāņegļītes atradējs **Pauls Galenijs** ir dzimis 1891. gada 23. februārī Kurzemē Rubas pagastā. 1911. gadā viņš uzsāka studijas Rīgas Politehniskā institūta Lauksaimniecības nodaļā, 1917. gadā kopā ar to devās emigrācijā, kur arī ieguva diplomu un uzsāka savas darba gaitas. Jau 1921. gadā P. Galenijs atgriezās Latvijā un tūlīt sāka strādāt Latvijas Universitātē par asistentu Matemātikas un dabaszinātņu fakultātes Dabaszinātņu nodaļas Sistemātiskās botānikas katedrā un iesaistās LU Botāniskā dārza izveidošanā. Aktīvi iesaistījies Latvijas floras pētniecībā un jaunas botāniķu paaudzes audzināšanā, P. Galenijs kopš 1927. gada ir privātdocents Sistemātiskās botānikas katedrā, no 1938. gada – docents, 1939. – profesors. LU profesors nostrādāja gandrīz visu mūžu, LVU Bioloģijas fakultātes dekāns (1944—1950) un Botānikas katedras vadītājs (1950—1960), bet kopš 1939. gada viņš strādāja arī Jelgavas Lauksaimniecības akadēmijā (tagad Latvijas Lauksaimniecības akadēmija), kur kādu laiku bija rektors. Profesora ieguldījums Latvijas botānikā ir ne tikai viņa paša pētījumi un jaunu, talantīgu botāniķu paaudzes sagatavošana, bet arī pienesums botānikas terminoloģijā, mācību grāmatu sagatavošanā, viņš vadīja fundamentālā darba “Latvijas PSR flora” tapšanu un sagatavoja tam atsevišķus rakstus. Profesors nomira 1961. gada 15. maijā un ir apglabāts Rīgā, Meža kapos.

**Mēža jāņegļītes herbārijus var apskatīties LU e-resursu repozitorijā:**

[P. Galenika herbārijs](#),

[19. gadsimta herbāriji](#),

[Herbarium Balticum herbārijs](#),

[P. Lakševica herbāriji](#),

kā arī **LU Muzeja Botānikas un mikoloģijas kolekcijās**, iepriekš sazinoties. Šeit iespējams iepazīties arī ar materiāliem par Paulu Galenieku.

**Papildus informācija:**

[Latvijas Daba | Meža jāņeglīte](#)

[Zvaigzne, Nr. 10 \(20.05.1983\)](#)

Pauls Galenieks /sastādīja: Ināra Melgalve, Inta Liepiņa ; Latvijas Lauksaimniecības universitāte. - Jelgava : Latvijas Lauksaimniecības universitāte, 2014.