

Jāņa Ilstera (1851-1889)
herbārijs Latvijas
Universitātes Muzeja
Botānikas un mikoloģijas
kolekciju krājumā



J. Ilsters.



LATVIJAS UNIVERSITĀTE
MUZEJS

Achillea
millefolium
(Parastais
pelašķis)



XIX. - 2. d.

4. Achillea millefolium,
gam. i. Jafgurbā, Jafriņzē,
petaste (petastini) mehra-falle,
mehra-pare.

Achillea Millefolium.
Comuna Safgarba, Safgarba.
Planta. 1815. - Pallas. n. Russinoff.
Junii - October.
N. 2.

Achillea
millefolium
(Parastais
pelaškis)



Adoxa moschatellina (Muskusa bezslavīte)



Andromeda polifolia (Daudzlapu andromeda) un
Ledum palustre (Purva vaivariņš)



Andromeda polifolia.
Tulziblaķvīgs Andromeda
Cilvēks: glaudzņfōrmīgs, vāpavāp, anīfūmīgs.
Puf kaulbodrā n. mōvāpīgā Plūzrā.
Mai - jūli.
X. 1.

Ledum palustre.
Prīnīgs - Pūp, Pūp.
Cilvēks: vāpīgs, vōstlīnīfūmīgs, bā dā dā dā.
jūni, jūli.
X. 1.

Antennaria dioica (Divmāju kakpēdiņa)



Festuca L. Grottes
mehjas-placis?

XIX. - 2. L. Fam. Compositae
4. Antennaria dioica Gaert.
Graphalium dioicum L.
gamsimul Kūzangfötfaul.

Anthemīs tinctoria (Dzeltenā ilzīte)



Anthemīs tinctoria
Saxosa - Chamilla olim Gillen.
Ein ganz vorzügliches Säugetierkraut.
Juli, August.
J. L. R.

Arctium lappa (Liélais diždadzis)

Arctium Lappa.
Germ. Rübe
Fr. - S. Arctium lappa.
Lin. - Ang.
XIX. 1.



Arctium lappa (Lielaīs diždadzis)



XIX. - 1. L.

© Lappa lomentosa Lam.
filizga Platana,
dadzha-lappa

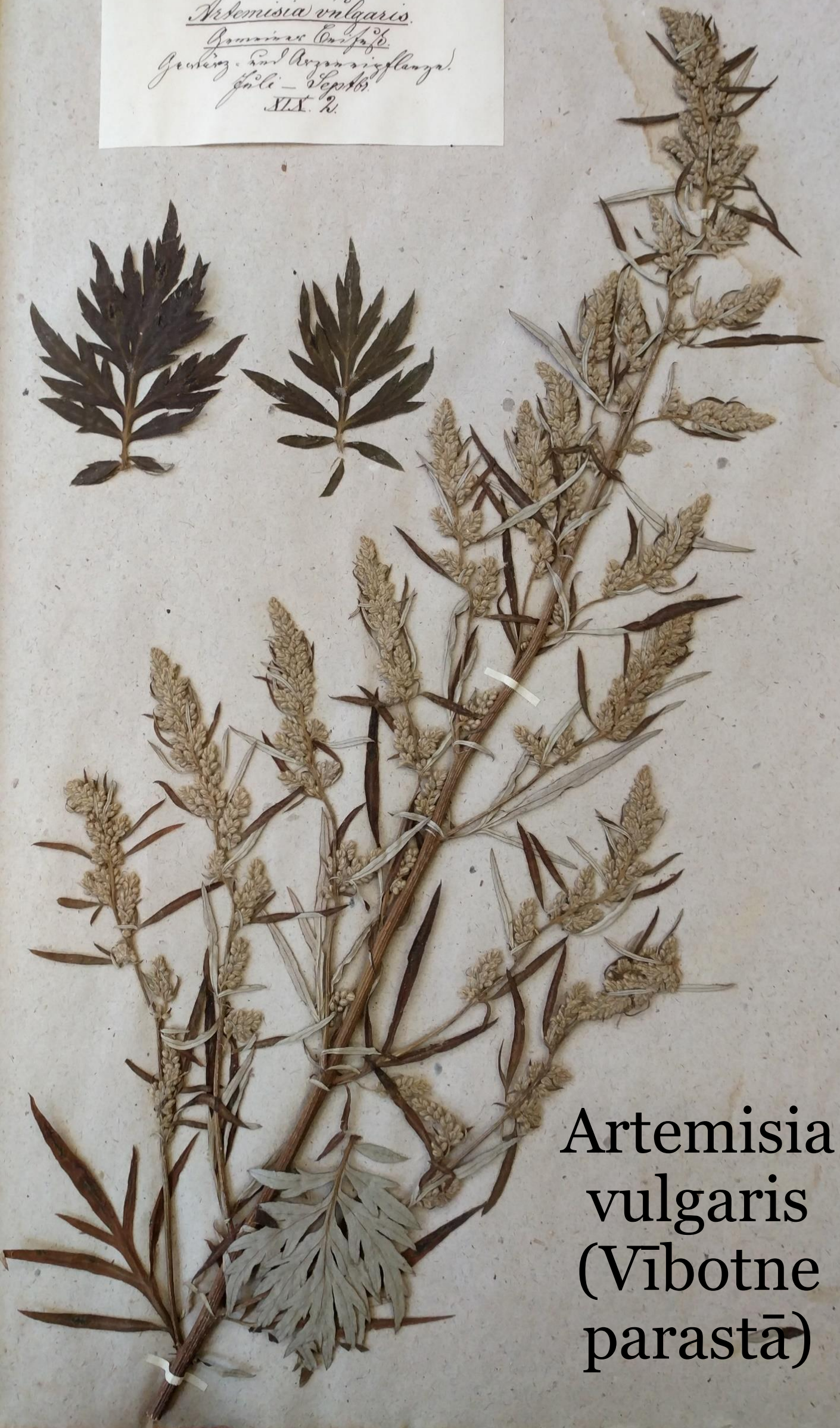
Artemisia
vulgaris
(Vībotne
parastā)



XIX. - 2. L. Compos.

Artemisia vulgaris
genuina, vulgus kaisāp,
vīb. botae, vīb. botae.

Artemisia vulgaris.
Grosses Kirschkraut.
Gewöhnl. und Arzneipflanze.
Juli - Septbr.
1771. 2.



Artemisia
vulgaris
(Vībotne
parastā)

Bidens cernua
(Nokarenais
sunītis) un
Bidens
tripartita
(Trejdaivu
sunītis)



XIX. - 3. L.

© Bidens tripartita L.
Sunīdaiļu ģimene Jansons
J. Buffard Pfl.

© Jansons

XIX. - 3. L.

© Bidens cernua L.
Nokarenais ģimene Jansons

Calluna vulgaris (Sila virsis)



Calluna vulgaris (Sila virsis)



Erica vulgaris.

Spinnin hvidt eller hvidt bursk.

Ginningsflaaze.

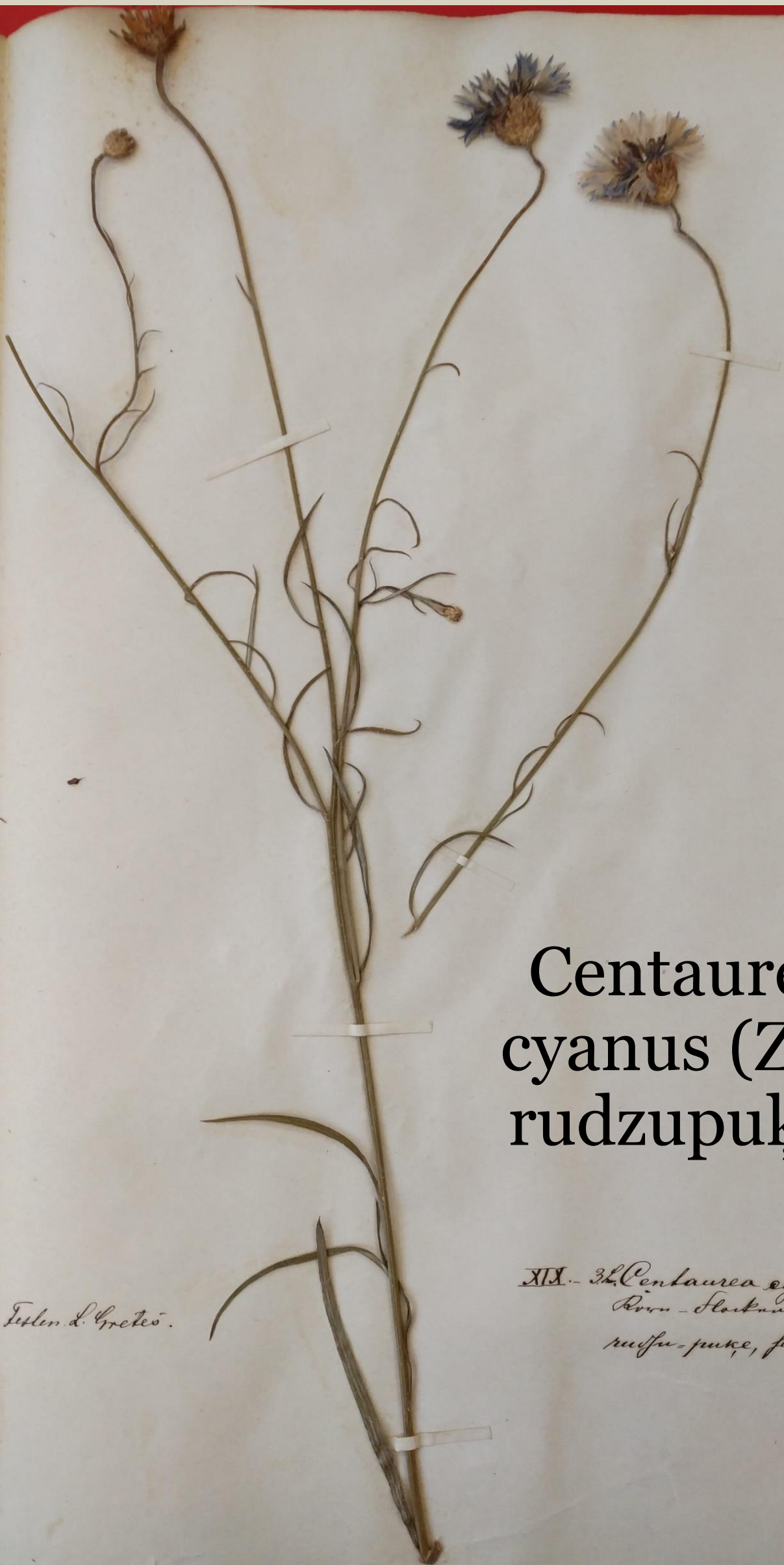
Juli, Augst.

VIII. 9.

Centaurea austriaca (Frīģijas dzelzene)




XIX. - 3. L. Fam. Compositae.
Centaurea austriaca W.
šķaurvīģīģa šķokanblūms
Austrijas šķelzene.
Festus & Gretter, plauvīģa šķ.



**Centaurea
cyanus (Zilā
rudzupuķe)**

Isplen. d. Grotto.

*XIX. - 3^h. Centaurea cyanus L.
Pöru - Flokublämme.
ruifu-puķe, fiddene.*

A dried botanical specimen of Centaurea jacea, showing several stems with lanceolate leaves and terminal flower heads. The specimen is mounted on a light-colored paper background. The stems are thin and woody, with several small white paper tabs attached for mounting. The leaves are dark green to brownish, with serrated margins. The flower heads are small and composed of numerous tiny flowers.

Centaurea
jacea
(Plavas
dzelzene)

Centaurea jacea
Wien - Haidenblum
Blumen: grünrotf. - Wurzel: s. Karbonyl.
Juli - Septbr.
N. 3.

Centaurea scabiosa (Lielā dzelzene)



XIX. - 3. h. Compositae etc.

4 Centaurea scabiosa L.
scabiosa var. insignis Flückiger
Blümen

Chrysanthemum leucanthemum
(Parastā pīpene) un Bellis perennis
(Ilggadīgā mārpuķīte)

Chrysanthemum leucanthemum
Wand, or große Blüßelblume, große Rapa-
blume, große Mädelblume
Cinnam. 229 Rißkrautflanz
Juni - August
XIX. 2.



Bellis perennis
Leinwand, Giesblümchen, Mädelblume,
Lindenschnur
Rißkrautflanz für die Rapa
April - Septbr.
XIX. 2.

Cichorium intybus (Parastais cigoriņš)



Procrustes,
Kilmer - Capelle

XIX. - 1. h. Fam. Compositae. Dan.
2 Cichorium intybus L.
gammus, Blagovesta, Liferia.

Empetrum nigrum (Melnā vistene)



Empetrum nigrum
Juncus Karstbora
Blüthen: pfirsichth. - die unifar
Juncus Carra sind badenbar,
pfirsichth. - Mit Blüthen gebrüht,
farben im pfirsichth. -
Mai - Juni.
J. 1871. 2.

Gnaphalium sylvaticum (Meža zakpēdiņa) un Gnaphalium divicum



Gnaphalium sylvaticum
Dale Ķufu vārds, Jani Ķufu vārds
Auzoni - m. Ķufu vārds
Jūli, Angušt.
XIX. 2.

Gnaphalium divicum
Ķufu vārds Ķufu vārds, Ķufu vārds
Mai, Jūni.
XIX. 2.

Gnaphalium uliginosum (Dumbrāju zaķpēdiņa)



Festum h. Metes.

XIX. - L. h. Sum. Compositae Mart.

*Gnaphalium uliginosum L.
Linn. - R. f. K. v. K.*

Inula helenium (Helēniju ālante)



Festuca h. Grotew.

XIX. - 2 L. Fam. Compositae etc.
24. Inula Helenium L.
roņņņņ, āļņņņ Alant.
āļņņņ.

Juncus effusus (Plašais donis) un Juncus conglomeratus (Kamolū donis)

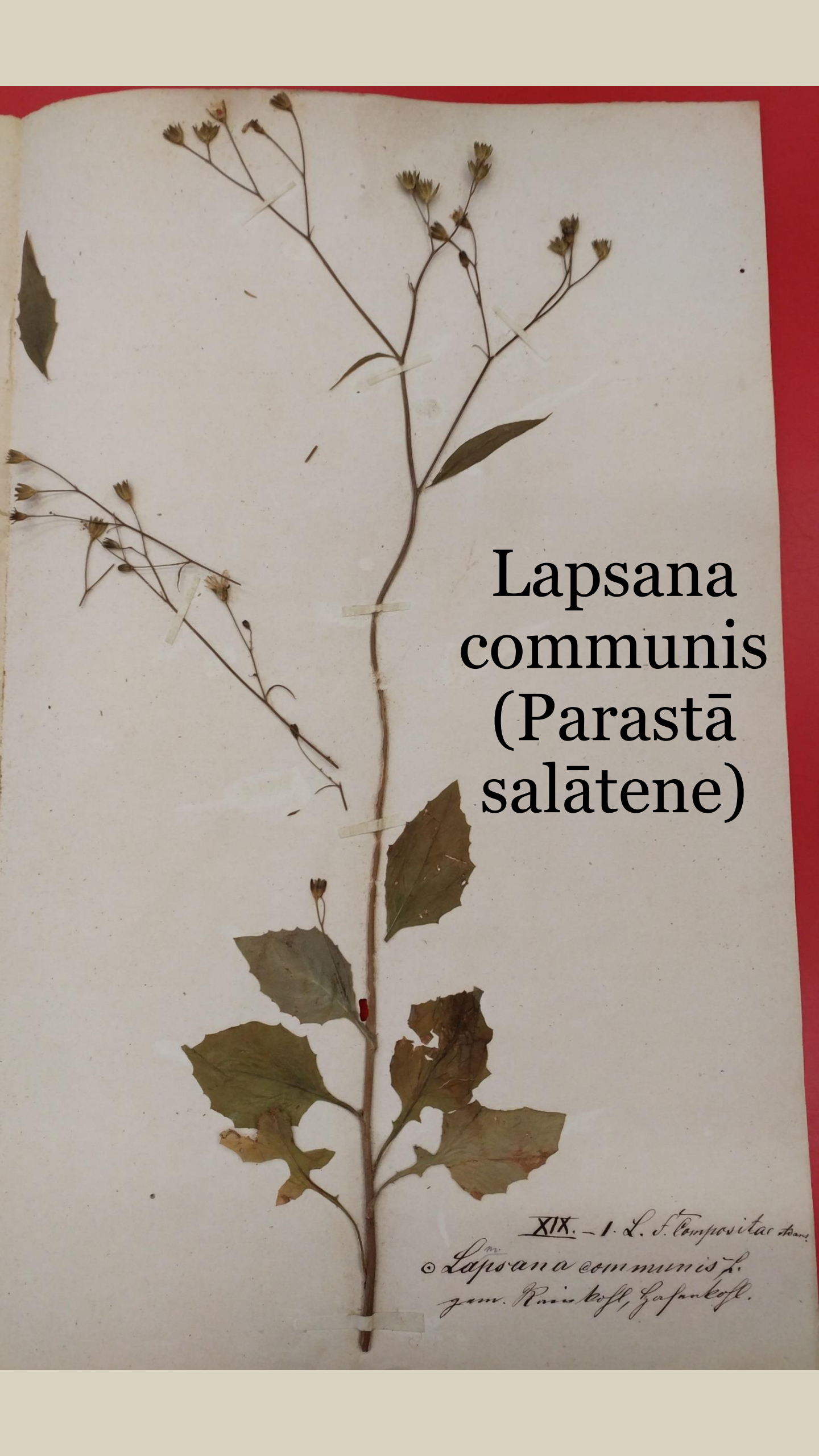


Juncus effusus
Plašais donis

Atrod jūnā nomā Bīstūnā, gabuņos p...
des Plašais donis gā dūmā, labā a...
Ar Gabuņos a. gabuņos p...
Mai - gāli.
VI. 1.

Juncus conglomeratus
Kamolū donis

Sēkļi, gabuņos. - P...
Mai - gāli.
VI. 1.

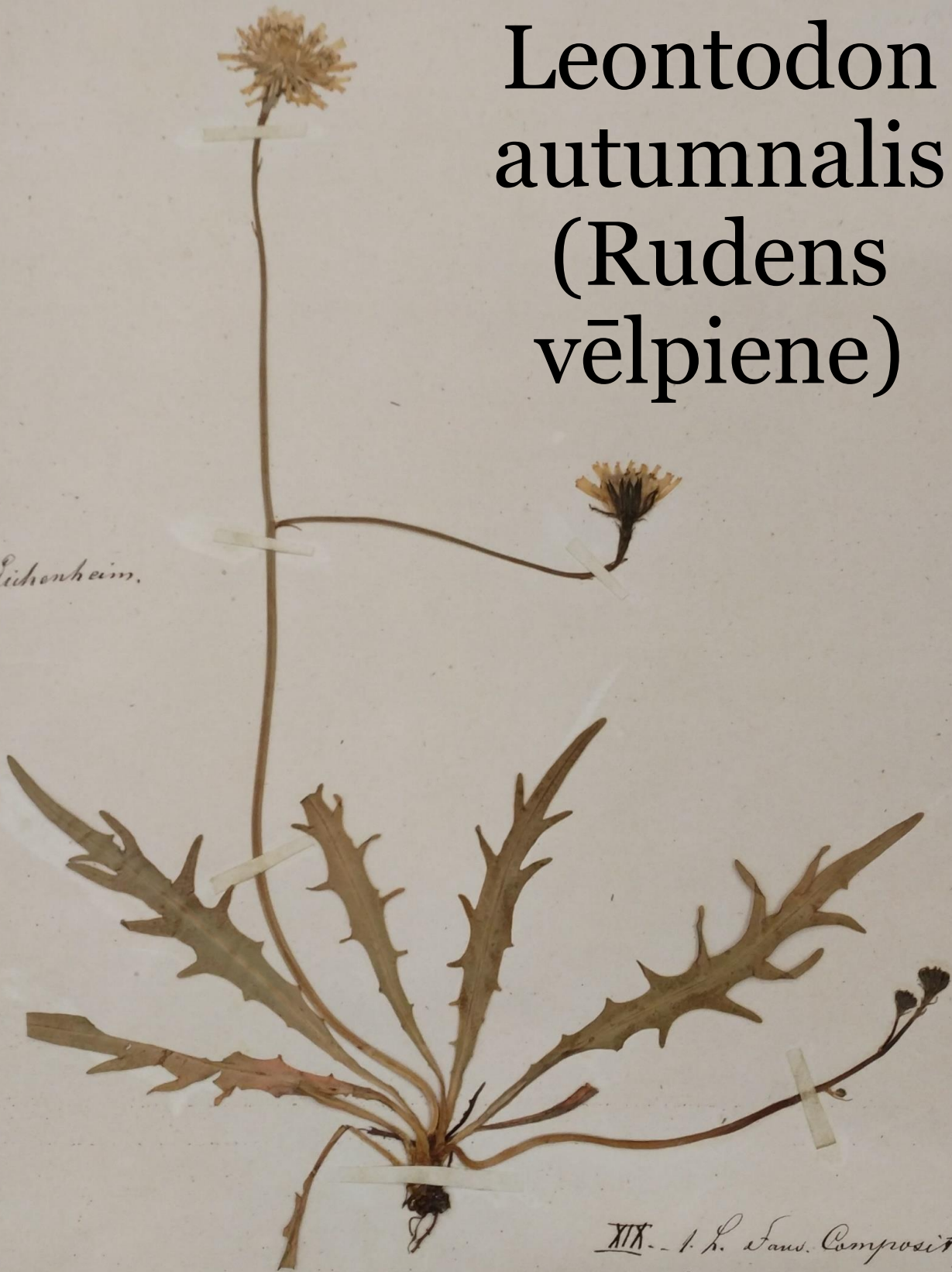


Lapsana
communis
(Parastā
salātene)

XIX. - 1. L. F. Compositae *stans*
© *Lapsana communis* L.
gam. Runkeloff, Gafankoff.

Leontodon
autumnalis
(Rudens
vēlpiene)

Lichenheim.

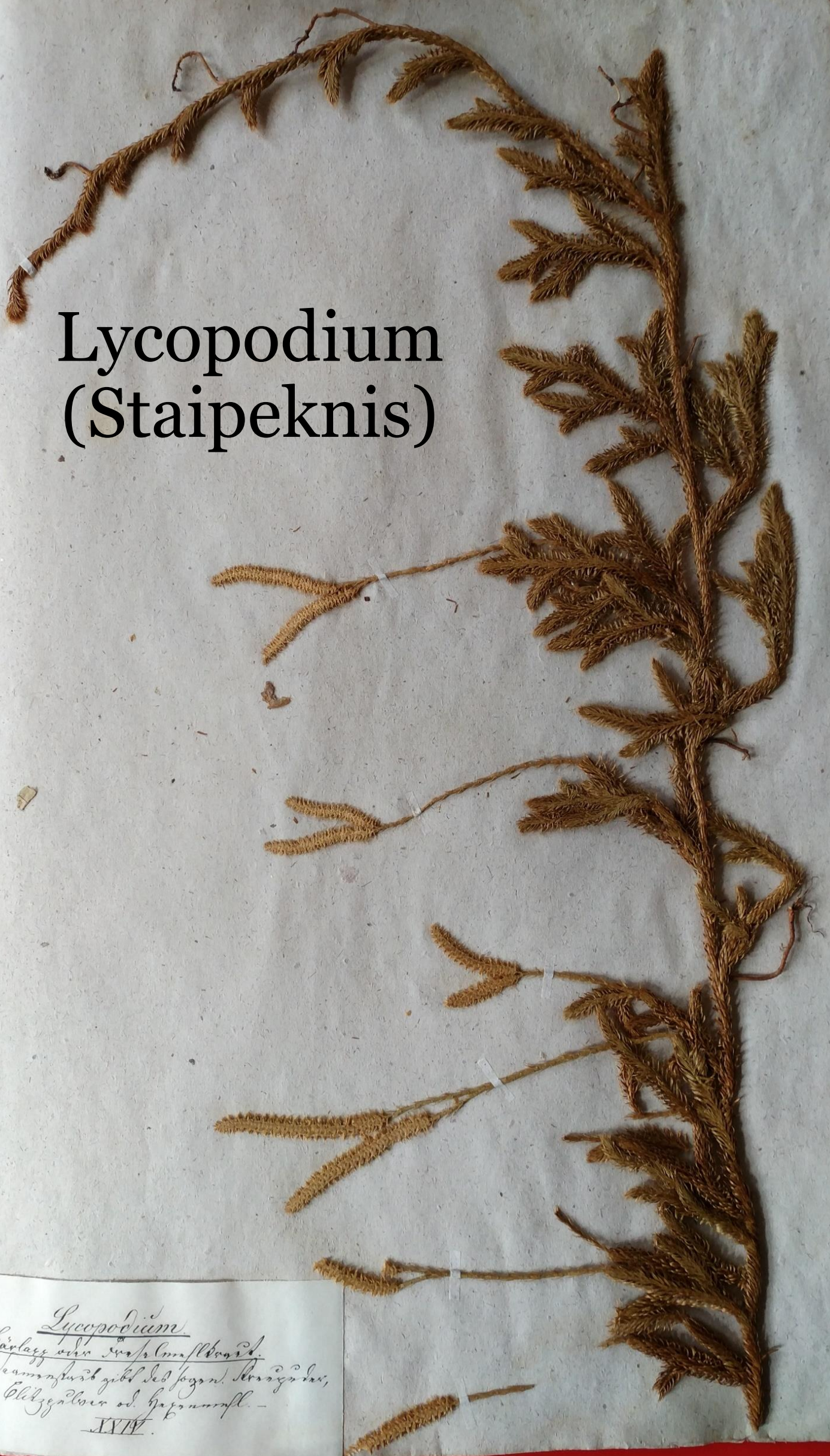


XIX. - 1. h. Jans. Compositae Rudens.

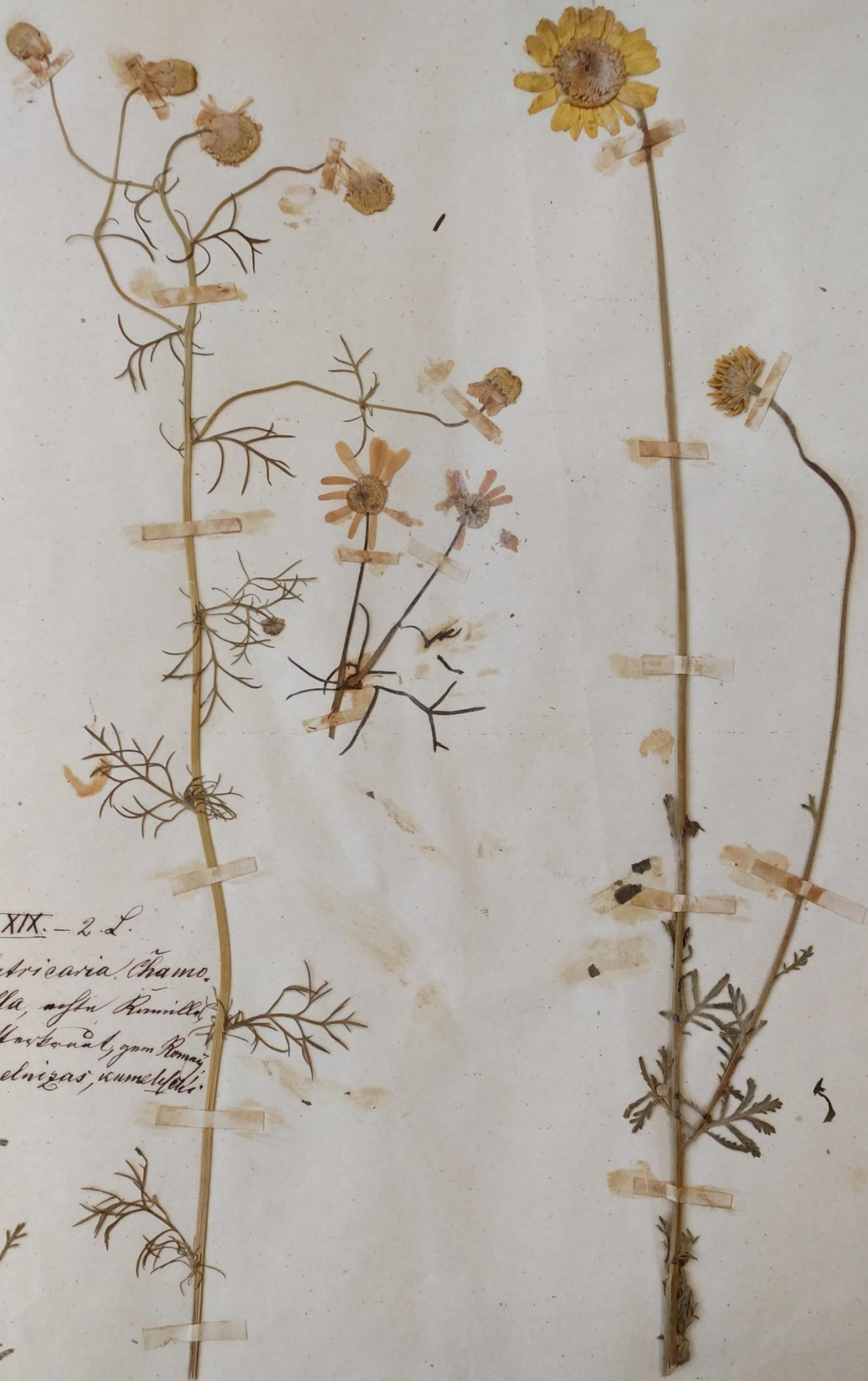
2. Leontodon autumnalis L.
Spargia autumnalis Willd.
Zurbiff - Lōns uzgafa.

Lycopodium (Staipekknis)

Lycopodium.
Gärlegg vör Svaf Linnéflösk.
Leamannflösk gíft Sed fozgn. Kruggur,
Glezzalvar od. hagnurfl. -
XXIV.



Matricaria chamomilla (Ārstniecības kumelīte), Pulicaria dysenterica (Caurejas sūricis) un Anthemis tinctoria (Dzeltenā ilzīte)



XIX. - 2. L.

© Matricaria Chamomilla, arī Kumelīte, Miltkristāls, garšnāms, kumelīgas, kumelīti.

XIX. - 2. L.

XIX. - 2. L. 4. Anthemis tinctoria, Rūpās - dzelzītes ilzīte, Fārbas - kumelīte, Krievu - dzelzītes ilzīte, pūķu sūris, Christineherb

Orchis latifolia (Daugavas dzegužpuķe)




XI. - 1. L. fam. Orchideae Pers.

Orchis latifolia L.
Breitblättriger Knabenkraut

Wie Blüthe voran ganz getrocknet.

Steinb., Anfang Juni 1883.

A dried botanical specimen of Orchis latifolia is mounted on a light-colored paper. The specimen consists of a central stem with several large, lanceolate leaves that are brown and dried. At the base of the stem, there are two small, dried flower heads. A small, detached flower head is also visible to the right of the main specimen. The stem is secured to the paper with three white paper strips. The overall appearance is that of a well-preserved, dried plant specimen.

Orchis
latifolia
(Daugavas
dzegužpuķe)

XXX - 1 L. Sum. Orchidea p.

7 Orchis latifolia L.
Königsberg bei Riga -
Baltikum.



Picris
hieracioides
(Mauragu
rūgtpiene)

*Fester. Grottes
Pikidagrakur.*

XIX. - 1. L. Fam. Compositae. Acanth.
Picris hieracioides L.
subifst. krautartig. bitterkraut.

Potamogeton
praelongus
(Visgarā
glīvene)



IV. - 2 L.

Potamogeton praelongus Muhl.
gesprenkter Laufkraut.

Am Neberbüchlein bei Rehböcker 1877.

Prunella vulgaris (Parastā brūngalvīte)



Prunella vulgaris.

Guinea Prunella.

Blāms: violett. - Gamaft., Sārba-,
Cīrva-, Arzma - n. Sūtkrogflanz.
Elāms n. Elāts zī fāz gāzā
nāz vāpā hēlā zīm Gāzā.
fūr - Māst.

XIV. 1.

Scorzonera humilis (Zemā raudupe)



XIX. — 1. L. Fam. Compositae Berni.

7. Scorzonera humilis L.,
mitrija Skorzonara, Pflanzgärtz.

Riga Stadtgebirg bei
Eichenheim

Riga. Entb. 2.

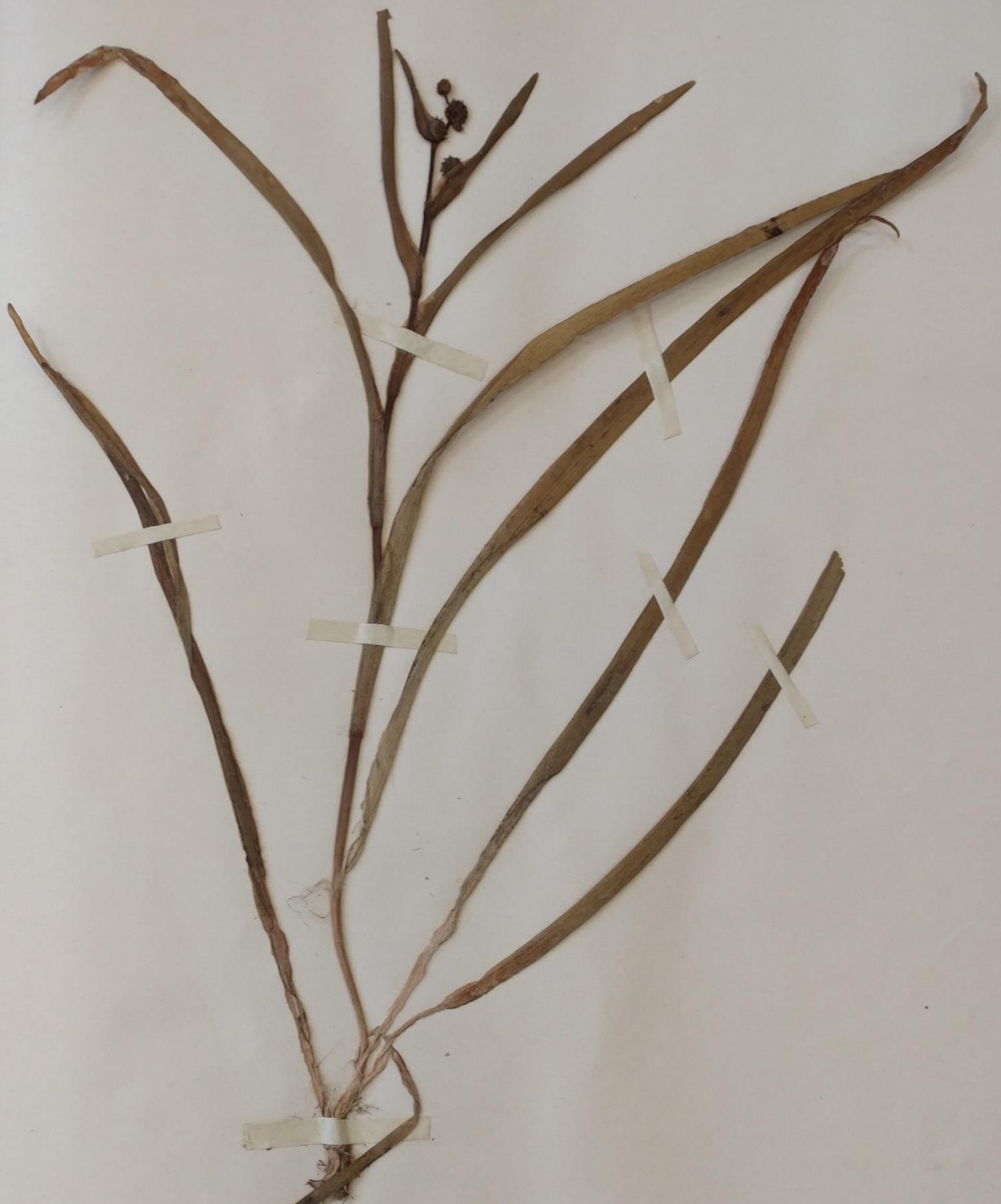


Senecio
viscosus
(Lipīgā
krustaine)

XIX - 2. L.

Senecio viscosus
Klabrijal Krūz-
krūds.
(aini lēst von der Pflanze)

Sparganium natans (Mazā ežgalvīte)



XXI. - 24. Okt. Det. Kom. der Symplocaceae Juss

Sparganium natans L.
Synonymus Egelkolbe.

Detten d. Gretes "Egelplawa" in einem Sumpf
Graben, Neufay Juli 1879.



XXI. - 2. d.

2. *Sparganium simplex*
"infusa" Jullkolbn.

Sparg. ramosum
"astig" Jullkolbn.

**Sparganium
ramosum (Zarainā
ežgalvīte) un
Sparganium
simplex (Vienkāršā
ežgalvīte)**

Tanacetum vulgare (Parastais biškrēsliņš)



XIX. - 2. L. Fam. Compositae etc.
2. Tanacetum vulgare L.
gāmains Krīnparraus,
bišku = krēslis.

Festlen. & Grotis Rīstgustav.

Tussilago farfara (Parastā mālēpe)



XIX. - 2. Fam. Compositae Abovi.

4 Tussilago Farfara L.
gummius Guflattif.

Tussilago farfara (Parastā mālēpe)



Tussilago Farfara!
Gemmae hirsutius
Clämen: gelb. - Cinnon. - Aegoris -
yflanzel, Cöthberg - Bei frischen Bächen.
April, Mai.
III. 2.

Uz tikšanos
Latvijas
Universitātes
Muzejā!