

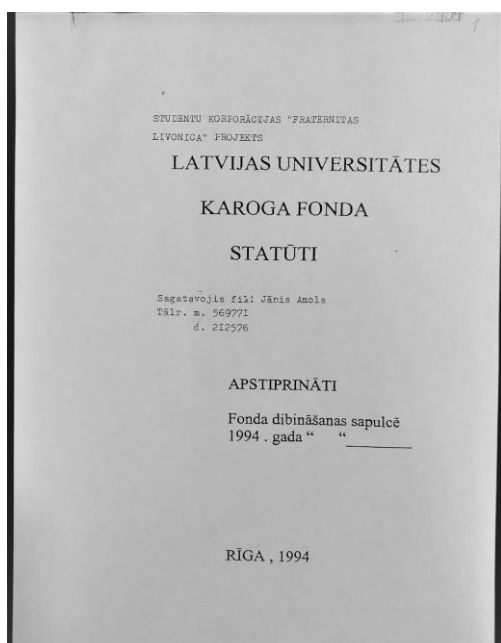
Rūdolfs Rubenis, Mg. hist.

Latvijas Universitātes Muzeja krājuma glabātājs

Studentu/šu korporāciju dokumentālās liecības par LU Karoga fonda neizveidošanos

1990. gadi bija laiks, kad atjaunotā Latvijas valsts un demokratizētā Latvijas Universitāte (LU) pieredzēja pārmaiņas. Šīs pārmaiņas izpaudās ar starpkaru perioda Latvijas valsts laikā radīto LU akadēmisko tradīciju atjaunošanu, piemēram, studentu akadēmisko mūža organizāciju un LU vēsturisko simbolu (LU karoga, LU Mazās aulas koka kanceles Latvijas valsts ģērboņa u.c.) atjaunošanu. Šīs rubrikas gadījumā runāsim par LU karoga t.s. rotācijas kārtības iedibināšanas mēģinājumu starp studentu akadēmisko mūža organizācijām, kas tomēr nerealizējās.

Karogu rotācijas tradīcija studentu akadēmiskajās mūža organizācijās



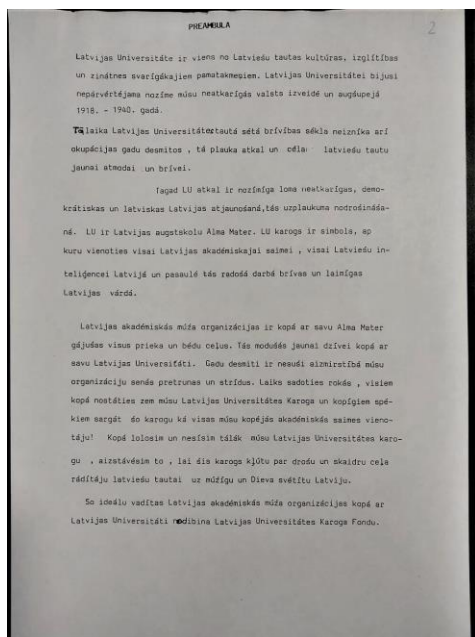
LU Karoga fonda statūtu melnraksta titullapa (foto: Rūdolfs Rubenis, LU Muzeja krājums)

Latvijas studentu akadēmiskajām mūža organizācijām raksturīgi ir **apliecināt savu piederību Latvijas valstij** vai citām Latvijas valsts vēsturē nozīmīgām organizācijām vai iestādēm, uzņemoties to karogu kopšanu un izmantošanu savu tradīciju ietvaros. Parasti karogus reizi gadā nodod no vienas studentu akadēmiskās mūža organizācijas uz otru, ievērojot rotācijas kārtību. Tā tas notiek katru gadu 18. novembrī, kad studentu korporāciju jumtorganizācijas (Prezidiju Konventa) prezidējošā studentu korporācija vada visu Latvijas akadēmisko mūža organizāciju parādi no LU galvenās ēkas uz Rīgas Brāļu kapiem, nesot Latvijas valsts karogu. Arī 18. novembrī Atsevišķās Studentu rotas korporācijas (*Lettonia*, *Selonija*, *Lettgallia*, *Talavija* un *Fraternitas Lettica*) rotācijas kārtībā nes rotas karogu vecākuma secībā - sākot ar *Lettonia*, beidzot ar *Fraternitas Lettica* un cikliski atkārtot šo kārtību.¹ Lai gan LU karogam bijusi cieša saistība ar Latvijas studentu akadēmiskajām mūža organizācijām, tas nepieredzēja līdzīgu rotācijas tradīciju kā Latvijas un Atsevišķās Studentu rotas karogiem. **LU karogs ticis izmantots 18. novembra gājienā tikai vienreiz – 1939. gada 18. novembrī.** Pēc tam visus PSRS un nacionālsociālistiskās Vācijas okupācijas varas gadus palicis

¹ Rubenis, Rūdolfs. *MĒNEŠA PRIEKŠMETS. Studentu akadēmisko mūža organizāciju 1999. gada 18. novembra piemiņas gājiena fotoliecības*. Rīga: LU Muzejs. 2019. Pieejams: <https://www.lu.lv/en/muzejs/par-mums/zinas/zina/t/51810/>

neizmantots, bet saglabāts. Mūsdienās LU karoga oriģināls pastāvīgi glabājās Rīgas vēstures un kuģniecības muzejā, bet LU karoga kopija LU Muzejā.²

Ideja par LU karoga fondu



LU Karogu fonda statūtu melnraksta Preambula (foto: Rūdolfs Rubenis, LU Muzeja krājums)

LU karoga fonda ideja nākusi kā iniciatīva no Latvijas studentu korporāciju puses, kad atjaunotajā Latvijas valstī atjaunojās oficiāla, leģitīma studentu akadēmisko mūža organizāciju darbība. Idejas iniciators bija latviešu akadēmiķis, zinātņu vēsturnieks un latviešu studentu korporācijas *Fraternitas Metropolitana* filistrs (vecbiedrs) **Jānis Stradiņš**, kurš uzsvēra Latvijas studentu akadēmisko mūža organizāciju vēsturisko saikņu atjaunošanu ar LU. Pēc otrreizējās PSRS okupācijas 1944.-1945. gadā izdzīvojušās studentu akadēmiskās mūža organizācijas turpināja savu darbību trimdā, sākot Rietumvācijā, pēc tam izplatoties pa visu pasauli - Zviedriju, Lielbritāniju, ASV, Kanādu, Austrāliju, Venecuēlu u.c. Trimdas laikā mūža organizāciju biedr/es bija spiesti/as studēt trimdas mītnes zemju universitātēs, jo sakarā ar PSRS okupāciju un “dzelzs priekškaru” studijas LU nebija iespējamas. Atjaunojoties neatkarīgajai Latvijas valstij, radās iespēja uzņemt mūža organizācijās jaunus biedru kandidātus no LU studentu vidus.³ Vēsturiski studentu akadēmiskās mūža organizācijas bija **reģistrētas pie LU** starpkaru laika

Latvijas valstī, jo LU bija Latvijas valsts nacionālā *Alma Mater* un vienīgā, vadošā augstākās izglītības un zinātnes iestāde. Pašās studentu akadēmiskajās mūža organizācijās bija obligāta prasība uzņemt LU imatrikulētus studentus, lai būtu ciešas saistības ar pašu LU.⁴ LU karoga oriģināls kalpoja ne tikai kā visas LU saimes, bet arī visas LU studentu akadēmisko mūža organizāciju **apvienojošs simbols**. Par LU karoga oriģinālu kā apvienojošu simbolu liecina pašu Latvijas studentu akadēmisko mūža organizāciju misija gredzeni ap tā beicēto kļavas kātu, ko piestiprināja 1939. gada 28. septembrī LU 20 gadu jubilejās svētku aktā LU Lielajā aulā.⁵ Darbs pie LU Karoga fonda izveides sākās 1994. gada 13. jūnijā⁶, kad Latvijas studentu korporāciju pārstāvji tikās ar pirmo, atjaunotās Latvijas valsts LU rektoru Juri Zaķi rektorātā. Lai gan sarunas norisinājās pozitīvā gaisotnē, darbs pie LU Karoga fonda statūtu rakstīšanas latviešu studentu korporācijas *Fraternitas Livonica* filistra Jāņa Amoļa vadībā palika tikai **melnraksta stadijā**.⁷

² Rubenis, Rūdolfs. *MĒNEŠA PRIEKŠMETS. Latvijas Universitātes vēsturiskais karogs*. Rīga: LU Muzejs. 2021, 2.-3. lpp. Pieejams: https://dspace.lu.lv/dspace/bitstream/handle/7/56708/LU_Karogs.pdf?sequence=1&isAllowed=y

³ Rubenis, Rūdolfs, https://dspace.lu.lv/dspace/bitstream/handle/7/56708/LU_Karogs.pdf?sequence=1&isAllowed=y

⁴ LVVA-LNA. 5933 f. (Biedrība “Vācu student savienība Rīgā”), Apr. 1, p. 4. (Noteikumi par studentu organizācijām pie LU, kas apstiprināti LU Padomē 1930. gada 26. februārī), p. 1

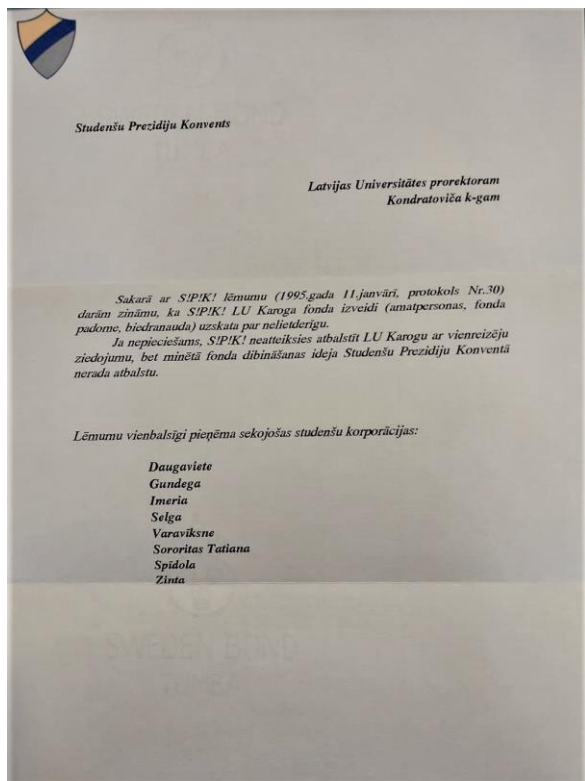
⁵ Rubenis, Rūdolfs, https://dspace.lu.lv/dspace/bitstream/handle/7/56708/LU_Karogs.pdf?sequence=1&isAllowed=y

⁶ Akadēmiskā Dzīve, Nr. 37 (01.01.1955). <http://www.periodika.lv/periodika2-viewer/?lang=fr#issueType:Plissue:169584|article:DIVL350|query:LU%20karoga%20fonda%20panel:pa>

⁷ LUM2194. LU karoga fonda statūti, 2. lpp.

Pats J. Amolis atzīst, ka tajā laikā nevienai no studentu akadēmiskajām mūža organizācijām nebija interese uzņemties saistības ar LU karogu akadēmisko tradīciju nolūkos.⁸

LU karoga idejas nerealizēšanās



Latvijas Studenšu Prezidiju Konventa vēstule LU prorektoram Rihardam Kondratovičam 1995. gada janvāris (foto: Rūdolfs Rubenis, LU Muzeja krājums)

Saskaņā ar LU Karoga fonda statūtu melnrakstu, tam bija jāuztic visām Latvijā atjaunotajām studentu akadēmiskajām mūža organizācijām LU karoga (gan oriģināla, gan kopijas) gādāšana un kontinuitāte ar 1938.-1939. gadiem, kad LU karoga oriģināls bija izgatavots un pildīja savas funkcijas. Tomēr statūtos tiek norādīts, ka LU karogs ir LU kā visas Latvijas akadēmiskās saimes apvienotājs, ieskaitot studentu akadēmiskās mūža organizācijas, kas dibinājušās pirms un pēc LU izveides.⁹ Taču skarā ar 50 gadus ilgo PSRS okupāciju, studentu akadēmisko mūža organizāciju **saistību princips bija radikāli izmainījies**. Ja starpkaru periodā visas Latvijas studentu akadēmiskās mūža organizācijas tika dibinātas vai pārreģistrētas (attiecās pie Rīgas Politehniskā institūta, Tērbatas un Maskavas universitātēm, kā arī citām, pirms Latvijas valsts dibinātajām studentu korporācijām) pie LU, tad trimdas laikā un atjaunotajā Latvijā studentu akadēmiskajās mūža organizācijās biedru/ņu sastāvu veidoja ne tikai LU, bet arī citu Latvijas un ārzemju universitāšu studenti un absolventi. Starpkaru periodā visi studentu akadēmisko mūža organizāciju biedri/es bija LU

imatrikulēti/as studenti/es, taču, sākot ar trimdas laiku un turpinoties mūsdienām, biedri/es ir imatrikulēti LU un citās universitātēs. Līdz ar to **visi Latvijas studentu akadēmisko mūža organizāciju biedri/es nesaista sevi ar LU kā savu Alma Mater**.¹⁰ Viens no signāliem, kas liecināja par Latvijas studentu akadēmisko mūža organizāciju neieinteresētību LU karoga fonda dibināšanā bija 1995. gada janvāra Latvijas Studenšu Prezidija Konventa adresēta vēstule LU prorektoram Rihardam Kondratovičam, kurā Latvijas studenšu korporācijas ar latviešu studenšu korporāciju *Selga* kā prezidējošo uzskatīja par nelietderīgu atbalstīt LU Karoga fonda izveidi. Studenšu korporācijas *Daugaviete*, *Gundega*, *Imeria*, *Selga*, *Varavīksne*, *Sororitas Tatiana*, *Spīdola* un *Zinta* atteica dalību. Lai gan šīs studenšu korporācijas bija atjaunojušas vai pārcēlušas savu darbību pie LU Trešās Atmodas laikā, tās biedreņu sastāvu veidoja gan LU, gan citu Latvijas

⁸ Jāņa Amoļa komentārs (saņemts un apspriests 20.04.2022).

⁹ LUM2194, 3. lpp.

¹⁰ Rubenis, Rūdolfs. *Latvia korporantu dzīve: virtuālā izstāde*. Rīga: LU Muzejs. 2020, 5. lpp.

https://dspace.lu.lv/dspace/bitstream/handle/7/56753/izstade_latvia_korporanti.pdf?sequence=1&isAllowed=y

un trimdas mītnes zemju studentes un absolventes.¹¹ Arī LU karoga oriģināls ir RVKM īpašums, kas atrodas šī muzeja tiesiskajā aizbildniecībā. To nedrīkst izmantot kā ceremoniālu priekšmetu, jo tas ir pretrunā ar muzeja priekšmeta saglabātības principu - priekšmetam, nonākot pastāvīgā glabāšanā muzeja krājumā, tas ir muzeja, nevis sadzīvē lietojams priekšmets. Svarīgi atzīmēt, ka LU karoga kopija, kuru iesvētīja 1991. gada 30. septembrī Rīgas Doma baznīcas prāvests, latviešu studentu korporācijas *Latvia* filistrs (vecbiedrs) Jānis Liepiņš, nav ar Latvijas studentu akadēmisko mūža organizāciju jumtorganizāciju iegravētajiem nosaukumiem. Tas liecina, ka **LU karoga kopija izgatavota bez studentu akadēmisko mūža organizāciju līdzdalības.**¹²

Avotu un literatūras saraksts

1. Akadēmiskā Dzīve, Nr. 37 (01.01.1955). <http://www.periodika.lv/periodika2-viewer/?lang=fr#issueType:P|issue:169584|article:DIVL350|query:LU%20karoga%20fonda%20panel:pa>
2. LUM2194. LU karoga fonda statūti;
3. LUM2861. Studenšu Prezidiju Konventa ziņojums LU prorektoram Rihardam Kondratovičam;
4. LVVA-LNA. 5933 f. (Biedrība “Vācu student savienība Rīgā”), Apr. 1, p. 4. (Noteikumi par studentu organizācijām pie LU, kas apstiprināti LU Padomē 1930. gada 26. februārī);
5. Rubenis, Rūdolfs. *MĒNEŠA PRIEKŠMETS. Studentu akadēmisko mūža organizāciju 1999. gada 18. novembra piemiņas gājiena fotoliecības.* Rīga: LU Muzejs. 2019. Pieejams: <https://www.lu.lv/en/muzejs/par-mums/zinas/zina/t/51810/> ;
6. Rubenis, Rūdolfs. *Latvia korporantu dzīve: virtuālā izstāde.* Rīga: LU Muzejs. 2020, 5. lpp. [https://dspace.lu.lv/dspace/bitstream/handle/7/56753/izstade_latvia_korporanti.pdf?sequence=1&isAllowed=y](https://dspace.lu.lv/dspace/bitstream/handle/7/56753/izstade_latvia_korporanti.pdf?sequence=1&isAllowed=y;) ;
7. Rubenis, Rūdolfs. *MĒNEŠA PRIEKŠMETS. Latvijas Universitātes vēsturiskais karogs.* Rīga: LU Muzejs. 2021, 2.-3. lpp. Pieejams: https://dspace.lu.lv/dspace/bitstream/handle/7/56708/LU_Karogs.pdf?sequence=1&isAllowed=y ;
8. RVKM, VRVM 70060.

¹¹ LUM2861. Studenšu Prezidiju Konventa ziņojums LU prorektoram Rihardam Kondratovičam, 1. lpp.

¹² RVKM, VRVM 70060