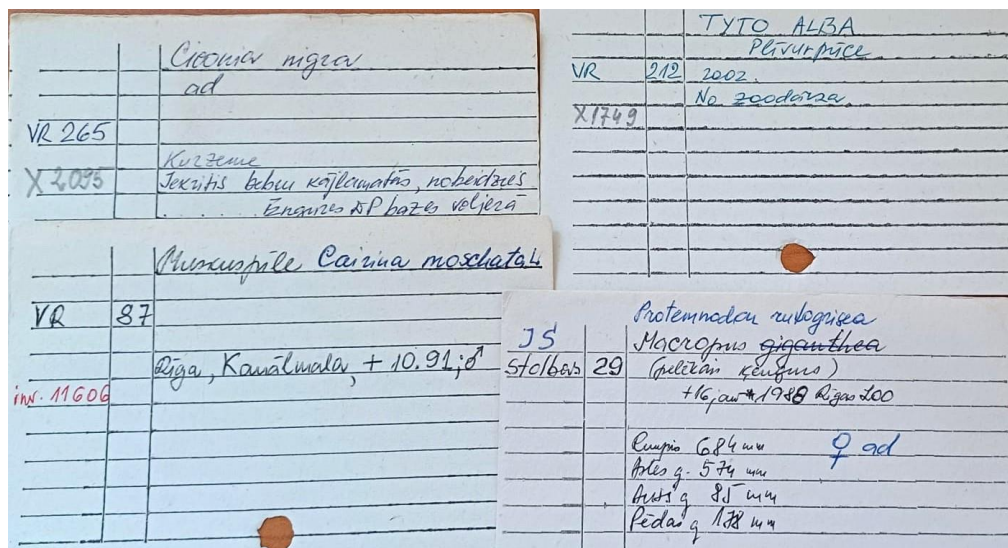




Madara Smeltēre-Molla, Bc.hist  
Latvijas Universitātes Muzeja krājuma glabātāja

### Zooloģijas kolekciju kartotēku kastīte

Muzeja krājuma inventarizācija visos laikos ir tikusi rūpīgi uzskaitīta inventāra grāmatās, kartotēkā vai elektroniskā datubāzē. Ierakstu saturs atšķiras gan dažādu laikmetam un valdošai varai atbilstošu valodu, gan iekļautās informācijas ziņā. Šajā reizē aicinām ielūkoties nelielā LU Muzeja Zooloģijas kolekciju daļā, precīzāk, tieši šīs daļas informatīvajā attēlojumā kartotēkā un interesantākajos ierakstos kartiņās. Atsevišķā kastītē glabāta salīdzinoši ļoti jauna kartiņu kopa, tā atbilst muzeja priekšmetiem, kas iegūti un izgatavoti starp 1986. un 2016. gadu, un sastāv no 173 kartiņām.



LU Muzeja Zooloģijas kolekciju inventāra kartotēkas paraugi. Foto: Madara Smeltēre-Molla

Informācijas saturs, priekšmetu izcelsme un veids ir ļoti atšķirīgs. Ievērojami lielāko daļu no šīs kartotēkas sastāda putnu izbāzeņi, bet atlikušo – zīdītāju izbāzeņi. Tāpat lielākā daļa izbāzeņu pieder izcilā taksidermista **Valda Rozes** kolekcijai. No šajā kartotēkā atrodamajiem izbāzeņiem Valdis Roze darinājis 154, bet kartotēkā ir arī vēl sešas zīdītāju kartiņas, kurām atbilstošos izbāzeņus izgatavojis I. Auziņš, kā arī daži no iestādēm vai personām jau gatavi iegūti izbāzeņi.

Kopumā kartotēkas izskats ir visai vienkāršs. **Visas kartiņas rakstītas ar roku**, izmantojot melnu, zilu, sarkanu pildspalvu vai parasto zīmuli. Visiem muzeja priekšmetiem **neatņemama sastāvdaļa ir inventāra numurs**, kas šajās kartiņās parādās divkārtīgi – no dažādām inventāra uzskaites sistēmām, kas pastāvējušas muzejā. Ja latviski dzīvnieku sugu nosaukumi sastopami tikai uz dažām kartiņām, tad pilnīgi visās lieliem burtiem kā virsraksts atrodams katra **īpatņa nosaukums latīņu valodā**. Pārējā informācija kartiņās ļoti

variē – no tikai nosaukuma un inventāra numura līdz rūpīgi fiksētiem visiem dzīvnieka mērījumiem, ieguves laikam, vietai, apstākļiem, izgatavošanas laikam, bojājumiem, ievērojamām īpatnībām, ievācējam un izgatavotājam. Īpatņu mērījumi ietver dzīvnieka svaru tā iegūšanas brīdī, ķermeņa garumu, putniem spārnu izpletumu, spārnu garumu, astes garumu, stulma garumu, knābja garumu un augstumu vai vismaz vienu no šiem datiem, visbiežāk atsevišķi fiksēts īpatņa svars.

## Priekšmetu iegūšanas stāsti

**Papildus svarīgajiem datiem atrodami arī visdažādākie komentāri, kas pārsvarā vēsta par dzīvnieku nāves apstākļiem un kā tie nokļuvuši Zooloģijas kolekcijās.** Vairāki no muzejā nokļuvušajiem dzīvnieku izbāzeņiem ar nāvi sastapušies nejaukā, tomēr visai bieži sastopamā veidā – **notriekti ar mašīnu.** Šāds liktenis piemeklējis 2000. gadā atrastu mazo ērgli (*aquila pomarina*) (jauns, pirmā gada putns), mazā ērgļa (*aquila pomarina*) tēviņu, kas 2011. gadā atrasts uz Rīgas–Liepājas šosejas netālu no Lielupes tilta, 2015. gada nogalē Pļaviņu apkārtnē atrasto un 2016. gadā izbāzto meža pūci (*strix aluco*). Nedaudz jau iebojājies Limbažu–Tūjas šosejas malā 1989. gada jūlijā tika atrasts baltais stārķis (*ciconia ciconia*), bet vēl kāda kartiņa vēsta: “šosejmalā (vēl dzīvs) ~5km uz W no Apšupes stacijas uz Ri – Liepājas šosejas. Mašīnas notriekts, bojāts mugurkauls, lidot nespēja. 1997. g. jūlijs”. Kartiņa atbilst klijānam (*buteo buteo*), kas atrasts uz Rīgas–Liepājas šosejas. Sabraukti tiek ne tikai putni. 2012. gada rudenī uz Ventspils–Kolkas šosejas Irbes upes tilta apkārtnē uz ceļa sabraukts tika atrasts arī sermulis (*mustela erminea*). Kāds vienu gadu vecs vistu vanags (*accipiter gentilis L.*) atrasts nosities pašā LU Muzeja pagalmā – Rīgā pie Kronvalda bulvāra 4 – 2010. gada 28. augustā.

**Daži no putniem iegūti medībās.** 1997. gadā nomedīts garkaklis (*anas acuta*), 1998. gadā rudens medību atklāšanā Babītes ezera 3. bāzē nomedīti, izbāzti un gadu vēlāk nogādāti muzejā tika divi putni – lielā tilbīte (*tringa nebularia*) un purva tilbīte (*tringa glareola*). 2003. gada 18. oktobrī aptuveni 7 km no Kolkas nošauts tika jūras šņibītis (*calidris maritima*), bet muzejā tas nogādāts 2005. gada nogalē.

Tīklos, gan tam paredzētos, gan tādos, kuros ķer zivis, putni sapinas visai bieži. 2006. gada rudenī vien dažu dienu laikā tīklos slīkuši un Zooloģijas kolekcijās nokļuvuši trīs putni – brūnkakla gārgale (*gavia stellata*) un tumšo pīļu (*melanitta fusca*) pāris, mātīte un tēviņš. Arī naftas piesārņojuma rezultātā putniem nācies šķirties no dzīvības. Kā vēsta kartotēkā atrodamā informācija, Kolkas ragā 1993. gada 20. februārī miruši četri putni – divi kākauļi (*clangula hyemalis*), tēviņš un mātīte, un divas tumšās pīles (*melanitta fusca*). Gredzenošanas laikā nejauši savainota gārgale (*crex crex*), bet tīklos noķerti un vēlāk izbāzti arī citi putni.

**Vēl daži interesanti ieraksti:** 1998. gadā Baložos, Olaines mežniecībā iegūtais meža caunas (*martes martes*) tēviņš kūti pie mežniecības nokodis 18 vistas, bet 2010. gada 30. augustā kāds melnais stārķis iekritis bebru kājlamatās un nobeidzies Engurē, tagad aplūkojams Zooloģijas kolekciju ekspozīcijā, tam nav kreisās pēdas.



*Peļu klijāna izbāzenis. Foto: Madara Smeltere-Molla*



*Meža caunas izbāzenis (augšā). Foto: Madara Smeltere-Molla*



*Sermuļa izbāzenis. Foto: Madara Smeltere-Molla*

### **Izbāzeņi ar gredzeniem un atpazīstamības zīmēm**

Nozīmīgas putnu un zīdītāju **atpazīstamības zīmes** ir cilvēka vai dabas piešķirtas un saglabāšanas vērtas arī pēc dzīvnieku nāves un padarīšanas par muzeja priekšmetiem. Kartotēkā precīzi vai vismaz piezīmes veidā ir **minētas gan fiziskās iezīmes, putnu spalvu tērpa formas, gredzeni, gan arī atsevišķiem izbāzeņiem norādīta to atveidotā poza.**

1992. gadā muzejā iegādāts zivjērgļa (*pandion haliaetus*) tēviņš ar gredzenu LRE-4046. Ekspozīcijā aplūkojams žagatas (*pica pica*) tēviņa izbāzenis, kas iegūts 1995. gada 10. novembrī Papē. Putns bijis trīs gadus vecs, jo 1993. gada 20. septembrī gredzenots kā vienu gadu vecs putns. **Gredzenos ietvertā informācija papildina un precizē datus, kas iegūstami par īpatni.** Gredzeni atrodami arī uz 1995. gada 25. februārī iegūtās cekulpīles (*aythya fuligula*) mātītes izbāzeņa un bikšainā klijāna (*buteo lagopus*) izbāzeņa, savukārt platknābja (*anas clypeata*) mātītei, kas muzejā nokļuvusi 1995. gadā, papildus gredzenam ir arī pleznas zīme.



*Zivjērgļa izbāzenis ar gredzenu. Foto: Madara Smeltere-Molla*



*Platknābja izbāzenis ar gredzenu un pleznu zīmi. Foto: Madara Smeltere-Molla*

2001. gadā muzejā nonākušais dižraibā dzeņa (*dendrocopos major*) izbāzenis vērojams jauna putna tērpā, mednis (*tetras urogallus*) ekspozīcijas vitrīnā izrāda savu riesta pozu, savukārt ziemas žubīšu (*fringilla montifringilla*) izbāzeņu vidū vērojama dažādība, kas fiksēta kartotēkā – 1998. gada maijā mirušo, tajā pat gadā izgatavoto un 1999. gadā muzejā nogādāto putnu, tēviņa un māfītes, pāris tēpies pavasarim raksturīgā tērpā, savukārt 1998. gada rudenī Papē iegūts šīs pašas sugas tēviņš rudens tērpā. Ievēribas cienīgs ir Eiropas kurmja (*talpa europaea*) izbāzenis. To izgatavojis Valdis Roze, tomēr nav zināms, cik sen, jo par tā iegūšanu kartotēkā minēta tikai ieguves vieta – Rucavas apkārtnē. Īpaša ievēriba gan pievēršama kurmja kažoka dēļ. Tas ir sniegbalts jeb albīns.



*Žagatas izbāzenis. Foto: Madara Smeltere-Molla*



*Medņa izbāzenis. Foto: Madara Smeltere-Molla*



*Eiropas kurmja izbāzenis. Foto: Madara Smeltere-Molla*

## Eksotisku dzīvnieku izbāzeņi

Latvijas Universitātes Muzeja Zooloģijas kolekcijās glabājas gan Latvijā sastopamo dzīvnieku sugu paraugi, gan arī tādi, kas uzskatāmi par eksotiskiem. Daļa šajā kartotēkā iekļauto sugu pārstāvju ir nākuši no Krievijas, savukārt cita neliela daļa iegūti no zooloģiskā dārza.

Trīspirkstu dzeņa (*Picoides tridactylus*) mātītes izbāzeņis izgatavots 1989. gadā un iegūts no Tjumeņas apgabala, Krievijas Federācijas, savukārt tēviņš iegūts 1989. gada 12. februārī Pūrē. Abi īpatņi izvietoti uz viena pamata un atbilst vienam inventāra numuram. No šīs vietas uz Zooloģijas kolekcijām atsūtīts arī 1987. gada sākumā (vai kādā brīdī tajā ziemā, precīzi dati nav norādīti) arī bēdroža (*perisoreus infaustus*) izbāzeņis. Melnās puskuitalas (*limosa limosa*) tēviņa izbāzeņis Zooloģijas kolekcijās nokļuvis no Kirovas apgabala, Šahaļinovas rajona, Kolosovas ciema 2012. gadā. Šī priekšmeta kartiņa ir viena no tām, kas izceļas ar apjomīgu informācijas daudzumu, jo papildus latīniskajam nosaukumam, inventāra numuram, īpatņa dzimumam un ieguves laikam un vietai kartiņa sniedz precīzu informāciju par putna svaru un ķermeņa daļu garumu. Divi no krājumā esošajiem priekšmetiem muzejā ir nogādāti 1994. gada sākumā, bet iegūti Magadanas apgabalā Krievijā 1992. gada maija beigās. Viens no tiem ir melnās vārnas (*corvus corone*) izbāzeņis, kas iegūts uz ligzdas, bet otrs – Šaurknābja pūslīšu (*phalaropus lobatus*) pāris, tēviņš un mātīte uz viena pamata. 1987. gadā Uzbekistānas Republikā ir iegūts Sārtā strazda (*sturnus roseus*) tēviņa izbāzeņis, bet 1991. gada vasarā no šīs pašas vietas muzejā nokļuva arī baltača (*aythya nyroca*) mātītes izbāzeņis. Tas šobrīd neatrodas ekspozīcijā, bet izbāzeņa stāvoklis ir eksponējams. Viens īpatnis, kas nepieder šīs kartotēkas putnu klāstam, ir Eiropas ūdele (*mustela lutreola*). Tā muzejā iegūta no Krievijas, tomēr uz kartiņas precīzāka atrašanās vieta nav minēta. Ūdele izbāzta 2001. gadā un pieder I. Auziņa izbāzto muzeja priekšmetu kolekcijai.



Eiropas ūdeles izbāzeņis (pa labi). Foto: Madara Smeltēre-Molla

No zooloģiskā dārza LU Muzeja Zooloģijas kolekcijās nokļuvuši ir pārsvarā eksotiski putni. Teju nevienā no inventarizācijas kartotēkas aprakstiem gan nav minēts konkrēts zooloģiskais dārzs, tomēr, iespējams, tas varētu būt Rīgas Nacionālais zooloģiskais dārzs. 1988. gada 16. janvārī Rīgas Nacionālajā zooloģiskajā dārzā (vienīgā kartiņa, kurā fiksēts konkrēts zooloģiskais dārzs) mira sarkankakla valabija (*macropus rufogriseus*) mātīte. Tagad šī dzīvnieka

izbāzenis vērojams kā viens no nedaudziem ekspozīcijā izstādītajiem eksotiskajiem zīdītājiem. Kartiņā atrodama detalizēta informācija par dzīvnieka izmēriem. Interesantā kārtā dzīvnieka suga gan vispirms konstatēta kā pelēkais ķengurs, bet vēlāk veikti labojumi.



*Sarkankakla valabija izbāzenis. Foto: Madara Smeltere-Molla*

Daļai zooloģiskajā dārzā iegūto eksemplāru kartotēkā iekļautā informācija ir visai formāla. 1997. gada rudenī no zooloģiskā dārza iegūti tika vairāki putnu izbāzeņi: baltās pūces (*bubo scandiacus*) izbāzenis, ar uz kartiņas fiksētu tās novecojušo latīnisko nosaukumu “*nyctea scandiaca*”, meža pūces (*strix aluco*) izbāzenis rudā formā un apodziņa (*glauucidium passerinum*) izbāzenis. Pēdējiem diviem uz kartiņām minēts komentārs, ka putnu izcelsme nav zināma. Interesanta informācija kartiņā fiksēta par 1997. gada novembrī mirušu urālpūci (*strix uralensis*), kas uz zooloģisko dārzu tika nogādāta no Rīgas (šī informācija gan atzīmēta kā varbūtēja) pasprukusi no būra un dzīvojusi kādu laiku zooloģiskā dārza priežu zaros, līdz atrasta nokritusi zemē. Sekcijā tās barības vadā tika atklāta žurka. Nedaudz agrāk, tā paša gada pavasarī, zooloģiskajā dārzā mira melnkakla gārgale (*gavial arctica*), kas uz zooloģisko dārzu tikusi aiznesta kā pacelties un nolaisties nespējīgs putns migrācijas laikā. Tievknābja kairas (*uria aalge*) jaunulis uz zooloģisko dārzu atvests no Liepājas jūrmalas, bet pēc nāves 1997. gada vasarā izbāzts un šobrīd glabājas krājumā, savukārt 2000. gadā iegūtā tievknābja kaira ziemas tērpā aplūkojama ekspozīcijā. 1998. gadā kolekcijai pievienoti tika koku pīles (*aix sponsa*) tēviņa, kukaiņu piekūna (*falco vespertinus*) jauna tēviņa un ausainās pūces (*asio otus*) izbāzeņi, savukārt 2002. gadā muzeja kolekcijām pievienoti tika krāšņas mandarīnpīles (*aix galericulata*) tēviņa un plīvurpūces (*tyto alba*) izbāzeņi.





*Tievknābja kairas izbāzenis. Foto: Madara Smeltēre-Molla*



*Koku pīles izbāzenis (pa labi) un mandarīnpīles izbāzenis (pa kreisi).  
Foto: Madara Smeltēre-Molla*

## Priekšmeti kā kolekcijas vai to daļa

Lai arī lielākā daļa šai kartotēkai atbilstošo priekšmetu ir taksidermista Valda Rozes roku darbs, deviņi kartotēkai atbilstoši izbāzeņi **iegādāti jau kā gatavi eksemplāri no Latvijas Nacionālā dabas muzeja**: mazā stērste (*emberiza pusilla*), zilastīte (*tarsiger cyanurus*), ķīķis (*pernis apivorus*), lauku lija (*circus cyaneus*), baltvaigu zoss (*branta leucopsis*), Jūrmalas (Sāmsalas) dižpīle (*tadorna tadorna*), baltpieres zoss (*anser albifrons*), mazais gulbis (*cygnus columbianus*) un mazais ērglis (*clanga pomarina*). Šo priekšmetu kartiņās gan informācija ir virspusēja – inventāra numurs, nosaukums latīņu valodā un **“iepirkts no Dab. muz. 1989”**. Vairākās kartiņās atrodams uzraksts arī par jau gatavu **izbāzeņu iegādi no Valda Rozes personīgās kolekcijas**.

## Brīvi inventāra numuri un likvidēti priekšmeti

Kartotēkas kartiņu starpā atrodamas arī tādas, uz kurām fiksētā informācija vairs neatbilst patiesībai un nav identificējama ar kādu muzeja krājumā esošu priekšmetu. Uz vairākām kartiņām atrodams komentārs **“(vēl nav)”**, kas nozīmē, ka kartiņas izgatavošanas brīdī pats tai atbilstošais priekšmets vēl nav bijis sagatavots un līdz ar to vai nu vēlāk priekšmets tiek pabeigts un identificējams ar kartotēkā atrodamo kartiņu, vai arī kāda iemesla dēļ priekšmetam ticis piešķirts cits inventāra numurs un kartiņā fiksētais **numurs realitātē ir “brīvs”**. Šādā veidā labojumi veikti arī uz kartiņām. Brīvie numuri gan līdz šim tā arī nav tikuši piešķirti kādam citam priekšmetam muzeja krājumā. Šis ir viens no veidiem, kā muzejā laika gaitā priekšmetiem rodas inventāra numuru uzslāņojums – piešķirti jauni numuri atbilstoši cita veida sistemātiskam iedalījumam muzeja krājuma uzskaitē vai secīgu inventāra numuru rindā pēkšņi rodas pārtraukums, kam nav nekāda sakara ar iespējami pazudušu priekšmetu, tāds vienkārši neeksistē.

Priekšmetu likvidēšanai pamatā ir divi iemesli. Kā pirmo var minēt to, ka **bojājumu dēļ priekšmets nav eksponējams vai pat ne uzglabājams, kā rezultātā priekšmeti tiek likvidēti** un izvītroti no inventāra saraksta. Lai arī muzeoloģijas noteikumi nosaka specifisku muzeoloģisko priekšmetu uzglabāšanas kārtību, kaitēkļu aktivizēšanās ne vienmēr ir novēršama pilnībā. Spriežot pēc ierakstiem kartiņās, visi šajā kartotēkā atrodamie atbilstoši identificējamie priekšmeti ir **“bezcerīgi sagrauzti”**. Šāds liktenis piemeklējis vairākus muzeja priekšmetus 2007. gadā: 2003. gadā **Latvijas Ornitoloģijas biedrības** dāvināts ūdensstrazda (*cinclus cinclus*) izbāzenis, 1989. gada novembrī ievākts vidējo dzeņu (*dendrocoptes medius*) pāris, tēviņš un mātīte, par kuriem kartiņā saglabāti plaši dati ar visiem mērījumiem. 1990. gada oktobra vidū Papē tikuši ievākti divi garastīšu (*aegithalos caudatus*) eksemplāri, tomēr to dzimums kartotēkā nav precizēts, abi bijuši pieauguši īpatņi. Interesanti kartotēkā ierakstīti divi putnu izbāzeņi, jo atradušies uz viena pamata, bet bijuši divu sugu pārstāvji, līdz ar to katrs ar savu kartiņu, bet ar komentāru, ka abas kartiņas jāskata kopā – dižraibā dzeņa (*dendrocopos major*) mātīte un baltmugurdzeņa (*dendrocopos leucotos*) mātīte, kas abas iegūtas 1999. gadā Dobeles rajonā, bet muzejā nogādātas 2000. gadā.

**Otrs iemesls priekšmetu pazušanai no LU Muzeja Zooloģijas kolekciju krājuma ir priekšmeta atdāvināšana kādā svarīgā nolūkā.** Šādas darbības ir fiksētas kartotēkas kartiņās un veiktas piezīmes par priekšmetu izslēgšanu no uzskaites, jo priekšmets uzdāvināts kādam darbiniekam vai ar Zooloģijas kolekcijām cieši saistītam cilvēkam, piemēram, piecdesmitajā dzimšanas dienā. Šādā veidā 1991. gada maijā iegūts dzeltenās stērstes (*emberiza citrinella*) tēviņa izbāzenis tika atdāvināts 1995. gada novembrī, 2010. gada februārī netālu no Garciema beigta

atrastā apodziņa (*glaucidium passerinum*) mātīte, kas izbāzta un uzdāvināta tika jau tā paša gada novembrī. 1994. gada rudenī Ventspils rajonā tika atrasta ausainā pūce (*asio otus*), kas nav spējusi pacelties spārnos, izbāzta 1995. gada 25. februārī un kādā brīdī vēlāk atdāvināta. 1995. gada 17. oktobrī Papē tika iegūts vienu gadu vecs dzilnīša (*sitta europaea*) Sibīrijas pasugas (*s.e.europaea*) tēviņš, kartotēkā fiksēti daļa īpatņa mērījumu, kas kādā vēlākā brīdī atdāvināts **Latvijas Dabas fonda** pārstāvei. 2012. gadā no Remtes, Saldus rajona, muzejā nonācis divus gadus vecas meža pūces (*strix aluco*) mātītes izbāzenis ar kartotēkā rūpīgi fiksētiem mērījumiem, kas pēc diviem gadiem atdāvināts. Vienīgā šajā kartotēkā bijusī putna ādiņa ir 1989. gadā Mārupē ievākta divus gadus veca sīļa (*garrulus glandarius*) ādiņa, par kuru kartotēkā fiksēti arī rūpīgi mērījumi un komentārs par priekšmeta atdāvināšanu, tomēr datums nav minēts.

**Šie un citi kartotēkas kastītē esošajiem aprakstiem atbilstošie putnu un zīdītāju izbāzeņu paraugi ir kvalitatīvi, mūsdienīgā taksidermijas gaumē izstrādāti un lieliski papildina Zooloģijas kolekciju ekspozīciju.** Lai arī inventarizācijas uzskaitē ir datorizēta un šīm kartiņām praktiskas vērtības vairs nav, tās ir kļuvušas par muzeja priekšmetiem, un ir interesanti ielūkoties glīti noformēto, rūpīgi aprakstīto datu krājumā un meklēt šiem aprakstiem atbilstošos īpatņus muzeja vitrīnās.



*Vistu vanaga izbāzenis ar sīli nagos.*  
*Foto: Madara Smeltere-Molla*



*Rudās lapsas izbāzenis.*  
*Foto: Madara Smeltere-Molla*