



Gunta Vilka, Latvijas Universitātes Muzeja krājuma glabātāja palīgs

Fricis Blumbahs



Fricis Blumbahs *Grubb Telescope Company* darbnīcā Anglijā, Sentalbansā, 1923. Foto: Fricis Blumbahs

Fricis Blumbahs (1864. gada 23. oktobris - 1949. gada 10. jūnijs) ir viens no ievērojamākajiem Latvijas astronomiem un metrologiem, kas savas dzīves laikā ar lieliem panākumiem darbojies gan Krievijā, gan Eiropā, galvenokārt Anglijā, gan arī mājās – Latvijā. Fridriha Candra un Latvijas astronomijas kolekcijā glabājas liels skaits zinātnieka uzņemto fotoplašu un fotogrāfiju, neskaitāmas viņa piezīmju grāmatiņas un darba dokumenti, kā arī personīga rakstura liecības par viņa ilgajiem dzīves gadiem Eiropā.

Fricis Blumbahs dzimis Lībagu pagasta “Slaparu” mājās kā vecākais no sešiem bērniem un vienīgais puika Jāņa un Gotlības Blumbahu ģimenē.



Lībagu pagasta "Slaparu" mājās, pagājušā gadsimta 70 gadi. Attēls no Latvijas Universitātes Muzeja krājuma.

Tēvs Jānis centās visus bērnus izskolot – Fricis mācījās Talsu apriņķa skolā, māsas turpat Talsos beidza meiteņu skolu. Frici nesaistīja zemes darbi, bet viņam bija izcilas sekmes skolā. Jau skolas laikos viņš ap māju veica dažādus mērījumus un novērojumus, izmantojot kādus saimnieciskus priekšmetus. Iegūt tālāko izglītību viņam gan materiāli, gan ar padomu un atbalstu palīdzēja mātes brālis, Lībagu Putniņciema "Baložu" saimnieks, veterinārzinātņu maģistrs, literatūras un valodniecības pētnieks Kristaps Kārlis Preipičs-Brīvkalns. Pēc apriņķa skolas pabeigšanas 1880. gadā Fricis iestājās Jelgavas ģimnāzijā, kas atradās Pētera akadēmijas ēkā.



Jelgavas ģimnāzija - Pētera akadēmijas ēka, 2000. Foto: Ilgonis Vilks

Te bija plaša bibliotēka, liela fizikas instrumentu kolekcija un Latvijā pirmā astronomiskā observatorija – tas viss raisīja Frici īpašu interesi par fiziku un astronomiju. 1883. gadā viņš iestājās **Tērbatas universitātes Fizikas un matemātikas fakultātē**. Būdams students, Fricis strādāja par universitātes Meteoroloģiskās observatorijas novērotāju, katru dienu veicot 8 novērojumus. Universitāti Fricis Blumbahs pabeidza 1889. gadā.



Fricis Blumbahs Tērbatā. Reprodukcija no Latvijas Universitātes Muzeja krājuma.

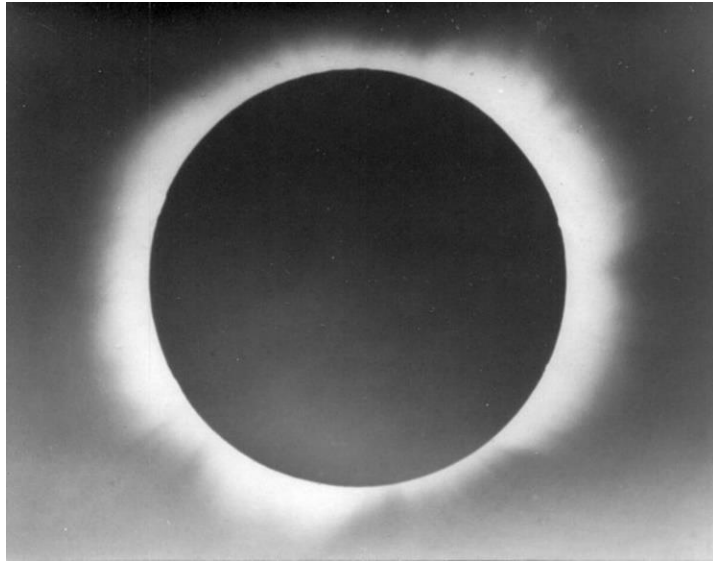
Darba gaitas Blumbahs uzsāka **Pulkovas observatorijā**. Gada beigās viņš no turienes devās komandējumā uz Potsdamas Astrofizikas observatoriju, kur mērija Zemes atmosfēras radītās līnijas Saules spektrā. Pēc tam viņš apmeklēja observatoriju Šveicē un pavadīja mēnesi Parīzē, kur strādāja fotogrāfu brāļu Anrī vadībā. Anrī tiek uzskatīti par tā laika autoritātēm zvaigžņotās debess fotografēšanā un iegūto negatīvu apstrādē. 1890. gadā Blumbahs atgriezās Krievijā un pieņēma pētnieka asistenta vietu pie profesora Nikolaja Jegorova Pēterburgas Ķeizarkās Kara medicīnas akadēmijas Fizikālajā zinātniskās pētniecības laboratorijā. Viņš konstruēja aparāturu un turpināja spektra līniju pētījumus. Viņa darbs tur tika augstu novērtēts.

Kad **profesors Dmitrijs Mendeļejevs** 1893. gadā organizēja **Krievijas Metroloģisko dienestu**, kurā ietilpa arī **Galvenā svaru un mēru palāta** (tagadējais D. Mendeļejeva Metroloģijas zinātniskās pētniecības institūts), viņš uzaicināja Frici Blumbahu par šīs iestādes mehāniķi.



Krievijas Metroloģiskā dienesta darbinieki. Attēls no Latvijas Universitātes Muzeja krājuma.

Sākotnēji viņa galvenais darbs bija saistīts ar platīna-irīdija garuma un svara etalonu salīdzināšanu un saskaņošanu ar angļu un amerikāņu etaloniem, jo tie atšķīrās no Krievijas mēru standartiem. Tika iegūti arī šodien lietotie jarda/collas/metra precīzie pārveidojošie izmēri. Vēlāk Blumbahs kļuva par Laika etalona laboratorijas vadītāju, šeit viņš veica daudzus zinātniskus pētījumus, publicēja desmitiem rakstu. Mendeļejevs pārdēvēja Frici par Fjodoru, tāpēc Krievijas enciklopēdijās un Vikipēdijā var atrast Fjodora Blumbaha vārdu. Paralēli Fricis Blumbahs darbojas arī Krievijas astronomijas biedrībā, kur ieguva plašu popularitāti pēc 1896. gada augustā organizētās Ļenas (Čekurskas) ekspedīcijas **pilna Saules aptumsuma novērošanai** Jakutijā, Sibīrijā. Pirms izbraukšanas Mendeļejevs lūdza Blumbahu ekspedīcijas laikā pieskatīt viņa dēlu, lai tas mācās strādāt un mīlēt zinātni: “Uzticu jums viņu audzināt”. Ekspedīcija veda milzīgu tehnikas kravu – divas tonnas, ko līdz Sibīrijai nogādāja ar vilcienu, tad transportēja ar tvaikoni un beigās ar zirgu pajūgiem. Aparatūras montāža tika pabeigta jau pēc Saules aptumsuma sākšanās, tomēr ekspedīcija ieguva ļoti labus Saules vainaga fotouzņēmumus. Frīdriha Candra un Latvijas astronomijas kolekcijā nav oriģinālās fotoplates ar Blumbaha iegūto Saules uzņēmumu, taču glabājas vēlāk Eiropā no tās kopētā fotogrāfija.



Pilns Saules aptumsums 1896. gada augustā pie Ļenas Jakutijā. Foto: Fricis Blumbahs

Blumbahs vadīja līdzīgas astronomiskās ekspedīcijas arī 1906., 1912. un 1914. gadā, bet laikapstākļu dēļ tās nebija tik veiksmīgas.

Pēc darba ar mēru etaloniem Medejevs uzticēja Blumbaham izveidot Laika etalona laboratoriju. Ēkai Sanktpēterburgā, kur atradās Galvenā svaru un mēru palāta, Blumbahs uzprojektēja speciālu pulksteņu torni, kas saglabājies arī šodien. Tornī atradās Blumbaha iekārtotais Laika dienests, precīzo laiku noteica, izmantojot pasāžinstrumentu un teleskopu-refraktoru, bet glabāja ar *Riefler* pulksteni pagrabā. Laika signālus sūtīja gan uz Ziemas pili, gan citām iestādēm pilsētā.

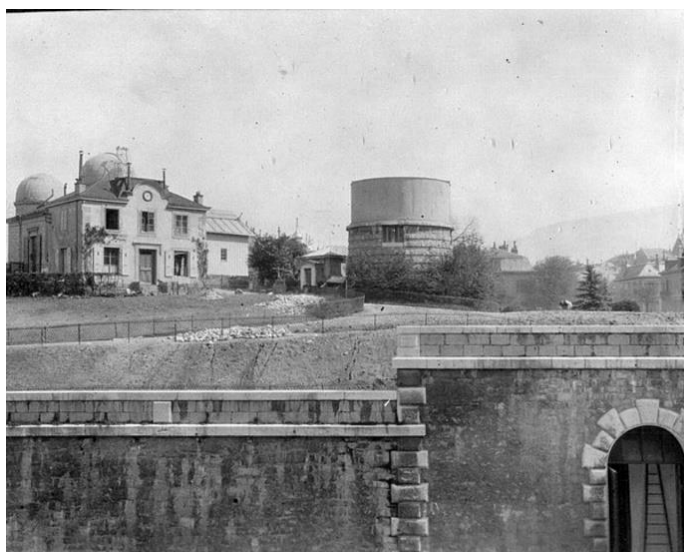


D. Mendelejeva Metroloģijas zinātniskās pētniecības institūts, Blumbaha projektētais pulksteņa tornis. Attēls no Latvijas Universitātes Muzeja krājuma.

Līdz pat Dmitrija Mendeļejeva nāvei 1907. gadā Fricis Blumbahs bija viņa tuvākais līdzstrādnieks, liela daļa Mendeļejeva arhīva rakstīta ar Blumbaha roku. Pēc sava mentora nāves viņš turpināja strādāt Galvenajā svaru un mēru palātā, par kuras vadītāju kļuva profesors Nikolajs Jegorovs, bet pēc viņa nāves 1919. gadā šo amatu ieņēma Blumbahs, kas tobrīd jau pats ieguvis profesora grādu Pēterburgas universitātē.

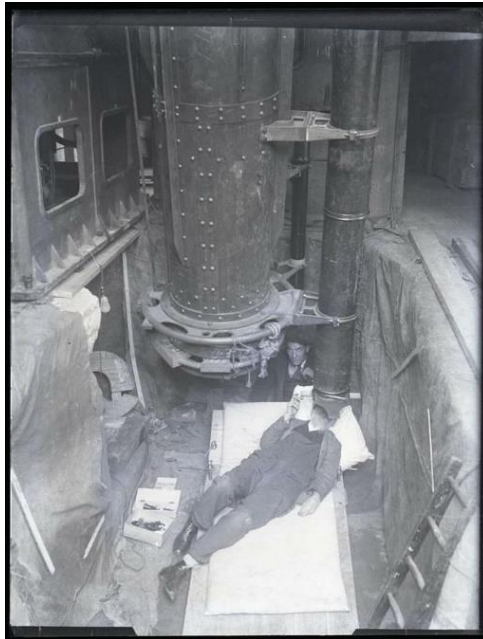
Kā vadītājs Blumbahs nebija īpaši efektīvs – pirmkārt administratīvais darbs viņu ne pārāk interesēja, otrkārt savas perfekcionista dabas dēļ viņš visu centās darīt pats, bet visu viens cilvēks izdarīt nevar, tāpēc darbi krājās. Ir stāsts par to, kā dokumenti uz Blumbaha galda krājās un krājās, tika ieviesta mape ar uzrakstu “Svarīgi”, bet kad tā bija pilna ar kaudzi, parādījās mape ar uzrakstu “Paši svarīgākie”... Kad bija jābrauc atskaitīties uz Maskavu, visas šīs mapes veda līdz milzīgā kastē. Tendenci neizmest nevienu dokumentu, Blumbahs saglabāja arī savu vēlāko Eiropas braucienu laikā, tāpēc Fridriha Candra un Latvijas astronomijas kolekcijā nonāca ne tikai desmitiem viņa piezīmju grāmatiņu, sarakste ar dažādām iestādēm un personu vizītkartes, bet arī viesnīcu rēķini, nodokļu dokumentu formulāri un pat vilciena biļetes...

Padomju vara ne pārāk gribēja svaru un mēru palātas vadībā redzēt cittautieti. 1921. gadā viņu nosūtīja uz ārzemēm, kur Blumbaha uzdevums bija pārraudzīt Krievijas pasūtīto iekārtu būvi un nogādāšanu adresātam. Ženēvā viņš uzraudzīja ģeodēziskā instrumenta – komparatora izgatavošanu un transportēšanu uz Ļeņingradu. Līdztekus Blumbahs izmantoja izdevību veikt novērojumus **Ženēvas observatorijā**, kur sadraudzējas ar astronomu Emīlu Šēru. Viņi novēroja zvaigznes ne tikai observatorijā, bet arī uzkāpa Jungfrau kalnā, kur veic novērojumus 3500 metru augstumā.



Ženēvas observatorija, pagājušā gadsimta 20 gadi. Foto: Fricis Blumbahs

Jau pirms Pirmā pasaules kara Pulkovas observatorija bija pasūtījusi teleskopu savai filiālei Krimā – **Simeizas observatorijai**. Kara dēļ pasūtījums bija atlikts, bet 1923. gadā projekts atsākās. Teleskopa izgatavošanu Blumbahs ne tikai pārraudzīja, bet pats ņēma tajā ļoti aktīvu dalību, gan *Grubb* firmas darbnīcā Sentalbansā, kur izgatavoja teleskopa spoguli, gan vēlāk *Parsons* darbnīcā Ņūkāslā pie Tainas, kur tas tika montēts. Blumbahs fotografēja katru procesa detaļu – Fridriha Candra un Latvijas astronomijas kolekcijā ir desmitiem viņa uzņemto fotoplašu un fotogrāfiju, kas rāda, kā tapa teleskopa spogulis, tika būvēts montējums.



Simeizas teleskopa optikas pārbaude – Blumbahs guļ zem teleskopa, 1924. Foto: Fricis Blumbahs

Blumbahs pats veica teleskopa optikas regulēšanu, turpat Anglijā uzbūvēja Simeizas teleskopa kupola repliku, lai pārbaudītu, kā strādās jumta atvere un daudzas citas ar teleskopa darbināšanu saistītas lietas. Šeit atkal izpaudās viņa pedantiskā daba – Krimas astronomi ātrāk gribēja saņemt savu instrumentu, bet Blumbahs uzstāja uz pilnīgu teleskopa pārbaudi turpat uz vietas Anglijā.



Simeizas teleskopa kupols, 1925. Foto: Fricis Blumbahs

Uz Krimu teleskopu nosūtīja 1925. gadā bez F. Blumbaha, taču tā darba mūžs nebija ilga. Otrajā pasaules karā Simeizas observatoriju pilnībā nopostīja, instrumentus, tai skaitā teleskopu, aizveda uz Vāciju. Pēc kara teleskopu atrada, taču spogulis bija neglābjami sabojāts un instrumentu vairs neizmantoja.



Krievijas naftas produktu izpētes laboratorija, Fricis Blumbahs otrais no labās puses, 1930.
Foto: Fricis Blumbahs.

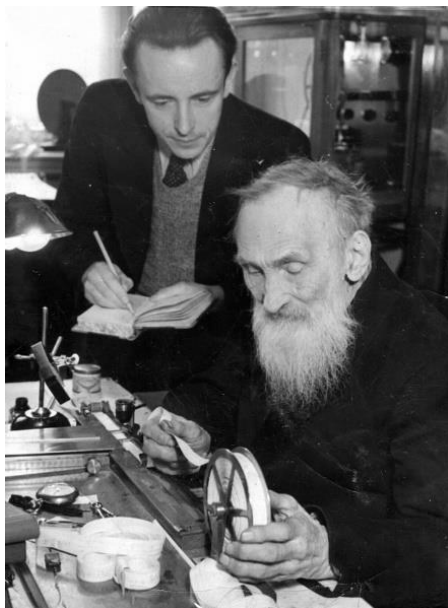
No 1928. līdz 1934. gadam Blumbahs vadīja laboratoriju Krievijas naftas produktu izpētei, pierādot, ka eksportējamā benzīna un smēreļas kvalitāte dažkārt pat pārsniedz Amerikas naftas produktu kvalitāti. Diemžēl, veicot izmēģinājumus Blumbahs saindējās ar kaitīgām gāzēm, kas stipri kaitēja viņa veselībai. Šo nelaimi Blumbahs izmantoja, lai izvairītos no padomju varas centieniem likt viņam atgriezties Krievijā, un devās uzlabot veselību kūrorta pilsētā Sidmutā Anglijas dienvidos, kur no 1936. līdz 1939. gadam darbojas **Normena Lokjera** vārdā nosauktajā **Astronomiskajā observatorijā**. 1937. gada augustā Blumbahs tur ieguva **Finslera komētas** fotogrāfiju. Fridriha Candra un Latvijas astronomijas kolekcijā glabājas komētas uzņēmuma oriģinālās fotoplates.



Finslera komēta, 08.08.1937. Foto: Fricis Blumbahs

1939. gadā Fricis Blumbahs atgriezās Latvijā. Iegūt atgriešanās atļauju nemaz nebija viegli, tas prasīja gandrīz gadu ilgu birokrātisku papīru kārtošānu, jo Blumbahs skaitījās Krievijas pilsonis, bet draudošo represiju dēļ atgriezties Krievijā negribēja. Zinātniekam tobrīd jau bija 74 gadi, ne pārāk laba veselība un pēdējos dzīves gadus viņš vēlējās pavadīt mājās. Viena no problēmām, kas kavēja atgriešanos, bija prasība, lai repatriējamais spētu sevi uzturēt. Māsa garantēja finansiālo pabalstu, bet beidzot pārradies, zinātnieks spēja sevi uzturēt pats, iestājoties darbā **Latvijas Universitātē kā privātdocents**. 1944. gadā, atgriežoties padomju varai, Blumbahs nedevās prom trimdā, kā daudzi citi Universitātes mācību spēki, bet palika sargāt **Laika dienesta aparatūru**. No 1944. gada viņš **vadīja Latvijas Valsts universitātes**

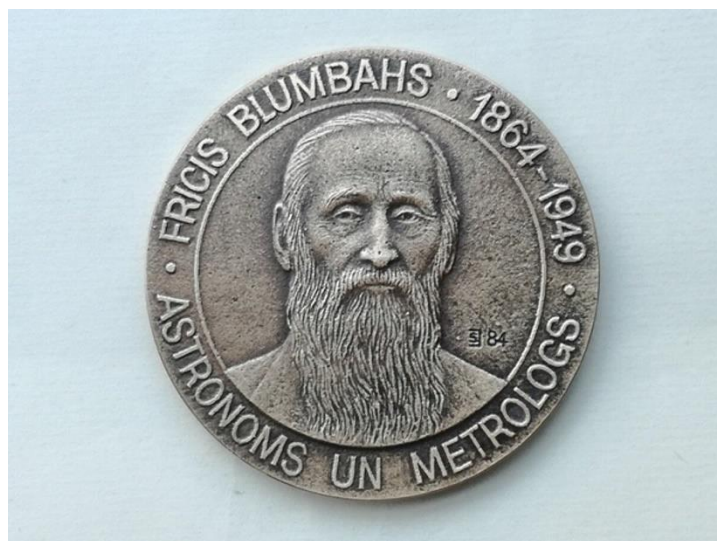
Astronomijas katedru, bet, nodibinoties Zinātņu akadēmijai, 1946. gadā kļuva par Astronomijas sektora pirmo vadītāju.



Kārlis Šteins un Fricis Blumbahs LVU Laika dienesta telpā, 1948. Attēls no LU Muzeja krājuma.

Vecums un sliktā veselība lika Blumbaham 1948. gadā doties pensijā, pēc gada zinātnieks mira, viņš apbedīts Rīgā, Meža kapos.

1946. gada septembrī Fricis Blumbahs kļuva par Latvijas PSR Zinātņu akadēmijas pirmo Goda locekli, viņam piešķirts Nopelniem bagātā zinātnes darbinieka goda nosaukums. 1951. gadā tēlnieks Teodors Zaļkalns izveidoja Friča Blumbaha krūšutēlu. Viņa dzimto māju "Slaparu" vietā 1989. gadā uzstādīts piemiņas akmens, lai apzīmētu vietu, kur Fricis veicis pirmos astronomiskos novērojumus, pašas mājas diemžēl 20. gadsimta 70. gadu beigās nodegušas. Astronomijas amatieris Miķelis Gailis uzbūvēja Friča Blumbaha vārdā nosaukto teleskopu, kas tika uzstādīts Siguldas observatorijā un darbojās tur līdz 20. gadsimta 80. gadiem. Mākslinieks Jānis Strupulis uz Friča Blumbaha 120 gadu jubileju izgatavoja medaļu.



"Fricis Blumbahs" - Jāņa Strupuļa medaļa, 1984. Foto: Jānis Strupulis

Zinātniekam veltīta pastmarka un pasta aploksne. 2015. gadā latviešu astronoma **Ilgmāra Eglīša atklātajam asteroīdam nr. 352646** piešķirts **Friča Blumbaha vārds**. 2014. gadā Talsu muzejā tika plaši svinēta zinātnieka 150 gadu jubileja.

Izmantotie materiāli un literatūra:

Friča Blumbaha dokumenti no LU Muzeja Frīdriha Candra un Latvijas astronomijas kolekcijas krājuma.

Рабинович И. М. На страже точности. – Рига: Латвийское Государственное издательство, 1965.

2014. gada 26. septembra konferences “Blumbaham 150” Talsu novada muzejā materiāli.