

422

LATVIJAS  
ŪNIVERSITĀTES RAKSTI  
ACTA UNIVERSITATIS LATVIENSIS

---

ARCHITEKTŪRAS FAKULTĀTES  
SERIJA

I. SĒJUMS  
TOMUS  
№ 4

---

R Ī G Ā, 1 9 3 1

p. liv.  
144a

8

LIVESTOCKS  
BIBLIOTEKA  
641.2 . 88

## Astoņpadsmitā gadusimteņa baroka altāri Rīgas ev.-luteriskās baznīcās

Docents arhitekts *Paulis Kampe*

Pēc Ziemeļu kara posta dzīve Rīgā un uz laukiem atplauka ar lielām grūtībām. Tikai pēc Nīstates miera (1721) būvniecība pilsetā atkal pamazām atdzīvojās. Turpretim 18. gs. otrā pusē Rīgā, sevišķi baznīcu celtniecībā, daudz kas darīts<sup>1)</sup>.

Sevišķi baznīcu iekšējās telpas šīnī laikā bagāti izgreznoja ar jaunām kancelēm, altāriem, lukturiem un epitafijām. Tā laikmeta meistari veidojuši savus maksas darbus toreiz valdošā baroka stilā, daudz nerūpēdamies tos pieskaņot celtnes vispārējam stilam. Stila spaidus šis laikmets nepazīna.

Visvecākais Rīgas baroka altāris, kas bija uzglabājies līdz 20. gs. sākumam, atradās Jēkaba baznīcā (1. un 2. att.). Virs altāra gleznas bija redzami Zviedrijas ķēniņa Kārļa ar kroni pušķotie iniciāļi — divi viens otrā ietverti burti „C“, bet bez attiecīgiem skaitļiem, kas

<sup>1)</sup> Starp 1721.—24. g. namdaļa Tomasa Bochumā vadībā atjaunoja izdegušo Pēteru baznīcu. 1729.—33. g. tā paša meistara vadībā tika celta Jēzus baznīca un 1727.—37. g. mūrnieku meistara Cvara vadībā — Reformātu baznīca. 1743.—46. g. namdaļu meistara Vilberna (Wülbern) vadībā atkal atjaunoja vecajā veidā 1721. g. nodegušo trīsstāvu Pēteru baznīcas torni. 1763.—64. g. nojauc Jāņa baznīcas torni, kas draudēja sabrukt, un viņa vietā celā astoņšķautnainu torni ar jumolveidīgu noslēgumu. 1775.—76. g. noņēma Doma baznīcas tornim augsto smaili, un namdaris Jānis Indriķis Krāmers uzcelā tā vietā baroka ķiveri. 1781. g. iesvētīja Pēterburgas priekšpilsētā Sv. Ģertrūdes bazn. 1785. g. 28. jūlijā iesvētīja Sāpju Dievmātes rom. kat. baznīcu. Starp 1751. līdz 61. g. izpostītās Marijas Madaļas baznīcas vietā ceļ Alekseja krievu pareizticīgo baznīcu un 1776.—86. — Pēteru-Pāvila krievu pareizticīgo baznīcu citadelē arhitekta Kr. Haberlanda vadībā. 1779. g. Jelgavas priekšpilsētā Klīves salā iesvētīja krievu pareizticīgo Trisvienības baznīcu, astoņdesmitos gados Maskavas priekšpilsētā divkārošo Marijas debesbraukšanas un Nikolaja Brīnumdarītāja krievu pareizticīgo baznīcu, un 1797. g. Peterburgas priekšpilsētā Marijas Svētudarītājas krievu pareizticīgo baznīcu.

atļautu noteikt, kuŗu no ķeniņiem minētie burti apzīmējuŗi. Pēc ziņām, kuŗas sniedz vēsturnieks K. Metigs, altāris celts 1680. gadā un iniciāļi apzīmējuŗi Kārļa XI. vārdu. Kristus debesbraukšanas gleznu, kas vēlāk greznoja altāŗa vidu, bija 1845. g. dāvinājis „rātskungs“ Brēderlo; gleznu darinājis mākslinieks Aleksandrs Heibels (Heubel, 1813—1847)<sup>2)</sup>.

Izdarot 1901. g. baznīcas remontu, altāri atrada tādā stāvoklī, ka tas bija jānojauc. Ķirmji bija altāri un tā izrotājumus tik lielā mērā sabojājuŗi, ka tas, atņemot balstus, kas to saturēja, sabruka piŗšļos. Kaut kādas šā altāŗa atliekas nav vairs uzglabājuŗas. Viņa vietā pēc arhitekta V. Bokslafa meta toreiz Heizermaņa (Häusermann) firma Rīgā darināja jaunu altāri no sarkanā koka<sup>3)</sup>.

Viens no visvecākajiem Rīgas baroka altāŗiem bija arī Pēterļa baznīcas altāris. Kādā 1789. g. sarakstītā baznīcas chronikā<sup>4)</sup> atrodam ziņas, ka 1686. gadā birģermeistara fon Duntena atraitne Anna fon Dreiling dāvinājuŗi baznīcai marmora altāri. Pēc kādas baznīcas tiesas protokolu grāmatas atzīmes<sup>5)</sup> par baznīcas ugunsgrēku 1721. g. 21. maijā bija toreiz sadeguŗi nevien kancele, soli, ģerboņi un epitafijas, bet arī minētais altāris. Ziņas par marmora altāŗa pilnīgo bojā eju ugunsgrēkā tomēr liekas apšaubāmas, jo pēc ugunsgrēka bija paglabuŗas atliekas no altāŗa predellas uzrakstu plāksnes<sup>6)</sup>, tāpat bronzas lukturis, kā arī daŗi sienas lukturī un epitafijas, kas jau gadu simteņus pirms šī ugunsgrēka bija greznojuŗi altāŗa telpas un baznīcas jomu, uzglabājuŗies vēl līdz šai dienai.

1760. g. Pēterļa baznīcas administrācija nolēma likt izlabot „bojāto marmora altāri, lai aizkavētu viņa pilnīgo sabrukumu“. 1760. g. 13. jūlijā tēlnieks Bartolomejs Bergers (Berger) uzņēmas šo altāri izlabot<sup>7)</sup>. Bet jau 1761. g. 1. martā viņš atteicās no uzņemtā darba.

<sup>2)</sup> C. Mettig: Führer durch Riga und Umgebung 1911, 54. lp. p.

<sup>3)</sup> Ziņas sniedzis arhitekts V. Bokslafs Rīgā, 1930. g. 8. sept. un arhitekts H. Pirangs Rīgā, 1930. g. 27. nov.

<sup>4)</sup> Šos datus sniegusi K. Redliha jkdze no kādas Pēterļa baznīcas administrācijas instrukcijas (1. akts), kas glabājas baznīcas archīvā.

<sup>5)</sup> Baznīcas archīvā.

<sup>6)</sup> 1724. g. Doma baznīcas torņa lodes ziņojums, „Rig. Stadtbl.“ 1895. g. 10.

<sup>7)</sup> Nav zināms, vai tēlnieks Bergers stāvējis radnieciskos sakaros ar ķeizara galma tēlnieku Indriķi f. Bergenu, kas dzīvojis Katarintāle. Pēdejais 1731. g. darinājis Pēterļa baznīcai ērģeļu prospektu par 233 Alberta dālderjiem. „Briefe von innerhalb Landes“, 1723. g. 7. janv. W. Neumann: „Balt. Künstlerlexikon“ 11. lp. p.

Astoņu mēnešu laikā Bergers bija pagatavojis „apzeltitu gloriu un augšā uz altāra noslēguma divus bērnu jeb eņģeļu tēlus un apakšā altāra pakājē no svina izlietu cilni ar svētā vakarēdiena attēlu“. Šinī vietā agrāk apakš „ecce homo“ tēla bija atradusies augšā minētā plaksne ar uzrakstu no svētiem rakstiem (Jezaja 53<sup>5</sup>)<sup>8</sup>).

Pēc tam 1761. g. 9. maijā altāra atjaunošanas darbus uzņēmās turpināt no Dancigas ieceltojušais kocktēlnieks Jēkabs Ernests Maijers<sup>10</sup>). Altāra augšpusē esošos divus bērnu tēlus, ko Bergers bija darinājis par daudz lielus un neveiklus, Maijers pagatavoja no koka „pienācīgā lielumā un labā stāvoklī“ un kā papildinājumu Bergera sv. vakarēdiena cilnim divus koka sānu bareljefus, kas attēloja bauslību un evaņģeliju, un altāra abos sānos divi koka statujas uz pakājēm — apustuļu Pēterā un Jāņa tēlus „pienācīgā lielumā“. Šos tēlus uzstādīja oblatu trauka un kausu vietā. Altāra galvenā daļa — „ecce homo“ tēls — palika nepārveidots<sup>11</sup>).

1761. g. 21. augustā nolēma izdarīt pie altāra vēl kādu papildinājumu. Inspektors, baznīcu apskatot, bija atradis, ka altāris kopā ar gloriu sniedzas stipri uz augšu, esot par šauru, un tāpēc baznīcas administrācija vienojās altāra abās pusēs pie sienas likt piestiprināt divus „štukatūrā“ darinātus spārnus. Arī šo darbu uzņēmās Maijers. Par koka tēliem Maijers saņēma 190 dālderus, par minēto papildu darbu vēl 24 dālderus<sup>12</sup>). 1762. g. rudenī šie Pēterā baznīcas altāra darbi bija veikti.

Par altāra gloriu toreizējais Rīgas Jāņa baznīcas mācītājs Krišjānis Ravensbergs kādā rakstā<sup>13</sup>) atzīmējis, ka tur ebrēju burtiem uzrakstītais Dieva vārds „Jehovā“ esot pavisam nepareizi rakstīts. Parbūveto Pēterā baznīcas altāri toreiz neiesvētīja. Ravensbergs vēl

<sup>8</sup>) „Rig. Stadtblätter“ 1895. g., Nr. 10.

<sup>10</sup>) Rīgā ieguvis pilsoņu tiesības 1761. g. 12. 9., pilsētas domes protokoli, 151. sej. 234. lp. p. un pilsoņu sarakstu grāmata, 1761. g. 8., 9., 22. lp. p. Dancīgā tēlnieka Jēkaba Ernesta Maijera vārds ne pilsoņu, ne kocktēlnieku sarakstu grāmatās nav atrodams (Dancigas brīvpilsētas archīva pārziņa Dr. Reke's paziņojums no 1931. g. 17. febr., Nr. 122).

<sup>11</sup>) Pēc baznīcas tiesas protokoliem, kas iespiesti „Rigasche Stadtblätter“ 1896. g. 46. un 47. n-rā.

<sup>12</sup>) Pēterā baznīcas 1754.—1783. g. tiesas protokoli, kas iespiesti „Rigasche Stadtblätter“ 1896. g. 46. un 47. n-rā.

<sup>13</sup>) Manuskr. Nr. 563, Vēstures un senatnes pētnieku biedrības bibliotēkā, Rīgā.



Pēterļa baznīcas baroka altāra vieta tai pašā 1853. g. uzstādīja gotiskā stilā pēc Ķelnes būvmeistara Vincenca Štaca metā darināto altāri, kuŗu tēlnieks Kr. Stefāns izgreznojis ar 12 koka apustuļu tēliem, kam, kā Dr. Pelchaus to aizrāda, „par paraugu ņemtas bronzas figūras no Pēterļa Fišera Sebaldus kapa Nirnbergā“.

Rīgas Doma baznīcā 1748. g. 28. augustā iesvētīja baroka altāri, ko bija darinājis un baznīcai dāvinājis Jāņa ģildes vecākais galdnieku meistars Kristaps Egers<sup>20</sup>). Šā altāra attēlu atrodam maģ. Broces zīmējumu krājumā Rīgas pilsētas bibliotēkā (8. att.)<sup>21</sup>). Doma baznīcas altāra tēlnieciskos darbus, krucifiksu altāra vidū un abos sānos stāvošos apustuļu Pēterļa un Pāvila tēlus, kā arī eņģeļu turēto gloriu pār altāri darinājuši tēlnieki Tīsens (Thuessen) un Daniels Kurlavskis (Kurlawsky)<sup>22</sup>). Arī šis altāris vairs nepastāv; to atvietoja 1817. g. ar Tērbatas prof. V. Krauzes uzņemto un Limbažu galdnieku meistara A. G. Heibeļa (Heubel) un Rīgas tēlnieka Imhofa darināto altāri.

Tagadējo zemo altāri 1896. g. pēc Doma arhitekta Dr. V. Neimaņa (Neumann) metā darinājusi R. Heizermaņa firma Rīgā no ozola koka<sup>23</sup>).

Rīgā vienīgi Jāņa baznīcā uzglabājies 1768./69. g. darinātais baroka altāris (9. att., plāns 290. l. p.). Toreizējais šīs baznīcas mācītājs Krišjānis Ravensbergs (Jāņa baznīcas mācītājs kopš 1754. g., miris 1776. g. 21. sept.) sniedz par šā altāra celšanu sīkākas ziņas<sup>24</sup>), Mācītājs savu darbu sarakstījis parliecībā, ka „pēc dažiem 50 jeb 100 gadiem daudzi vairs nezina, kādam nolūkam šis pieminekļis (altāris) celts“.

<sup>20</sup>) Aizrādīts pilsēt. domes protok. 1748. g. 26. aug. Kristaps Egers dzim. 1690. g. Valcenburgā Saksijā, Rīgā ieguvis pilsoņa tiesības 1715. g. 28. okt., pilsēt. domes protok. 71. sēj., 53. l. p.; kopš 1728. g. Mazās jeb Jāņa ģildes loceklis. Brunstermann, „Die Kleine oder St. Johannis Gilde“.

<sup>21</sup>) V. sējums, 138. l. p.

<sup>22</sup>) Dr. W. Neumann, „Der Dom zu St. Marien in Riga“, 41. l. p. Tēlnieks Kurlavskis pēc māc. Ravensberga ziņām, 1753. g. darinājis Ģertrūdes baznīcai tabernākulu un krucifiksu. (M. Nr. 563. Rīgas Vēstures un senatnes pētn. biedrības bibliotēkā). 1755. g. Kurlavskis pieteicās uzņemties jaunā rātsnama būves akmeņkaļa darbus. (Rīgas pilsēt. domes protok. 141. sēj., 426. l. p., Rīgas pilsētas archīvā).

<sup>23</sup>) Neumann, „Der Dom zu St. Marien in Riga“, 63., 67. u. 97. l. p.

<sup>24</sup>) Manusk. Nr. 563. Rīgas Vēstures un senatnes pētnieku biedrības bibliotēkā.

Mācītājs Ravensbergs stāsta, ka Jāņa baznīcas latviešu draudze 1767. g. izsacījusi „teicamu un labu nodomu savā baznīcā pašas līdzekļiem likt darināt jaunu altāri“. Latviešu pārcēlāju, zvejnieku, enkurnieku, mērītāju, kaņepju kulstītāju, sāls neseju un važonju savienības ziedoja šim nolūkam kopsummā 542 dālderus un 11 mark., un mastu brāķetāju vecākais Johans Šteinhauers deva vajadzīgos kokus bez atlīdzības, kuņģus galdnieks novertējis apm. par 40 dālderiem. Bija nodoms iesākt altāra būvi ar margām, kādam nolūkam inspektors Depkins bija jau licis pagatavot metu; pilsētas dome turpretim savā 1767. g. 9. 7. sēdē aizrādīja, ka darbs jāsak ar pašu altāri<sup>25)</sup>. „Metu altārim pagatavoja galdnieku meistars Apelboms (Apelbaums)<sup>26)</sup> un tēlnieks Maijers. Darbu piešķīra Apelbomam. Viņam uzdeva pagatavot metu arī (šīs baznīcas) kancelei“. Kas attiecas uz kancele, tad tā pēc šā meta gan netika darināta, jo no citiem avotiem zināms, ka 1816. g. Jāņa baznīcā celta jauna kancele<sup>27)</sup>; nav domājams, ka kancele 50 gadu laikā būtu jau novecojusies.

Altāri iesāka būvēt 1768. g. pavasarī. Pēc māc. Ravensberga ziņām Apelbaums dabūjis par galdnieka darbiem 150 dālderu („180 viņš prasījis, 170 viņš cerējis dabūt“). Tēlnieks Maijers dabūjis 80 dāld. (pēc tam vēl 30 piedevām), gleznotājs Stillings (arī Stellings) 130 dāld.<sup>28)</sup>.

Par tēlnieka darbiem atrodam datus kādā Dr. Neimaņa rakstā, ka 1767. g. 8. dec. ar tēlnieku Jēkabu Ernestu Maijeru noslēgts līgums par 6 telu (2 apustuļu<sup>29)</sup> un 2 lielāku un 2 mazāku eņģeļu telu) pagatavošanu, termiņš 1768. g., 14 dienas priekš lieldienām.

„1768. g. 21. maijā galdnieks Apelboms nojauca veco altāri; viņš pastūma to uz priekšu, lai varētu jauno uzstādīt aiz vecā, ne-traucējot dievkalpojumiem. 3. febr. (1769. g.) viņš noplēsa altāra koņa vecās dzelzs margas“ un iesāka jaunā altāra būvi.

<sup>25)</sup> Arī pilsētas domes protokolā, 1767. g. 20. aug., 167. sēj., 263. lp. p.

<sup>26)</sup> Rīgā iecēlojis no Radeburgas (Saksijā). Rīgā ieguvis pilsoņa tiesības 1754. g. 25. febr., pilsēt. domes protokoli, 140. sēj. 61. lp. p.

<sup>27)</sup> „Rig. Stadtblätter“ 1817., 49.—51. lp. p. Šī kancele būs laikam bijusi darināta pēc arhitekta Gotfrida meta, jo Gotfrīds bija toreiz uzņēmies Jāņa baznīcās pārbūves darbus.

<sup>28)</sup> Manuskr. Nr. 563, Vēstures un senatnes pētn. biedr. bibliot., Rīgā, 411. lp. p.

<sup>29)</sup> Tiem bija jābūt abu apustuļu Jāņu teliem. Dr. Neumann, „Rigaer Tageblatt“, 1910., Nr. 19—22.



Nojauktais altāris būs bijis laikam tikai pēc 1741. g. celts, jo šīnī gadā baznīca un sevišķi altāra telpas bija ugunsgrēkā stipri cietašas<sup>30)</sup>.

Vecais altāris bija mazs, jo viņa mūra pamati uz pagraba velvēm, pēc Ravensberga sniegtiem datiem, bijuši tikai 6 pēdas (1,8 m.) gaī. Kāda glezna greznoja altāra sienu un mazs krucifikss altāra galdu. Ravensbergs vēl atzīmē, ka šā altāra margas „tāpat kā Doma baznīcā bijušas ļoti zemas“<sup>31)</sup>. Sniedzu še jaunā altāra sīkāku aprakstu.

Altāra sienu no sāniem ieslēdz 2 Korintas kārtējuma pilastri un augšā norobežo stipri izvirzīts antablements; altāra vidus daļu (retabulum), kuņā atrodas krucifikss (10. att.), augšā noslēdz segmentveidīgs loks, bet abos sānos atrodas ik pa vienai kolonnai Korintas kārtējumā, virs kuņām aplaužas visā kolonnas resnumā antablements. Virs antablementa augšāmcēlšanās attēlu (13. att.) altāra vidū ieslēdz baroka volūtas ar virsū sēdošiem eņģeļu tēliem; pašā augšgalē virs gleznas staro padebešu nestā glorijs. Vispirms altāra predellā, tur, kur tagad lasāms bībeles pantiņš, atradusies sv. vakarēdiena glezna. Interkolumnijumā starp pilastriem un kolonnām novietoti uz balstekļiem apustuļu Pēterā (pa kreisi) un Pāvila (pa labi) tēli (11. un 12. att.).

Tēlnieka Jēkaba Ernesta Maijēra darbi pie Jāņa baznīcas altāra uzrāda lielāku māksliniecisku prasmi, nekā Pēterā baznīcas altāra izstrādājumos. Jāņa baznīcas altāra vidū atrodas vienkāršs galds (mensa). Altāra sienas sānu pilastri balstās uz pakājem galda augstumā. Kā jau minēts, abas gleznas, kas attēlo sv. vakarēdienu (predellā) un Kristus augšāmcēlšanos (augšā), gleznojis meistars Stillings<sup>32)</sup>. Ja piezīmē, ka samērā ar tēlnieku gleznotājs par saviem darbiem dabūjis lielu summu. Iemesls tam gan būs bijis apstākļi, ka atsevišķas altāra daļas bijušas bagāti apzeltītas.

Mācītājs Ravensbergs piezīmē, ka viņš 1769. g. 20. martā devis gleznotājam kādu uzrakstu, lai to uzzīmētu zem sv. vakarēdiena gleznas (att. 264. lp. p.). Tas arī noticis, bet gar ne pilnīgi tā, kā mācītājs to vēlējis, jo gleznotājs neesot burtus pienācīgi rūpīgi uzzīmējis. Arī ar augšāmcēlšanās gleznu, kas atradās pār altāri (13. att.), māc. Ra-

<sup>30)</sup> W. Neumann „Das mittelalterliche Riga“, 42. l. p.

<sup>31)</sup> Ravensberga manuskripts Nr. 563, Vēstures un senatnes pētnieku biedr. bibliotēkā.

<sup>32)</sup> Andrejs Vilhelms Stillings bija kopš 1764. g. brālis gleznotāju savienībā (Maleramt). Brunstērmann, „Die Kleine oder St. Johannis-Gilde zu Riga“.

vensbergs nebija apmierināts, tapēc ka tās saturs, pēc mācītāja uzskata, nesaskanot ar patieso augšāmcelšanās stāstu, jo kaņavīri neesot varējuši vairs gulēt, kad Kristus bijis augšāmcēlies; zemestrīce, akmens novelšana, Jēzus un eņģeļu spožums viņus būšot gan uzmodinājis.

Augšāmcelšanās gleznas krāsas tapušas stipri tumšas. Mākslinieciskā ziņā šī glezna nepārsniedz krietna amatnieka darbu. Meistara Stillinga sv. vakarēdiena glezna nav vairs uzglabājusies.

Meklējiet Jāņa Eviņģiņu Matiešu Svētību Matiešu Svētību	/	Rāfīns 5. Rodakļa 39. Verģiņa 28. Rodakļa 19. Verģiņa 26. Rodakļa 26. Verģiņa
--	---	--

Uzraksts Rīgas Jāņa b. altāra predellas sv. vakarēdiena gleznai, ko mācītājs Krišjānis Ravensbergs 1769. g. licis uzgleznot Andrejam Vilhelmam Stillingam. Māc. Ravensberga rokas zīmējums manuskriptā (Nr. 563), kas glabājas Rīgas vēstures un senatnes pētnieku biedrības bibliotēkā.

1883. g. baznīcas administrācija bija pasūtījusi gleznotājam Jānim Staņislavam Birnbaumam šim pašam nolūkam jaunu sv. vakarēdiena gleznu, kas māksliniekam bija jāglezno pēc kādas slavenas Leonardo da Vinči freskas reprodukcijas. Par šo eļļas gleznu (14. att.) Birnbaums saņēmis no toreizējā draudzes mācītāja Valtera 100 rubļu lielu honorāru<sup>33)</sup>. 1910. g., izdarot baznīcas iekšējo remontu, J. S. Birnbauma gleznu, kas palikusi stipri tumša, novietoja pie altāra telpas ziemeļu sienas un tai vietā predellu izgreznoja ar kādu bībeles pantiņu (9. att.)<sup>34)</sup>.

Altārim vēl atrodoties darbā, to apskatīja 1769. g. 26. martā inspektors Ebels, baznīcas priekšnieks zīda tirgotājs Ports un mācītājs Ravensbergs. Šī komisija atrada, ka altāris vispār iznācis par lielu,

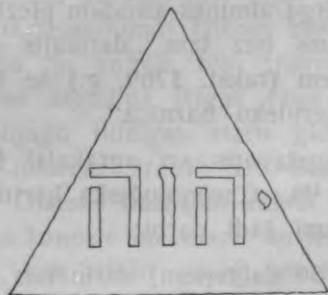
<sup>33)</sup> Stillinga sv. vakarēdiena gleznas samēri bijuši 1,97×0,71 m, Birnbauma glezna 1,94×0,74 m liela, un tai apakšā labajā pusē atzīmēts „J. S. Birnbaum 1883.“. Gleznotājs Birnbaums dzimis Liel-Straupe 1863. g. Še minētos tuvākos datus autoram sniedzis 1930. g. 12. nov. rakstītā vēstulē Birnbaums pats, kas tagad dzīvo Valkā.

<sup>34)</sup> Virsmācītāja J. Meijrena 1931. g. 6. marta aizrādījums.

un ka būtu bijis labāk balstekļus apustuļu teliem likt tieši pie altāra, Mācītājs abiem citiem komisijas locekļiem paskaidro, ka telu ieslipā 45° leņķī novietošana pret altāra sienu bijusi nepieciešama, jo tēlnieks darinājis statujas ar par daudz izplestām rokām (11. un 12. att.).

Lielu ievēribu piegriezta altāra gloriijai; viņas dēļ toreiz altāra poligona mūrī aizmūrēja pat dažas logu ailes un citas atkal izlauza. Mācītājs Ravensbergs ziņo, ka „14. martā aizmūrēts liels logs aiz altāra gloriijas un apaļais caurums pa kreisi, tāpēc ka šo logu dēļ gloriija nebija labi saredzama; 19. martā gleznotājs nokrāsoja sienu aiz gloriijas, un mūrnieks bija izlauzījis sienā pa kreisi, kur atrodas biktskrēsls, caurumu lielas bļodas veidā, lai pa to (no sāniem) iespi-dētu dienas gaisma; otrā pusē darīs to pašu“<sup>35)</sup>.

Lielu uzmanību piegriezta arī gloriijas uzrakstam. Par gloriijas uzrakstu „Jehovā“ Ravensbergs izsakās, ka viņš šo vārdu gleznotājam uzrakstījis ebreju burtiem un licis to uzgleznot nepārgrozītu. Dieva vārds uzrakstīts trīsstūra gloriijas vidū. Uzraksts zīmēts uz stikla, kas abās pusēs apzeltīts. Burti nav apzeltīti, bet caurspīdīgi un pārvilkti ar gaišu krāseļļu. Tomēr, nelūkojoties uz visu mācītāja rūpību, uzrakstā ieviesusies kļūda, — gleznotājs licis labajā pusē vārda „Jehovā“ pirmo burtu drusku par zemu (att. apakša).



Uzraksts gloriijā Rīgas Jāņa baznīcas altārim. Pēc māc. Ravensberga rokas zīmējuma manuskriptā (Nr. 563), kas glabājas Rīgas vēstures un senatnes pētnieku biedrības bibliotēkā.

„1769. g. 3. maijā otrā svētdienā pēc lieldienām (Misericordia Domini) altāri iesvētīja. Šim nolūkam baznīca bija skaisti izpušķota un grīda nokaisīta smiltīm un skujām; pēc svētrunas dievkalpojumu

<sup>35)</sup> Pilns rūpju mācītājs piebilst: „sagādā daudz neparedzētu izdevumu“.

noslēdza ar dziesmu „Lai Dievu visi līdz“, ko visa draudze nodziedāja latviešu valodā bungu un trumetu pavadībā<sup>36)</sup>.

Izdarot baznīcas remontu 1910. g., altāri no jauna nokrāsoja, pie kam Dr. Neimanis, kas šos darbus vadīja, piezīmē: „Altāris, kas ir izcils Rīgas mākslas darbs, dabū atkal savu pirmatnējo izskatu baltā un zelta krāsā, tāpat arī skaistās rokoka altāra koņa margas“<sup>37)</sup>. Neraugoties uz šo nodomu, altāris toreiz tomēr nav izkrāsots baltā, bet gaiši pelekā krāsā. Vel Ravensbergs ziņo, ka vienā laikā ar altāri pagatavotas „divas mazas katedras, viena pa labi kanceles pusē un otra pa kreisi. Tā abiem priekšdziedātājiem, bet šī ķesterim un viņa palīgiem. Citādi tā (katedra) kopš seniem laikiem stāvēja vidū sieviešu solu priekšā, vienā līnijā ar kanceli“<sup>38)</sup>.

Viena no šām abām Ravensberga minētām katedrām jeb amboniem baznīcā uzglabājusies (15. att.).

Uz smagas pabūves slīpi nostādīts grāmatu galdiņš, ko atbalsta mazs eņģeļa tēls. Arī šis ambons būs galdnieku meistara Apelbauma un tēlnieka Maijera darbs. Vel kāds Apelbauma darbs šinī baznīcā bus laikam 1761. g. uzstādīto eņģeļu prospekts, kuņa attēls, kas uzgleznots no skārda plāksnes virs kādas dāvanu vākšanas lādes, uzglabājies līdz šai dienai<sup>39)</sup>.

Mācītāja Ravensberga atmiņās atrodam piezīmi, no kuņas redzams, ka galdnieks Apelbaums bez tam „darinājis gandrīz visus altārus, kas kopš dažiem gadiem (rakst. 1769. g.) še (Rīgā) pagatavoti, kā: Olaines, Jēzus un Biķernieku baznīcā“.

Apelbaums pagatavojis arī agrākajai Rīgas Ģertrūdes baznīcai eņģeļu prospektu<sup>40)</sup>. Chronoloģiskā kārtībā no šā Rīgas galdnieku meistara pazīstami šādi darbi:

1) 1753. g. (par 80 dāldejiem) darinātais eņģeļu prospekts Ģertrūdes baznīcā<sup>41)</sup>.

<sup>36)</sup> Divas bungas puslodes veidā (0,63 m caurmerā) vel baznīcā uzglabājušās un tagad atrodas altāra poligonā.

<sup>37)</sup> Laikraksta „Rigaer Tageblatt“, 1910., Nr. 22. ’

<sup>38)</sup> Manuskripts Nr. 563. Rīgas vēstures un senatnes pētnieku biedr. bibliotēkā.

<sup>39)</sup> Virsmāc. E. Bernevicā „Rīgas Sv. Jāņa baznīcas vēsture“, 11. l. p.

<sup>40)</sup> Manusk. Nr. 563, Vēstures un senatnes pētn. biedr. bibliotēkā, Rīgā.

<sup>41)</sup> Šī baznīca bija celta 1781. g.; viņa atradās priekšpilsētas Smilšu ielā (tagad. Brīvības un Dzīrnavu ielas stūri); 1812. g. kaņā baznīcu nodedzināja.

2) Altāris 1754. g. iesvētītā Olaines Elizabetes baznīcā (16. att., baznīca ar visu iekšējo iekārtu pasaules kaņā 1917. g. izpostīta).

3) Altāris 1766. g. iesvētītā Biķernieku Katrīnas baznīcā (17. un 18. att., plāns 275. lp. p., vēl uzglabājies).

4) Kancele 1766. g. iesvētītā Biķernieku Katrīnas baznīcā (19. att., atliekas baznīcā uzglabājušās).

5) Pirms 1768. g. darinātais Rīgas Jēzus baznīcas altāris (baznīca ar visu iekšējo iekārtu gājusi bojā 1812. g. kaņā).

6) 1768. g. pagatavotais Rīgas Jāņa baznīcas kanceles mets (nav atrodams).

7) 1768./69. g. darinātais Rīgas Jāņa baznīcas altāris (9.—14. att., plāns 290. lp. p., altāris vēl uzglabājies).

8) 1768./69. g. darinātais Rīgas Jāņa baznīcas ķestera ambons (15. att., vēl uzglabājies).

Šie meistara Apelbauma 15. gadu laikā pagatavotie, pa daļai vēl uzglabājušies vai attēlos sastopamie darbi dod iespēju tuvāk iepazīties ar tā laika Rīgā pastāvošo mākslas uztveri. Kā pasaules kaņā iznīcinātais Olaines, tā arī Biķernieku baznīcas altāris uzrāda savā uzbūvē zināmu līdzību ar Rīgas Jāņa baznīcas altāri, tie tikai vienkāršāki izveidoti: pirmajam nemaz nav telu izgreznojumu, otram uz abām altāri nosledzošām volūtām atrodas divi ceļos nometušies eņģeļu tēli. Šā altāra tēlnieciskos izgreznojumus laikam bus darinājis jau minētais Jekabs Ernests Maijers, jo eņģeļu tēlu spānu izveidojums, kā arī viņu tēpu sakrokājums atgādina Rīgas Jāņa baznīcas altāra tēlus. Visus trīs altārus vaināgo līdzīgas staru glorijas. Biķernieku baznīcas glorijas vidus laukumu grezno arī Dieva vārds ebreju burtiem<sup>42</sup>). Savā uzbūvē Olaines baznīcas altāris (16. att.) ir no visiem trim vissavdabīgāks. Še kancele un altāris apvienoti izteismīgā grupējumā, — atrisinājums, kas atbilst evaņģ.-luteriskā dievkalpojuma būtībai un vēlāk sastopams arī citās 18. gs. baznīcās Rīgas apkārtnē<sup>43</sup>). Ja salīdzinām Olaines baznīcas altāri ar jau minēto Rīgas Doma baz-

<sup>42</sup>) 1928. g. pie pārkrāsošanas iznīcināts.

<sup>43</sup>) Piem. 1782.—83. g. celtajā Suntažu baznīcā (vēlāk pārveidota), Rīgas pilsētas arhitekta Kristapa Haberlanda 1791.—94. g. celtajā Katlakalna baznīcā (vēlāk pārveidota), 1783. g. iesvētītā Doles baznīcā un 1789. g. iesvētītā Vangažu baznīcā, kancele un altāris galdnieku meistara A. G. Heibela (Heubel) darbs (baznīca pasaules kaņā 1917. g. novembrī izpostīta). Neumann, „Sitzungsberichte der Gesellschaft für Geschichte und Altertumskunde“, 1912. Neumann, „Lexikon balt. Künstler“, 68. lp. p.

nicas altāri (8. att.), ko bija 1748. g. darinājis galdnieku meistars Kristaps Egers, tad gan redzam, ka Apelbaums Olaines altāri radījis zināmā atkarībā no meistara Egera darba; izņemot altāra vidū iebūvēto kanceļi, Olaines altārim lietoti tie paši arhitektoniskie motīvi: abiem kolonnu pakāji novietoti 45° leņķī pret altāra sienu un līdzīgi aplaužas antablements virs kolonnām; tāpat augšējais altāra noslegums ar gloriiju virs tā abiem altāriem līdzīgs.

Arī Kristapa Egera dēls Jēkabs bijis Rīgā galdnieku meistars<sup>44</sup>). Kādā amata tiesas prāvā Jēkabs Egers un Kārlis Gotlobs Apelbaums uzstājas kopējā lietā, tā ka gan būtu iespējams, ka Apelbaums pēc savas ieceļošanas Rīgā sākumā bijis pie vecākā vai jaunākā Egera par palīgu.

Jāņa baznīcas altāri (9.—14. att., plāns 290. lp. p.) un Biķernieku baznīcas altāri (17. att., plāns 291. lp. p.) meistars Apelbaums darinājis brīvāki un patstāvīgāki. Biķernieku altāra proporcijas ir smagākas nekā citos Apelbauma darbos, tā ka šē, domājams, altāris vēlāk pārveidots jeb pārbūvēts.

Biķernieku altārim kreisajos sānos piestiprināta metalla plāksne ar šādu uzrakstu (vācu valodā):

„1775. g. 19. jūlijā sestajā svētdienā pēc vasarsvētku atsvētes, isi priekš dievkalpojuma sākuma, zibens iespēra caur torni šinī baznīcā, bet nenodarija nekādu lielāku postu, kā tikai apsvilināja šo altāri. Saudzi, Tēvs, saudzi.“

Cik stipri altāris no šīs „apsviliņāšanas“ cietis, nav zināms, bet gan parupji izstrādātās kolonnas rada domas, ka tās darinājis mazāk izveicīgs meistars kā Apelbaums.

Pēc kādas atzīmes baznīcas grāmatā, ko ierakstījis J. G. Rūhendorfs, kas altāra uzstādīšanas laikā bijis Biķerniekos par mācītāju (1762—1767), „rektora kgs, tagadējais profesors Kaņāļaučos Johans Gothelfs Lindners dāvinājis baznīcai gleznu, kas attēlo krustā sisto Kristu“ (18. att.). Glezna ar svētītāja Kristus attēlu, kas tagad atrodas altāra vidus laukumā, ir jaunākā laika darinājums<sup>45</sup>). Biķer-

<sup>44</sup>) Jēkabs Egers kopš 1765. g. Rīgas galdnieku savienības loceklis, 1776. g. dokmanis, 1777. g. vecākais, 1801. g. miris. Kādā 1776. g. amatnieku tiesas protokolā (Amtsgerichtsprotokoll) Jēkabs Egers nosaukts par „kroņa galdnieku“.

<sup>45</sup>) Kristus attēls izkopēts no lielākas debessbraukšanas gleznas, kāda Vācijas mākslinieka darbā. Šās ziņas sniedzis mācītājs A. Kāde 1931. g. 17. martā.

nieku baznīcā uzglabājušās vēl atliekas no vecās 1766. g. darinātās kanceles, kas arī galdnieku meistara Apelbauma darbs (19. att.).

Sniegsim par meistara Apelbauma personību vēl kādus datus<sup>46)</sup>. Galdnieku meistars Kārlis Gotlobs Apelbaums dzimis Radeburgā Saksijā. Kadu laiku viņš uzturējies Lībekā, bet tur viņš 1757. g. „kāda izdarīta nozieguma dēļ ticis ierakstīts galdnieku savienības melnajā grāmatā, pēc kam viņš slepeni no Lībekas aizmucis. No turienes viņš gan būs pārnācis uz Rīgu. 1759. g. 25. febr. Apelbaums iegūst šejienes pilsoņa tiesības, un divus gadus vēlāk viņu uzņem par meistaru Rīgas galdnieku savienībā<sup>47)</sup>. Par stingru tikumību Rīgas amatnieku savienības liecina tas apstāklis, ka pēc tam, kad Apelbauma pārkāpums pēc vairāk gadiem nāk Rīgā zināms, galdnieku savienība (Tischleramt) Apelbauma dēļ jūtas „netīra“. Tā nolemj Apelbaumu nepieļaut agrāk savas sēdēs un apspriedēs, kamēr viņš nav savu lietu nokārtojis ar Lībekas galdnieku savienību, kas tad arī drīzumā notiek<sup>48)</sup>. Par Apelbaumu zinām tikai, ka viņš vēl 1770. g. darbojies Rīgā, izpildīdams galdnieka darbus kāda tirgotāja Kalla namā<sup>49)</sup>. Vēlākos gados šo meistarū Rīgā vairs nemin.

Galdnieku meistara Apelbauma darbība reprezentē Rīgas amatniecības baroka laikmeta beigu posmu, kuņā vēl mākslinieciskais mets un tā mākslinieciskais izpildījums atrodas vienās rokās.

Beigās izcelsim to starpību, kas atšķir šinī darbā apcerētos 18. gs. Rīgas skolas altārus no 17. gs. Kurzemes (sevišķi Ventspils) skolas altāriem. Tad vēl noskaidrosim, kādu jaunu izveidošanas principu minētie Rīgas altāri ienesuši šejienes mākslas attīstībā, un beidzot mēģināsim konstatēt, kas šo jauno mākslas virzienu ietekmējis vispār un altāru celtniecībā sevišķi.

Pats par sevi saprotams, ka senajā Livonijā Rīga, kā visas šās zemes metropole, bija netikvien politiskā, bet arī kulturālā dzīvē Vidzemes un Kurzemes centrs. Aiz Rīgas aizsargu mūriem bija koncentrējusies Livonijas vara un bagātība; še bija radušās lielākās un stalākās celtnes, še strādāja ievērojamākie mākslinieki un veiklākie amatnieki.

<sup>46)</sup> Atrodami Rīgas pilsētas domes protokolā 1754. g. 25. febr., 140. sej., 61. lp. p. un amatnieku tiesas protokolā 1763. g. 25. sept. 22.—28. lp. p.

<sup>47)</sup> Brunstermann, „Die Kl. oder St. Johannis-Gilde“.

<sup>48)</sup> 1763. g. 25. sept. Amatnieku tiesas protokoli, 22.—28. lp. p.

<sup>49)</sup> 1770. g. 30. okt. Amatnieku tiesas protokols.

Kad 16. gs. vidū, senajai Livonijai sabrukot, Kurzeme un Zemgale no vecā valsts organisma bija atšķēlušas, jaunā hercogiste palika mākslinieciskās radīšanas laukā vēl gandrīz veselu gadu simteni atkarībā no Rīgas. Kādā agrākā darbā autors mēģinājis pierādīt šo Kurzemes mākslinieciskās radīšanas atkarību no Rīgas no 16. gs. vidus līdz 17. gs. vidum metalla liešanas mākslā<sup>50</sup>). Tas pats novērojams arī citās mākslas nozarēs. Tā piem., kad hercogienei atraitnei Annai 1592. g. Jelgavas Trīsvienības baznīcas celšanai bija vajadzīgs celtnieks, viņa savā valstī nevarēja atrast neviena piemērota meistara un tāpēc uzaicināja šim darbam kādu meistaru, kas dažus gadus iepriekš (1587—89) bija vadījis Rīgas Jāņa baznīcas altāra telpu būvi. Tāpat divus gadu desmitus vēlāk hercogiene Elizabete Magdalena savu Trīsvienības baznīcai dāvināto altāri uzdeva darināt nevis kādam savas zemes meistaram, bet gan kādam Rīgas meistaram<sup>51</sup>).

Bet tā kā šis altāris, kuŗu greznoja hercoga Frīdriha un hercogienes Elizabetes Magdalenas tēli dabiskā lielumā („in voller natur gehawen“) un par kuŗu hercogiene Rīgas meistaram uz priekšu bija 2000 fl. iemaksājusi<sup>52</sup>), neparedzētu apstākļu dēļ Jelgavā nenokļuva, tad hercogiene 20 gadus vēlāk lika darināt citu altāri. Pēc Dr. Neimaņa ziņām<sup>53</sup>), arī šis altāris Rīgā darināts<sup>54</sup>).

Šī Kurzemes atkarība no Rīgas grozījās ap 17. gs. vidu. Tas ir

<sup>50</sup>) Die Kirchenglocken Lettlands von ältester Zeit bis zum Jahre 1860. und ihre Giesser. (LOR. arch. I. 1.).

<sup>51</sup>) Tas notika 1620. g. Šā altāra liktenis savāds. Kad gadu vēlāk gatavais altāris atradās vēl darbnīcā, Rīgu ieņēma Zviedrijas karalis Gustavs II. Adolfs, pie kam, „ienaidnieks altāri paņēma līdz“. Busch: Ergänzungen der Materialien zur Geschichte und Statistik des Kirchen- und Schulwesens der ev.-luth. Gemeinden Russlands, I. d. 378. I. p.

<sup>52</sup>) E. u. A. Seraphim, Aus Kurlands herzoglicher Zeit (Zwei Fürstengestalten des XVII. Jahrh.), Jelgavā 1892. g., 56. lp. p.

<sup>53</sup>) Grundriss zur Geschichte des bildenden Kunstgewerbes in Liv-, Est- und Kurland, 160. I. p. Šo altāri sīki aprakstījis J. Dörings savā darbā: „Die Trinitatis-Kirche zu Mitau“, Sitz.-Berichte der Kurl. Gesellsch. für Literatur u. Kunst. 1868., 6. lp. p.

<sup>54</sup>) Kā vēl kāds Rīgas koktelnieks un galdnieku mākslas darbs būtu minams 1648. g. darinātais Jaunpils baznīcas altāris. Šis altāris tik līdzīgs Jelgavas Trīsvienības baznīcas altārim, ka pieņemams, ka abi altāri darināti vienā un tai pašā darbnīcā. Tai pašā 1648. g. hercogiene Elizabete dāvinājusi arī altāri Mežmuižas baznīcai.



rosīgā un uzņēmīgā hercoga Jēkaba nopelns, ka viņš savas 40 gadu valdīšanas laikā (1642—1682), neraugoties uz lielām grūtībām un šķēršļiem, sapratis savā hercoģistē amatniecību un tehniku nostādīt uz augstas attīstības pakāpes<sup>55</sup>). Tas sakāms arī par mūs šē interesējošo galdniecības un koktēlniecības mākslu. Sevišķi apstākļi bija par iemeslu, ka tā laika ievērojamākais koktēlnieks nodarbojās nevis hercoga rezidencē Jelgavā, bet gan mazajā ostas pilsētā Ventspilī. Hercoga Jēkaba Ventspilī ierīkotā kuģu būvētavā bija citu amatnieku starpā kopš 17. gs. vidus arī veiklais koktēlnieks Nikolajs Söfrens († 1694). Bez tēlnieciskiem darbiem hercoga kuģiem no Söfrena darbnīcas, kur vēlāk strādāja arī viņa dēls Nikolajs Söfrens Jaunākais (1662—1710), viņa vēlākais znots Miķelis Markvards (prec. kopš 1701) un beidzot kāds Martens jeb Mertens (nodarbojas Ventspilī vēl 1722. g.), nācis liels daudzums bagātīgi veidotu altāru, kas pieder izcilākiem baroka mākslas darbiem Kurzemē un Vidzemē<sup>56</sup>). Vispilnīgākais vēl uzglabājies šīs darbnīcas ražojums ir Nikolaja Söfrena Jaunākā 1697. g. darinātais Liepājas Annas baznīcas altāris<sup>57</sup>).

Arī šā apcerējuma sākumā aplūkots Rīgas Jēkaba baznīcas altāris būs cēlies no Söfrena darbnīcas, vai tomēr vedams sakarā ar Ventspils koktēlniecības skolu. Kā šā altāra arhitektoniskā uzbūve ar Mikelandželo Romas Porta Pia portāla motīvu, tā arī šķeltā volūtu zelinīši esošais Pestītāja („Salvator mundi“) tēls, un sānos novietotie palmu lapu nesēju eņģeļu tēli ir tādi paši kā Liepājas Annas baznīcā. No tam redzam, ka 17. gs. beigās Kurzemes meistari brižam arī ietekmējuši Rīgas mākslas darbību.

17. gs. otrā pusē Rīgu grūti piemēkleja kari, sērgas, ugunsgrēki un dažādi citi nelaimes gadījumi, kas nelabvēlīgi ietekmēja pilsētas

<sup>55</sup>) Hercogs Jēkabs nodibinājis Kurzemē savas valdīšanas laikā vara, dzelzs, tērauda un zelta apstrādāšanas darbnīcas, metāla lietuves, stikla rūpniecību, drēbju austuves, pulvera dzirnavas, papīru un tapešu rūpniecību, dzintara virpotavas.

<sup>56</sup>) Cik pierādāms, tad no Söfrena darbnīcas nākuši Kuldīgas Katriņas baznīcas altāris (minēts bazn. archīvā 1663. g.), Liepājas Annas baznīcas altāris un soli (1697.), Ugāles baznīcas eņģeļu prospekts (1697.), Užavas baznīcas altāris (1700.), Landzes baznīcas altāris, kancele un ambons (1701.), Salgales bazn. altāris (1722.), Ventspils pils. baznīcas altāris un kancele (1711.) (minēti t. s. Mālera archīvā, kas tagad atrodas Rīgas vēstures un senatnes pētnieku biedrības īpašumā, un W. Neumann, „Aus alter Zeit“).

<sup>57</sup>) Attēls V. Neumana darbā „Aus alter Zeit“, 106. un 107. l. p.

turību un arī mākslas un amatniecības attīstību<sup>58</sup>). Tikai 17. gs. beidzamajos gadu desmitos Rīga bija pārvārejusī šo grūto laiku sekas, un darbība visās mākslas nozarēs atkal atdzīvojās.

Jau 17. gs. visās Rietumeiropas mākslas nozarēs sāka ieviesties jauns veidojuma princips, kam pamatā bija formas viengabalainība un pārskatāmība. Arhitektūrā vitās baroka kolonnas un visu nomācošo rokoka ornāmentu atvietoja ar antīkā gara apdvesto Palladija kolosālkartojumu, tāpat kā arī toreizējai rotaļās nogrimušajai Itālijas baroka dārzu mākslai bija jāpiekāpjas Le Notra darbos lietotai plašuma uztverei.

Starp mākslas darbiem, kas radīti Rīgā 17. gs. beigās, daži aizrāda jau uz jaunu, līdz šim nepazītu virzienu — pāreju no kustīgā baroka uz agrā klasicisma stingrajām formām.

Rīgas būvniecībā šī jaunā mākslas uztvere izpaudās pirmoreiz divos Marstallu ielā celtos patriciešu namos. Rātskunga Reiterna (Reutern) 1685. g. un tirgotāja Dannenšterna (Metsue von Dannenstern) 1696. g. celtajiem namiem pilastru kolosālkartojums piešķīra Rīgas celtniecībā līdz tam vēl neredzētu lielumu un sparū<sup>59</sup>). Pēc Ziemeļu kara Rīgā šā jaunā mākslas uztvere jau bija stiprā mērā iesakņojusies; tā piemēram, tānī laikā celtos namos portālus neizgreznoja vairs sen parastajām zvēru maskām, augļu vitnēm un ornāmentiem, bet izveidoja tos tektonikas garā, kuŗa bija patapināta no antīkās celtniecības.

Jaunais agrā klasicisma veidojuma princips dabiski izpaudās arī 18. gs. Rīgas altāŗu būvniecībā. Iepriekšējā gadu simtenī vairāk stāvos sadalītus altāŗus izgreznoja ar lielu baru apustuļu, eņģeļu un bērnu tēlu; augļu un lapu vitnes pārklāja kolonnu antablementu un sānu spārnus. Altāŗa vidū atradās parasti krustā sistā Kristus attēls.

<sup>58</sup>) Tā piem., 1657. g. pēc liela mēŗa, kas bija izcēlies pēc tam, kad krievi bija pilsētu ielenkuši, tur bija izmiruši visi metalla un liēlgabalu lejeji, 1666. g. sabruka Pēterŗa baznīcas tornis, un 1677. un 1689. g. ugunsgrēki bija Rīgā nopostījuši veselus pilsētas iecirkņus.

<sup>59</sup>) Dannenšterna nama arhitektūrā saskatāma Holandes mākslas uztvere. Šo namu laikam būs cēlis kāds Holandes celtnieks. Dr. Neumanis izsaka domas, ka šis meistars būs piederējis Jēkaba van Kampena († 1657.) klasicistiskai skolai. (Riga und Reval, 62. l. p.).

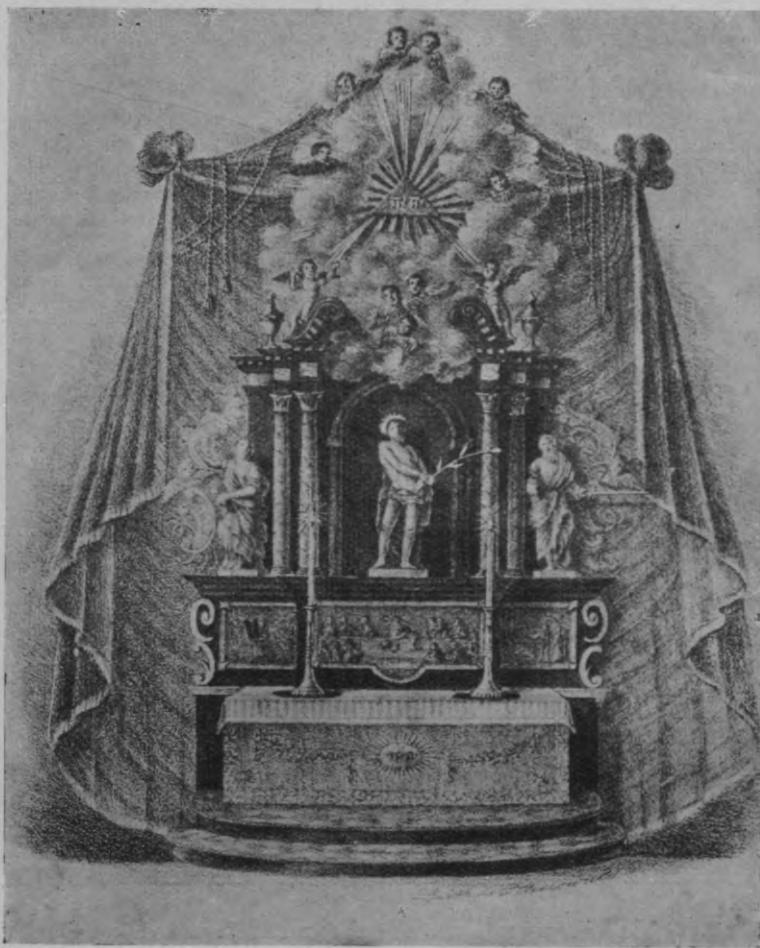
Arī starp 1686. un 1690. g. celtais Pēterŗa baznīcas tornis uzrāda noteiktu Holandes skolas uztveri. Viŗa cēlejs bija kāds strasburgietis, Rīgas pilsētas būvmeistars Ruperts Bindenšū's. Bet pirmo metu šim tornim bija izstrādājis jau 1671. g. holandietis Jēkabs Jostens, Bindenšū'a priekštecis pilsētas būvmeistara amatā.



1. att. Rīgas Jekaba baznīcas altāra telpa 1855. g. Pēc kāda K. Šulca aķvareļa,  
kas atrodas Kurzemes provinciālmūzejā, Jelgavā.



2. att. Rīgas Jekaba baznīcas altāris, nojaukts 1901. g. Fotogr. G. Kundta īpašumā Rīgā.



3. att. Rīgas Pēterā baznīcas altāris, celts laikiem 1683. g., pārveidots 1721.—24. g. un 1761—62. g., nojaukts 1853. g. — Pēc kādas K. F. Hausvalda 1839. g. litogrāfijas, kas atrodas Rīgas vēstures un senatnes pētnieku biedrības īpašumā.



4. un 5. att. Rīgas Pēterā baznīcas altāra apustuļu Jāņa (pa kreisi) un Pēterā (pa labi) tēli, ko 1761. g. kokā griezis toreizējam pārbūvētam altārim tēlnieks Jekabs Ernests Majjers; tēlu augstums 1,50 m. (Tagad Pēterā b. vidus jomā, pie galvenās ieejas vājņveņa durvīm; no ģipsa darinātie balsteklī un baldachīni pievienoti no jauna). Fotogr. G. Kundts, Rīgā.



6. un 7. att. Rīgas Pēterā b. altāra predellas koka cilņi, kas attēlo „bauslību“ (augšā) un „evanģeliju“ (apakšā), un ko darinājis 1761. g. tēlnieks Jekabs Ernests Maijers, Rīgā toreizējam pārbūvētam altārim. Cilņu augstums 0,55 m, platums 0,79 m. (Tagad Rīgas Doma muzejā). Fotogr. G. Kundts, Rīgā.

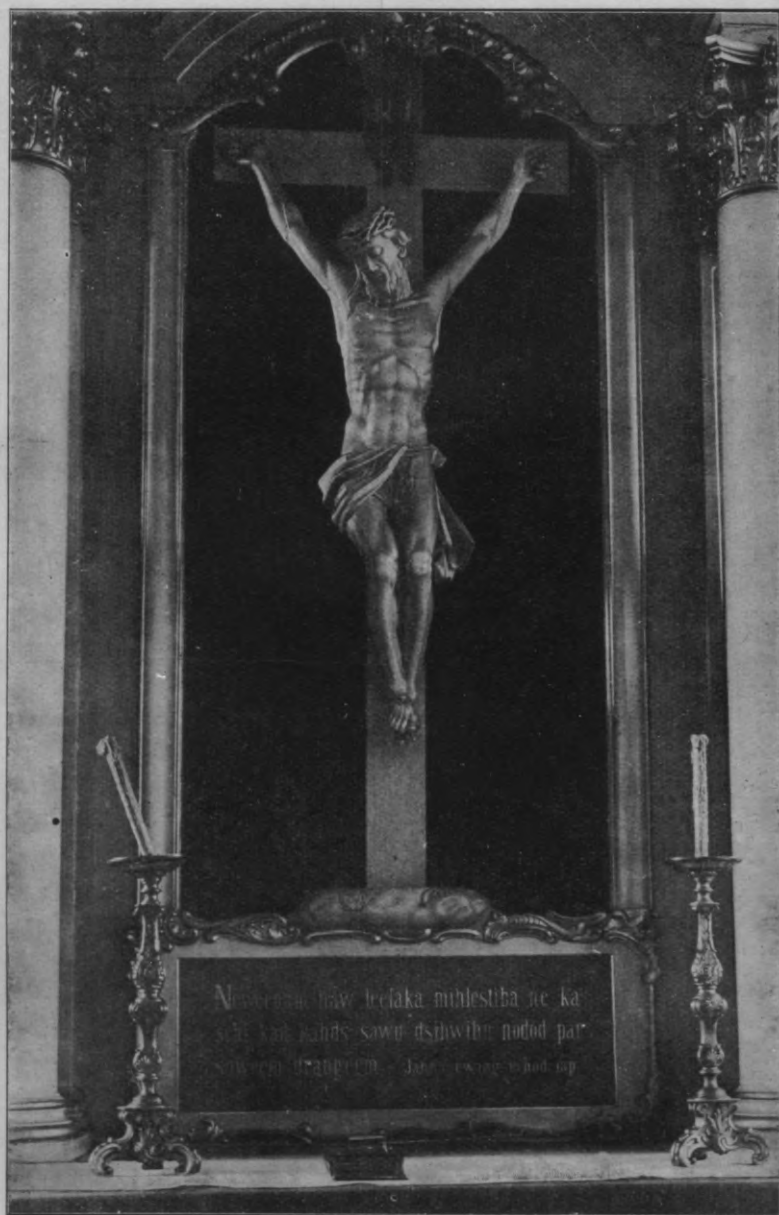


8. att. Rīgas Doma baznīcas altāris, ko darinājis un dāvinājis 1748. g. galdnieku meistars Kristaps Egers. (Telnieka darbus izpildīja Tisens (Thuessen) un Daniels Kurlavskis). Altāris nojaukts 1817. g. Pēc kāda mag. J. C. Broces zīmējuma. Manuskripts (B. V, 138. l. p.). Rīgas pilsētas bibliotēkā. Fotogr. G. Kundts, Rīgā.

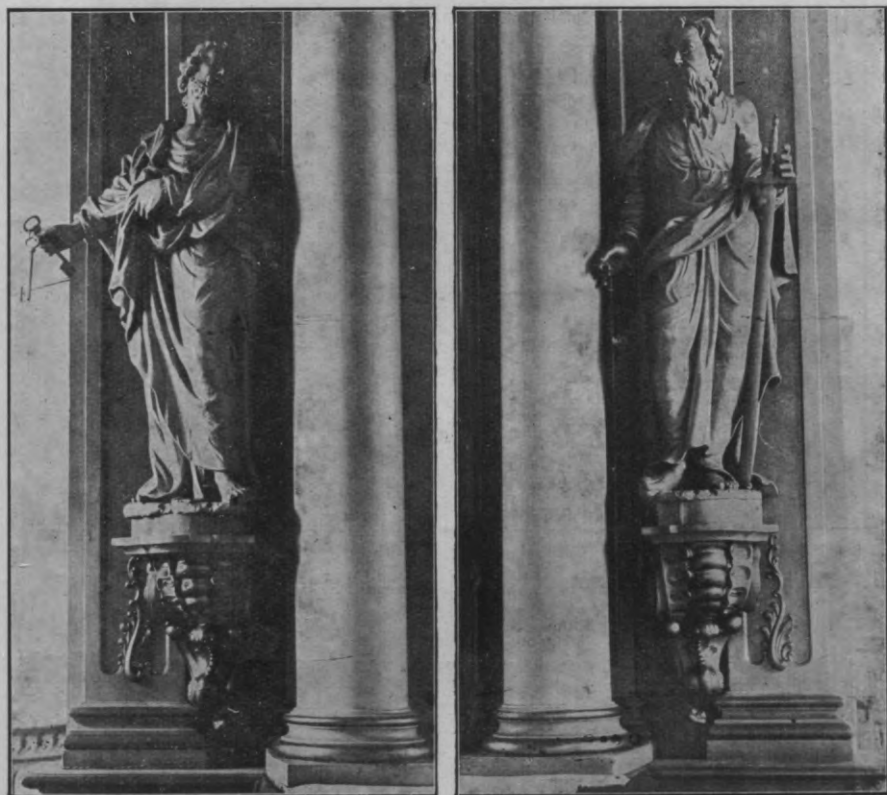




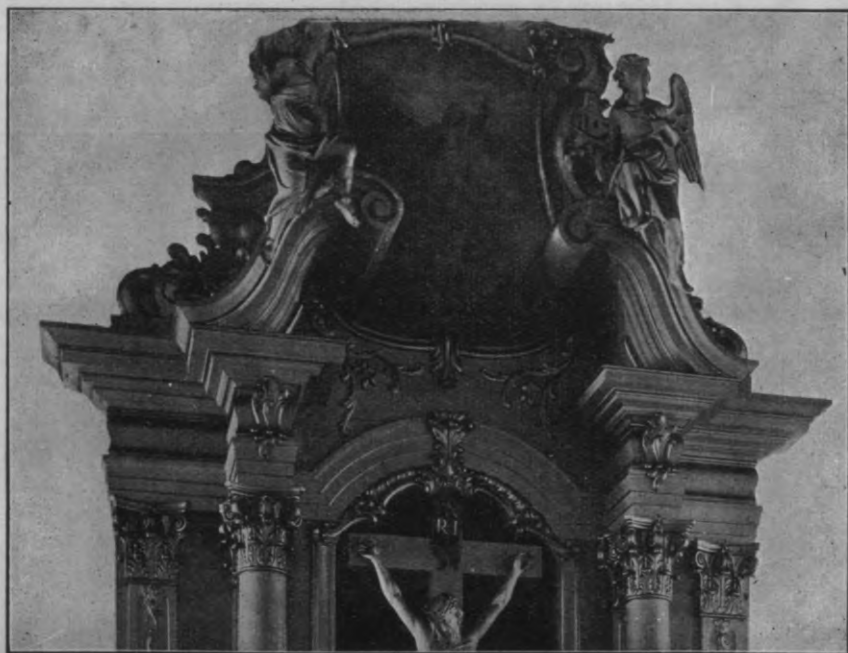
9. att. Rīgas Jāņa baznīcas altāris, ko 1768.—69. g. darinājis galdnieku meistars Kārlis Gotlobs Apelbaums Rīgā. (Tēlnieka darbus izpildīja Jēkabs Ernests Maijers, gleznotāja — Andrejs Vilhelms Stillings). Fotogr. darbnīca „Klio“, Rīgā.



10. att. Rigas Jāņa b. altāra krucifikss, ko 1768.—69. g. kokā griezis  
 tēlnieks Jēkabs Ernests Maijers. Prof. H. Kjellina uzdevumā fotografējusi  
 Pieminekļu valde, Rīgā.



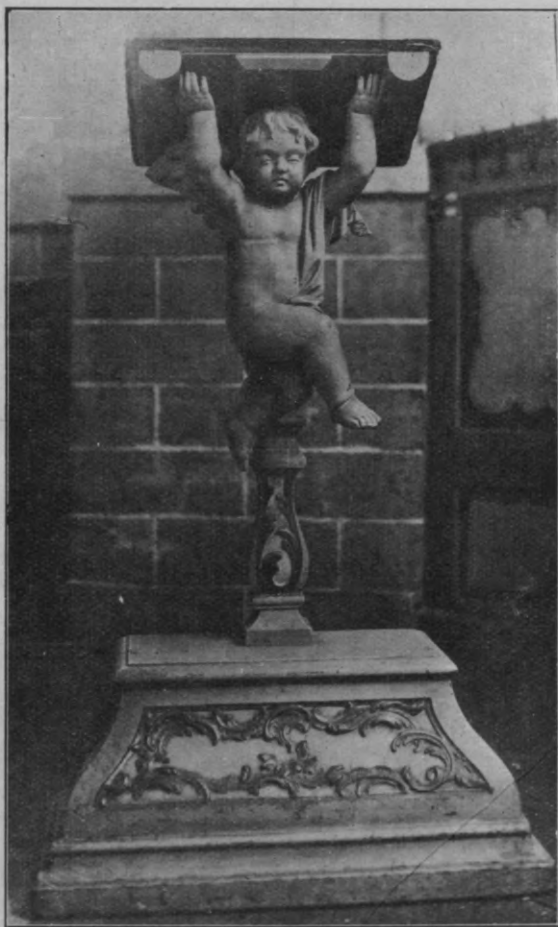
11. un 12. att. Rīgas Jāņa b. altāra apustuļu Pēterā (pa kreisi) un Pāvila (pa labi) tēli, ko kokā griezis 1768.—69. g. tēlnieks Jekabs Ernests Maijers, Rīgā. Tēlu augstums 1,65 m. Prof. H. Kjellina uzdevumā fotografējusi Pieminēkļu valde, Rīgā.



13. att. Rīgas Jāņa baznīcas altāra sīkdaļa. Fotogr. darbnīca „Kļio“, Rīgā.



14. att. Leonardo da Vinči sv. vakarēdiena kopija, ko 1883. g. Rīgas Jāņa baznīcas predellai gleznojis Jānis Stanislavs Birnbaums. Gleznas augstums 0,74 m, platums 1,94 m. (Tagad novietota pie Jāņa bazn. altāra telpas ziemeļu sienas). Prof. H. Kjellina uzdevumā fotografējusi Pieminēkļu valde, Rīgā.



15. att. Kestera ambons Rīgas Jāņa baznīcā. Augstums 1,66 m, platums 0,95 m.  
Prof. H. Kjellina uzdevumā fotografējusi Pieminēkļu valde, Rīgā.



16. att. Olaines Elizabetes baznīcas altāris, iesvētīts 1754. g.; pasaules kaŗā gājis bojā. Altāri darinājis galdnieku meistars Kārlis Gotlobs Apelbaums, Rīgā. Fotogr. G. Kundta īpašumā, Rīgā.

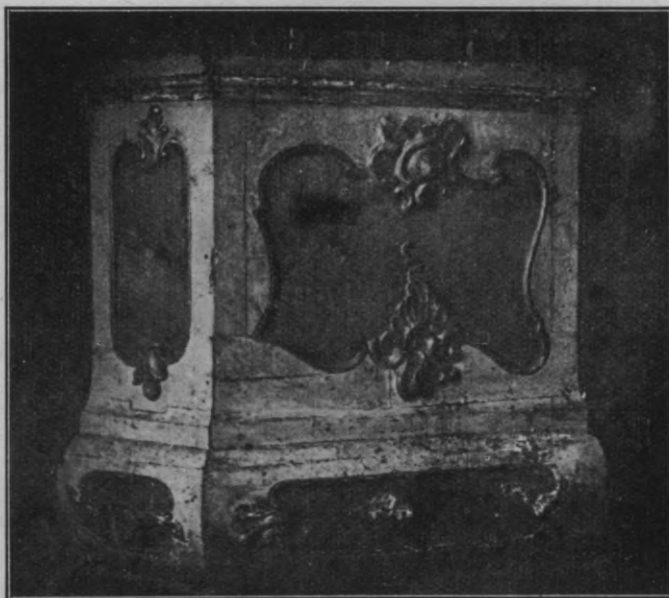


17. att. Biķernieku Katrinas bazn. altāris, kas iesvētīts 1766. g., un ko darinājis galdnieku meistars Kārlis Gotlobs Apelbaums, Rīgā. Fotogr. G. Kundta īpašumā, Rīgā.

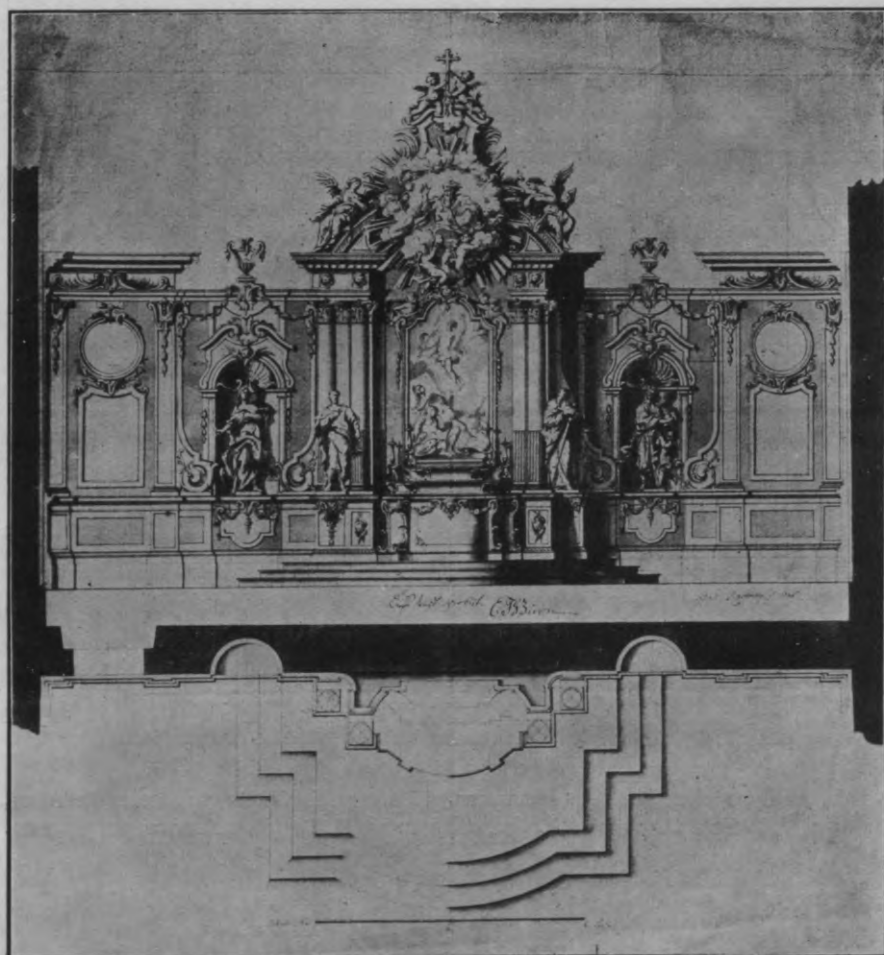


18. att. Biķernieku Katrinas bazn. pirmatnējā altāra glezna, ko baznīcai dāvinājis Karaļauču profesors J. G. Lindners. Gleznas augstums 1,05 m, platums 0,85 m. Autora uzņēmums.





19. att. Biķernieku Katrinas baznīcas 1766. g. darinātās kanceles atliekas, (platums 1,15 m, dziļums 0,75 m, augstums 1,18 m). Autora uzņēmums.



20. att. Jelgavas pils kapellas altāra mets (vispirms nolemts Rundāles pils kapličiai), ko izstrādājis arhitekts Bartolomejs Frančesko (Bartolomeo Frančesko), grāfs Rastrellijs. Altāris darināts Peterpili un 1740. g. pārvests uz Jelgavu, 1782. g. nojaukts. — Rastrellija oriģinālzīmējums glabājas Albertinas kolekcijās Vīnē; fotografēts direktora būvinženiera P. Mieža uzdevumā.

Pretstatā 17. gs. altāriem šai darbā minētie 18. gs. altāri darināti nesadalīti, vienā stāvā un savās atsevišķās daļās rāda daudz vienkāršāku un pārredzamāku uzbūvi. Skaidrā tektonikā šo altāru antablements harmoniski līdzsvarojas ar balstošām kolonnām un pilastriem; tāpat arī kapitelli, bāzes un pakājes harmoniski līdzsvaroti ar kolonnu velteņiem. Baroka kustību šiem altāriem piešķir tikai virs kolonnām un pilastriem esošā antablementa aplauzumi un noslēdzošā zeltainā līniju dinamiskā virziena maiņa.

Cik konstatējams, tad pirmo ierosinājumu Rīgas altāru izveidojumam jaunajā formā uztverē devis kāds 1740. g. Kurzemē uzstādīts altāris, proti, Jelgavas pils kapellas altāris. Sākumā šis altāris bija paredzēts pils baznīcai Rundālē, hercoga Ernesta Johana Birona muižā, bet pēc altāra pagatavošanas to uzstādīja Jelgavas pili. Abas pils hercogs Ernests Johans bija licis celt pēc ģeniālā arhitekta Bartolomeja Frančeska (Bartholomeo Francesko), grāfa Rastrelli'ja (1700—1771) metiem un viņa personiskā vadībā<sup>60</sup>). Hercoga apstiprinātie („aprobierete“) oriģinālpkāni, ko zīmējis pats Rastrellijs, glabājas Albertinas kolekcijās Vīnē, to starpā arī mūs šē interesejošā altāra mets (20. att.). Pēc šā meta altāri pagatavoja Pēterpili un no turienes pārveda Jelgavā. Tā tad no Vācijas ieceļojušie galdnieki un kokačīlnieki, kas Rīgā 18. gs. darinājuši lielu skaitu altāru, būs dabūjuši pirmo ierosinājumu no altāra, kuŗa metu pagatavojis itāliešu-franču skolas mākslinieks.

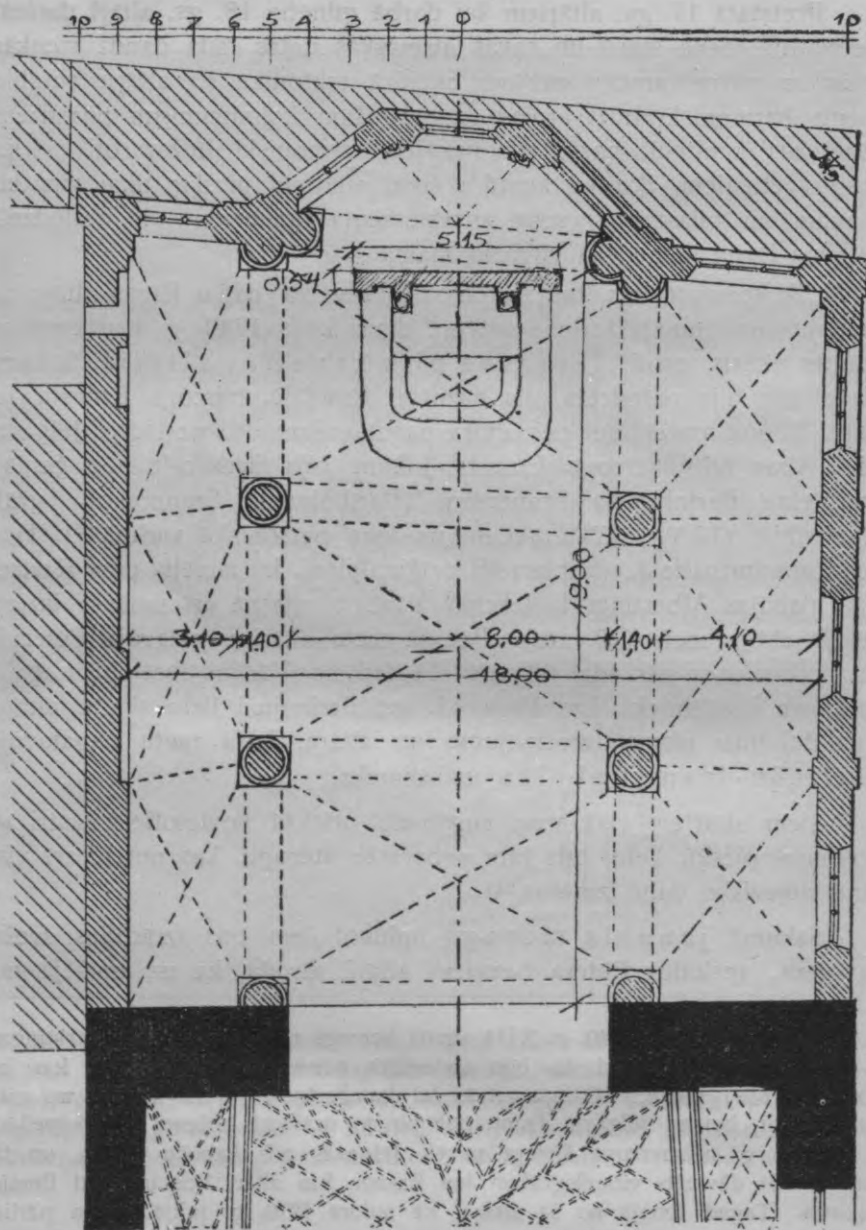
Šiem altāriem visā viņu augstumā priekšā novietotie pilastri un kolonnas piešķir lielu, līdz tam neparastu mērogu, kas noteic arī visu viņu atsevišķo daļu izmērus<sup>61</sup>).

Sākumā jaunais mērogs aplūkotājiem būs izrādījies svešs; tā piem., apskatot Pēterļa baznīcas altāri, atrada, ka uz augšējā no-

<sup>60</sup>) Par šo lietu 1740. g. 3./14. jūnijā hercogs raksta savam kambarkungam — fon Butlaram: „Altāri, ko biju nodomājis pārvest uz Rundāli, un kas jau (no Pēterpils) pienācis Daugavgrīvā, lai kambarkungs liktu aizvest ne vairs uz Rundāli, bet uz Jelgavu. Esmu nolēmis to uzstādīt turienes pils kapellā.“

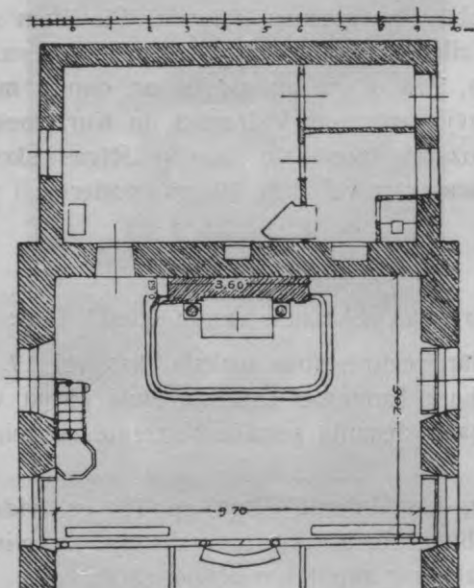
1782. g. uz hercoga Pēterļa pavēli Jelgavas pils kapellu slēdza, un tās altāris esot dāvināts virspilsgrāfam fon Zāsam, kas altāri licis uzstādīt Ilmajas baznīcā. Tagad Ilmajā no šā altāra, kā autors 1930. g. jūlijā vareja pārliecināties, nekas nav uzglabājies.

<sup>61</sup>) Arī altāri, kanceļi un galma ložu 1758. g. iesvētītā Liepājas Trīsvienības baznīcā uzskata par Rastrellija darbiem. (W. Neumann, „Aus alter Zeit“, 43. lp. p.).



Rīgas Jāņa baznīcas altāra telpas plāns (pēc W. Neumann, „Das mittelalterliche Riga“, altāris iezīmēts pēc autora uzņēmuma).

slēguma sēdošie bērnu tēli esot par lieliem un neveikliem, un arī par Jāņa baznīcas altāri vispārējas domas bija tādas, ka tas izdevies par lielu, kas mums tagad liekas nesaprotams. Altāra izmēri: 5,15 m. platumā un apmēram oņrtik daudz augstumā (līdz gloriojai), pie kam altāra telpas lielums 18 m. reiz 19 m. (att. 290. lp. p.).



Biķernieku Katrīnas bazn. altāra telpas plāns. Altāra augstums apm. 5,20 m. (Pieminekļu Valdes materiāli, altāris iezīmēts pēc autora uzmerojuma).

Kā Rīgas profānās celtnēs vēl ilgi stingri klasiskās formās darinātos portālos ievietoja rokoķa durvis, tā arī altāru atsevišķās daļas reizi pa reizei izveidoja rokoka stilā. Kā piemēri tam var derēt Biķernieku baznīcas altāra margu vāze (att. 293. lp. p.), Jāņa baznīcas apustuļu tēlu balstekļi (11. un 12. att.) un minētā Pēterļa baznīcas altāra sānos esošie vitņu ornāmenti (3. att.). Tēlniecības māksla šiem altāriem aprobežojas pa lielākai daļai ar krucifiksu altāra vidū un apustuļu tēliem abos sānos. Parasti divi eņģeļu tēli atradās augšā staru gloriojas abās pusēs.

Ja 17. gs. altāri uzrādīja arhitektonisko, tēlniecisko, ornāmentālo un glezniecisko daļu ciešu saplūdumu, tad 18. gs. altāru būvē archi-

tektūrai, skulptūrai un glezniecībai katrai par sevi piešķīra vairāk patstāvīgu lomu. 17. gs. koktēlnieku mākslas tehnikas pilnība vēlākos laikos nav vairs sasniegta.

17. gs. altāri bija nokrāsoti vairākās krāsās, turpretim 18. gs., altārus krāsojot, aprobežojās nedaudzām krāsām; altāru telus, cilņus un staru gloriņas parasti apzeltīja. Vienveidīgais altāra nokrāsojums spilgtāk izcēla iebūvētas gleznas koloritu. Pie šiem altāriem predellā esošā glezna vai cilnis parasti attēloja sv. vakarēdienu. Baroka mākslas izskaņas laikmets, kas Rīgu apbalvojis ar daudz mākslas vērtībām, lielā mērā ietekmējis arī visas Vidzemes un Kurzemes architektūru un citas mākslas nozares, pie kam sevišķi Rīgas skolas altāri jaunu altāru celšanai daudzkārt vēl dziļi 19. gs. noderejuši par ierosinājumu un paraugu<sup>62</sup>).

Šā darba kopsavilkumu varam izteikt šādi:

1) Rīgā altāru celtniecības māksla, kas vēl 17. gs. pirmajā ceturksnī Vidzemei un Kurzemei bija stāvējusi pirmā vietā, 17. gs. un 18. gs. pirmajā gadu desmitā nonāca Kurzemē nodibinājušās Ventspils skolas ietekmē.

2) Altāriem, kas darināti Rīgā ap 18. gs. vidu un otrā pusē, veidojumā un uzbūvē tik izteiksmīgs raksturs, ka minētā laika posmā šīnī mākslas nozarē var runāt par Rīgas skolu.

3) Rīgas skolas 18. gs. altāri noteikti uzrāda savā veidojumā agrā klasicisma pazīmes.

4) Agrā klasicisma mākslas uztveres ierosinājums Rīgas altāru celtniecībā attiecināms uz italiešu-franču skolas paraugiem.

5) Gandrīz visi meistari, kas Rīgā 18. gs. darinājuši baroka altārus, iecelojuši no Vācijas.

6) Izveidojumā un uzbūvē Rīgas skola radījusi jaunu altāra tipu.

7) 18. gs. Rīgas skolas ietekme uz altāru celtniecību Kurzemē un Vidzemē sniedzas dziļi 19. g. simtenī.

<sup>62</sup>) Piem. altāri: Liezeres b. (1798.), Puzes b. (1805.), Virgas b. (1809.), Gostiņu b. (1830.), K. Haberlanda celtā Alūksnes b. (1788.) un Limbažu galdn. meistara A. G. Heibeļa (1760.—1846.) darinātie altāri, un vēl 1845. gadā Vec-Piebalgas baznīcas altāri „taistīja pēc Rīgas Domes baznīcas altāra“ (F. Schilling, „Wezz-Peebalgas basnihzas eesvehtischana“ 22. jūlija 1845.).



Bikēnieku Katrinas bazn. altāra telpas margu vāze, ko laikam  
1765.—66. g. kopā griezis galdnieku meistars Kārlis Gotlobs Apelbaums.  
Autora uzņēmums.

## Die Barockaltäre des 18. Jahrhunderts in den ev. luth. Kirchen Rigas

Von Architekt *Paul Campe*

Dozent an der Lettländischen Universität zu Riga

In Riga ist in der zweiten Hälfte des 18. Jh. auf dem Gebiet des Kirchenbaues viel geleistet worden. Im besonderen haben die Innenräume der Kirchen in jener gestaltungsfreudigen Zeit wesentliche Bereicherungen, neue Kanzeln, Altäre, Leuchterkronen und Epitaphe erhalten.

Die Meister dieses Zeitabschnittes haben ihre Werke in den dekorativen Formen des damals herrschenden Barock gestaltet, ohne viel nach dem Stil des Bauwerkes, für welche sie bestimmt waren, zu fragen. Stilzwang hat diese überschäumende Zeit nicht gekannt.

Der älteste Barockaltar Rigas, welcher sich bis zu Anfang des 20. Jh. erhalten hatte, befand sich in der Jakobi-K. (Abb. 1 u. 2). Über dem Altarbilde waren die, mit einer Krone geschmückten Königsinitialen, zwei ineinander geschlungene „C“, angebracht, jedoch ohne, dass sich die dazu gehörige Zahl erhalten hatte; der Altar war im Jahre 1680, z. Z. Karl XI errichtet worden. Bei einer Remonte der Kirche im Jahre 1901 „war der Altar als so baufällig befunden worden, dass er hatte entfernt werden müssen“.

Einer der ältesten Barockaltäre Rigas war ferner der marmorne Altar der Petri-K., welchen im Jahre 1686 „des Bürgermeisters von Dunten Witwe Anna von Dreiling“ geschenkt hatte. Im Jahre 1760 beschloss die Kirchen-Administration den „verfallenen Altar ausbessern zu lassen, um den gänzlichen Ruin zu verhindern“. Der „Stuckatur-Arbeiter“ Bartholomäus Berger übernahm „die Reparation und Verbesserung“ dieses Altars. Jedoch schon am 1. März 1761 trat Berger von der übernommenen Arbeit zurück. Er hatte für den Altar aus Stuck eine vergoldete Glorie, für den oberen Abschluss zwei Engelsfiguren und für die Predella ein in Blei gegossenes Relief mit der Darstellung des Abendmahls geliefert.



Darauf übernahm am 9. März 1761 der aus Danzig nach Riga eingewanderte Bildschnitzer Jakob Ernst Mayer die weiteren Arbeiten bei dem Altar, und zwar „die auf dem Verdach sitzenden Kinder, welche von Berger zu gross und ungeschickt gemacht worden, aus Holz in der gehörigen Grösse und einer guten Stellung zu verfertigen und zum Abendmahl-Relief Bergers, zwei erforderliche Seiten-Basreliefs von Holz, welche das Gesetz und das Evangelium vorstellen sollen (Abb. 6. u. 7.) und zwei Statuen auf den Seitenpostamenten, die Petrus und Johannes vorstellen, zu verfertigen“ (Abb. 4. u. 5.).

Die letzteren wurden an Stelle einer Oblatendose und eines Kelches „als grössere Zierrathen am Altare angebracht und aufgesetzt“.

Für die Holzschnitzerarbeiten erhielt Mayer 190 Rth, für die Stuckaturarbeiten 24 Rth.

Das Hauptstück des Altars, die Figur des „Ecce homo“, blieb, bei den in den Jahren 1760—62 vorgenommenen Umgestaltungen des Altars, unverändert. Im Herbst 1762 waren die Wiederherstellungsarbeiten vollendet. Vom Altar ist vor dem Jahre 1839 eine Lithographie von der Hand des Lithographen K. F. Hauswald erschienen (Abb. 3).

Auf dieser Lithographie ist der Altar mit einer Draperie in der Art eines Wappemantels, welche wohl auf der hinter dem Altar befindlichen Wand gemalt ist, dargestellt.

Im Jahre 1853 wurde dieser Altar aus der Kirche entfernt.

In der Dom-K. zu Riga wurde im Jahre 1748 ein Barockaltar, welchen der Älteste der Johannis-Gilde, der aus Walzenburg i/Sachsen eingewanderte Tischlermeister Christoph Eger, angefertigt und der Kirche geschenkt hatte, eingeweiht. Eine Abbildung des Altars finden wir in der Sammlung des Mag. Brotze (Abb. 8). Die Bildhauerarbeiten dieses Altars waren Arbeiten der Bildhauer Thuessen und Daniel Kurlawsky. Der Altar wurde im Jahre 1817 entfernt.

In Riga hat sich nur in der Johannis-K. der in den Jahren 1768/69 errichtete Barockaltar erhalten. (Grundriss S. 290, Ansicht Abb. 9). Die lettischen Ämter der Übersetzer, Fischer, Ankernieken (Lotsen), Ligger, Hanfchwinger, Salzträger und Fuhrleute stifteten zusammen für den neuen Altar 542 Rth. und 11 Mark. Der Altar ist von dem aus Radeburg i/Sachsen gebürtigen Tischlermeister Carl Gottlob Appelbaum entworfen und ausgeführt. Die Bildhauerarbeiten sind von Jakob Ernst Mayer und die Malerarbeiten (die beiden Gemälde am Altar miteinbegriffen) von dem Maler Andreas Stilling.

Nach den Aufzeichnungen des damaligen Pastors dieser Kirche, Christian Ravensberg (an der Johannis-K. tätig 1754—76), erhielt der Tischlermeister Appelbaum 150 Rth. („180 fragte er, 170 gedenkt er noch zu bekommen“.) Der Bildhauer Mayer erhielt 80 Rth. (hernach noch 30 Rth. Zulage), der Maler (Stilling, auch Stelling) 130 Rth.

„Im Jahre 1768, den 21. Mai riss Appelbohm, der Tischler den alten Altar ab“.

Der abgebrochene Altar wird wohl erst nach dem Brande Rigas vom Jahre 1741, bei welchem die Kirche und besonders der Chorraum stark gelitten hatten, errichtet sein. Der alte Altar hatte nur geringe Ausmasse gehabt, denn die Länge der Untermauerung desselben, auf dem Gewölbe des darunter liegenden Kellers, wird von Ravensberg mit nur 6 Fuss (1,8 m) angegeben. Ein Gemälde hatte die Altarwand, ein kleines Kruzifix den Altartisch geschmückt.

Es folge hier eine nähere Beschreibung des neuen, jetzt noch vorhandenen Altars.

Der Altaraufsatz wird seitlich durch je einen Pilaster korinthischer Ordnung eingefasst und oben von einem stark ausladenden Gebälk abgeschlossen; das mit einem Segmentbogen begrenzte Mittelfeld des Altars wird seitlich von je einer korinthischen Säule, über welchen sich das Gebälk in der ganzen Säulenstärke verkröpft, abgeschlossen. Das Mittelfeld der Altarwand (retabulum) wird von einem grossen holzgeschnitzten Kruzifix (Abb. 10) geschmückt. Das über dem Mittelteil des Altars befindliche Auferstehungsbild wird von Voluten, mit darauf sitzenden Engeln, eingeschlossen; hoch oben thront über dem Auferstehungsbilde eine von Wolken getragene Glorie (Abb. 13).

Ursprünglich hat sich an der Predella des Altars, dort, wo jetzt der Bibelspruch angebracht ist, ein Abendmahlsbild befunden. Im Interkolumnium, zwischen Pilaster und Säule, stehen auf Konsolen die Figuren der Apostel Petrus — links und Paulus — rechts (Abb. 11 u. 12). Die Bildhauerarbeiten Mayers am Altar der Johannis-K. zeigen grösseres künstlerisches Können, als die bei dem Altar der Petri-K.

Die Farben des Auferstehungsbildes von Stilling sind stark nachgedunkelt. Über handwerkliche Tüchtigkeit geht der Kunstwert dieses Bildes nicht hinaus. (Abb. 13.) Das Abendmahlsbild an der Predella ist nicht mehr vorhanden.

Bei einer Besichtigung des im Bau befindlichen Altars fand man, „dass der Altar im ganzen zu gross geraten ist und dass es ferner

besser gewesen wäre, die Konsolen für die Apostelfiguren gerade zum Altar anzubringen. Die Schrägstellung derselben hätte sich daraus ergeben, dass der Bildhauer die Hände der Statuen zu weit ausgebaut habe“ (Abb. 11. u. 12.).

Grosse Aufmerksamkeit wandte man der den Altarbau krönenden Glorie und gleichfalls der in derselben befindlichen hebräischen Inschrift des Namen Gottes zu.

Um die Glorie besser zu beleuchten wurden damals in der Mauer des Altarpolygons sogar einige Fensteröffnungen zugemauert und andere eingebrochen. Bei der Inschrift in der Mitte der Glorie hat sich trotz aller Umsicht ein Fehler eingeschlichen: der Maler hat das Komma rechts — es ist der erste Buchstabe („Jud“) des Wortes „Jehovah“ — etwas zu niedrig angesetzt. (Abb. S. 265.)

Am 3. Mai 1769 wurde der Altar eingeweiht. Auch der in der Johannis-K. befindliche Ambo wird wohl eine Arbeit des Tischlermeisters Appelbaum und des Bildschnitzers Mayer sein. (Abb. 15.)

Bei der Remonte der Kirche, im Jahre 1910, ist der Altar neu angestrichen worden, wozu Dr. Neumann, welcher die Arbeiten damals leitete, im „Rigaer Tageblatt“ (1910 Nr. 22) bemerkt: „Der Altar, ein ausgezeichnetes Werk rigaschen Kunstfleisses, wird seine ehemalige Ausstattung in Weiss und Gold wieder erhalten, ebenso das schöne Rokokogeländer im Chor“. Trotz dieser Absicht hat man damals den Altar nicht weiss, sondern grau angestrichen.

In den Aufzeichnungen des Pastors Ravensberg findet sich in einer Randbemerkung angegeben, „dass Appelbaum fast alle Altäre, die seit einigen Jahren (geschr. 1769) hier (Riga) gemacht sind, als die in der Olaischen, in der Jesus und in der Bickernschen Kirche gefertigt (hat).“

In chronologischer Reihenfolge sind uns von diesem Rigaer Tischlermeister folgende Arbeiten bekannt:

- 1) Das im Jahre 1753 angefertigte Orgelgehäuse in der Gertrud-K. zu Riga. Die Kirche ist im Kriege 1812 niedergebrannt.
- 2) Der Altar der im Jahre 1754 eingeweihten Elisabeth-K. zu Olaine (Abb. 16, die Kirche ist im Weltkriege 1917 zerstört).
- 3) Der Altar in der im Jahre 1766 eingeweihten Katharinen-K. zu Biķernieki (Abb. 17).
- 4) Die Kanzel dortselbst (Abb. 19, nur teilweise erhalten).

5) Der vor 1768 angefertigte Altar der Jesus-K. zu Riga.  
(Die Kirche ist im Kriege 1812 niedergebrannt.)

6) Der im Jahre 1768 entstandene Entwurf zu einer Kanzel der  
Johannis-K. zu Riga.

7) Der 1768/69 angefertigte Altar der Johannis-K. zu Riga  
(Abb. 9—14).

8) Ambo der Johannis-K. zu Riga (Abb. 15).

Diese von Meister Appelbaum in einem Zeitabschnitt von 15 Jahren hergestellten, z. T. noch erhaltenen oder doch in Abbildungen vorhandenen, Arbeiten ermöglichen uns einen Einblick in die Kunstauffassung der damaligen Zeit zu gewinnen.

Sowohl der während des Weltkrieges zerstörte Altar zu Olaine, als auch der zu Biķernieki zeigen im Aufbau gewisse Ähnlichkeit mit dem der Johannis-K. zu Riga, nur sind sie einfacher gestaltet; figürlicher Schmuck fehlt ersterem ganz, bei dem zu Biķernieki findet man auf beiden, den Altar oben abschliessenden, Voluten zwei knieende Engelgestalten angebracht.

Der Altar der Kirche zu Olaine hatte den eigenartigsten Aufbau. Es sind hier nämlich Kanzel und Altar zu einer wirksamen architektonischen Gruppe vereint, eine Lösung, welche dem Geiste des evang.-luth. Gottesdienstes entsprechend, auch sonst im weiteren Verlauf des 18. Jh. öfters bei Kirchen in der Umgebung Rigas anzutreffen ist.

Vergleicht man den Altar der Kirche zu Olaine (Abb. 16) mit dem schon erwähnten der Dom-K. zu Riga (Abb. 8), welchen der Tischlermeister Eger i. J. 1748 geliefert hatte, so sieht man wohl, dass Appelbaum den Altarbau zu Olaine in gewisser Abhängigkeit von dem des Meisters Eger im Dom geschaffen hat; mit Ausnahme der in der Altarmitte eingebauten Kanzel, sind bei dem Altar zu Olaine dieselben Architektur motive benutzt: bei beiden sind die Säulen im Winkel von 45° der Altarwand vorgelagert und in der gleichen Weise verkröpft sich das Gebälk über den Säulen; ähnlich ist ferner auch bei beiden Altären der obere Altarabschluss mit der krönenden Glorie darüber.

Der Altar der Johannis-K. (Abb. 9—14) und der zu Biķernieki (Abb. 17) sind von Meister Appelbaum freier und selbständiger erfunden. Die Proportionen des Altars zu Biķernieki sind schwerfälliger, als die der anderen Arbeiten Appelbaums, so dass sich hier eine

Umgestaltung oder ein Umbau des Altars in späterer Zeit vermuten lässt.

Nach einer Eintragung im Kirchenbuch, hat der „Herr Rector, nunmehriger Professor Eloquentia in Königsberg, Johann Gottelf Lindner (der Kirche zu Biķernieki) ein Gemälde, vorstellend Christus am Kreuze, (geschenkt)“ (Abb. 18).

Das Gemälde mit der Darstellung des segnenden Christus, welches sich jetzt im Mittelfeld des Altars befindet, ist neueren Ursprungs.

Ferner haben sich in derselben Kirche Reste der alten 1766 angefertigten Kanzel erhalten, welche wohl ebenfalls eine Arbeit Meister Appelbaums sein wird (Abb. 19).

Der Tischlermeister Appelbaum ist ein Representant des Rigaer Handwerkertums der Zeitepoche des ausklingenden Barock, in welcher noch der künstlerische Entwurf und die handwerkliche Ausführung in ein und derselben Hand lagen.

Zum Schluss seien noch die wesentlichsten Unterschiede zwischen den in dieser Arbeit besprochenen Altarbauten des 18. Jh. der Rigaer Schule und den Altären des 17. Jh. Kurlands (der Schule zu Ventspils) hervorgehoben.

Ferner soll geklärt werden, welches neue Gestaltungsprinzip die erwähnten Altarbauten Rigas in die Kunstentwicklung des Landes hineingetragen haben und schliesslich auch versucht werden festzustellen, auf welche Einflüsse sich diese neue Kunstrichtung, im allgemeinen und im Altarbau im besonderen, zurückführen lässt.

Es versteht sich von selbst, dass in Alt-Livland Riga, als Metropole des Landes, nicht nur im politischen, sondern auch im kulturellen Leben der Mittelpunkt Liv- und Kurlands war.

Hinter dem schützenden Mauergürtel Rigas, hatten sich Macht und Reichtum des Landes konzentriert; hier waren die stattlichsten Bauwerke entstanden, hier arbeiteten die bedeutendsten Künstler und geschicktesten Handwerker.

Als Mitte des 16. Jh., beim Untergang Alt-Livlands, Kurland und Semgallen sich vom alten Staatsorganismus losgelöst hatten, blieb das neue Herzogtum auf dem Gebiete künstlerischen Schaffens noch fast ein Jahrhundert in Abhängigkeit von Riga. In einer früheren Arbeit („Die Kirchenglocken Lettlands von ältester Zeit an bis zum Jahre 1860 und ihre Giesser“ i. d. „Latvijas Universitātes Raksti“, archit. fakult. sērija I, 1, 1930) hat der Verfasser diese Abhängigkeit des Kunstschaffens Kurlands von Riga seit Mitte des 16. bis Mitte des 17.

Jh. auf dem Gebiete der Metallgiesserekunst nachgewiesen. Die gleiche Beobachtung kann man auch auf anderen Kunstgebieten machen.

Hierfür lassen sich manche Belege anführen. Als die Herzogin-Witwe Anna im Jahre 1592 für den Bau der Dreifaltigkeit-K. zu Jelgava einen Baumeister brauchte, fand sie keinen geeigneten Meister in ihrem Herzogtum; sie berief hierzu einen Baumeister, welcher einige Jahre zuvor (1587—89) in Riga den Chorbau der Johannis-K. ausgeführt hatte.

Desgleichen gab zwei Jahrzehnte später die Herzogin Elisabeth Magdalena den, von ihr für die Dreifaltigkeits-K. zu Jelgava gestifteten, Altar nicht einem Meister im eigenen Lande in Auftrag, sondern einem solchen in Riga.

Da aber dieser Altar, welcher von den Statuen Herzog Friedrichs und der Herzogin Elisabeth Magdalena „in voller Natur gehaven“ geschmückt wurde und für den die Bestellerin schon 2000 fl. vorausbezahlt hatte, i. J. 1621 bei der Einnahme Rigas „durch schwedische Truppen geraubt oder zerstört wurde“, liess die Herzogin einen anderen Altar anfertigen, welcher sich noch heute in der Dreifaltigkeits-K. zu Jelgava befindet. Nach Dr. Neumann ist auch der letztere Rigaer Arbeit.

Die Abhängigkeit Kurlands von Riga änderte sich um die Mitte des 17. Jh.

Es ist ein Verdienst des tatkräftigen und zielbewussten Herzog Jakobs, dass er, in den 40 Jahren seiner Regierung (v. 1642bis 82), ungeachtet grosser Schwierigkeiten und Hindernisse, es verstanden hat in seinem Herzogtum Handwerk und Technik auf eine hohe Entwicklungsstufe zu bringen.

Das Gleiche lässt sich auch von der uns hier interessierenden Tischler- und Bildschnitzerkunst sagen.

Besondere Umstände hatten es veranlasst, dass in Kurland der bedeutendste Bildschnitzer jener Zeit seine Werkstätte, nicht in der herzoglichen Residenz Jelgava, sondern in der kleinen Hafenstadt Ventspils hatte.

Auf der von Herzog Jakob in Ventspils angelegten Werft war, unter anderen Handwerken, seit Mitte des 17. Jh. der geschickte Bildschnitzer Nicolaus Söffrens (gest. 1694) tätig.

In der zweiten Hälfte des 17. Jh. sind aus der Werkstätte Söffrens in Ventspils eine grosse Anzahl reich geschnitzter Altarbauten

hervorgegangen, welche zu den besten Werken der Barockkunst Liv- und Kurlands gehören.

Die vollendetste, noch wohl erhaltene Arbeit dieser Art ist der von Nic. Söffrens, d. Jüng. im Jahre 1697 geschaffene Altar der Annen-K. zu Liepāja.

Auch der, zu Anfang dieser Arbeit besprochene, Altar der Jakobi-K. zu Riga wird aus der Werkstatt Söffrens hervorgegangen sein, oder doch in enge Beziehung zu den Arbeiten der Bildschnitzerschule zu Ventpils zu bringen sein.

Sowohl im architektonischen Aufbau dieses Altars mit dem Portalmotiv Michelangelos von der Porta Pia in Rom, als auch die als Abschluss im gespaltenen Volutengiebel befindliche Figur des Salvator mundi und die seitlich angebrachten, Palmenwedel tragenden Engelsegestalten sind dieselben wie bei dem Altar der Annen-Kirche zu Liepāja.

Hieraus ergibt sich, dass zu Ende des 17. Jh. kurländische Meister, mitunter, die Kunsttätigkeit Rigas beeinflusst haben.

In der zweiten Hälfte des 17. Jh. war Riga von Krieg, Seuchen, Feuersbrünsten und anderen Unglücksfällen heimgesucht worden, welche den Wohlstand der Stadt und auch die Entwicklung von Kunst und Handwerk ungünstig beeinflusst haben.

Erst im letzten Jahrzehnt des 17. Jh. hatte Riga die Drangsale überwunden und es setzte eine grössere Kunstbetätigung ein. Die Kunstwerte, welche damals entstanden, weisen schon auf eine neue, bisher nicht gekannte, Richtung hin — es ist dieses der Übergang des bewegten Barock zu der Formauffassung des Klassizismus.

Nach dem Nordischen Kriege hatte sich in Riga diese neue Richtung allgemein durchgesetzt. Das neue Gestaltungsprinzip wirkte sich naturgemäss auch auf die Altarbauten aus, welche im 18. Jh., in den Kirchen Rigas errichtet wurden.

Im vorausgegangenen Jahrhundert waren die mehrgeschossig angeordneten Altarbauten mit einer grossen Schar von Apostelfiguren, Engeln und Putten bevölkert; Fruchtgewinde, Ranken und Blattwerk überwucherten Säulengebalk und Seitenflügel. Die Kreuzigungsdarstellung bildete meist das Mittelstück des Altars.

Im Gegensatz zu den Altären des 17. Jh. sind die hier besprochenen Altäre des 18. Jh. durchweg eingeschossig und zeigen einen viel einfacheren und übersichtlicheren Aufbau.

In klarer Tektonik ruht bei diesen das, in seiner Schwere wohl abgewogene, Gebälk auf den stützenden Säulen und Pilastern; ferner sind Kapitelle, Basen und Piedestale zueinander in harmonisches Gleichgewicht gebracht.

Barocke Bewegung geben den Altären nur die über den Säulen und Pilastern vorgesehene Verkröpfung des Gebälks und der Linienfluss der krönenden Volutenaufsätze.

Als frühestes Vorbild der nach diesem Gestaltungsprinzip erbauten Altäre Rigas dürfte der, Ende der dreissiger Jahre des 18. Jh., im herzoglichen Schloss zu Jelgava, errichtete Altar gewesen sein.

Der Originalentwurf für diesen Altar, von der Hand des Architekten Bartholomeo Francesco, Graf Rastrelli (1700—1771), befindet sich in den Sammlungen der Albertina zu Wien (Abb. 20).

Somit haben die aus Deutschland eingewanderten Tischler und Bildschnitzer, welche im 18. Jh. in Riga eine grosse Anzahl von Altären herstellten, die erste Anregung von einem Altar erhalten, welchen ein Künstler der italienisch-französischen Schule entworfen hat.

Durch die diesen Altarbauten in ihrer ganzen Höhe vorgelagerten Säulen und Pilastern wurde denselben ein grosser, bis dahin nicht gekannter, Masstab verliehen, welcher auch die Ausmasse aller ihrer einzelnen Teile bedingte.

Wie bei den Profanbauten Rigas noch lange Rokokoflügel in die strenge Steinarchitektur der Portalbauten eingefügt wurden, so wurden auch noch öfters einzelne Teile der Altarbauten in Rokokoform gestaltet. Beispiele hierfür sind die Vase der Altarschranke zu Biķernieki (Abb. S. 293) und die Blindflügel zu beiden Seiten des Altars der Petri-K. zu Riga (Abb. 3).

Die Bildhauerkunst beschränkte sich bei den Altären des 18. Jh. meist auf ein kleines Kruzifix im Mittelfelde und zwei zu diesem seitlich angebrachten Apostelfiguren. Zwei Engel flankierten meist oben die das Ganze krönende Strahlengloria.

Zeigten die Altarbauten des 17. Jh. eine enge Verschmelzung der architektonischen, figürlichen, ornamentalen und gemalten Teile, so erhielten im 18. Jh. Architektur, Skulptur und Malerei eine mehr selbständige, jede für sich dastehende Aufgabe beim Altarbau angewiesen.

Die vollendete Technik der Holzschnitzerkunst des 17. Jh. ist in späterer Zeit allerdings nicht mehr erreicht worden.



Statt der polychromen Behandlung, wie wir sie bei den Altären des 17. Jh. durchweg finden, beschränkte man sich im 18. Jh. beim Anstrich der Altäre auf einige wenige Farben; die den Altarbau schmückenden Figuren, Reliefs und Strahlenglorien erhielten Vergoldung. Der mehr gleichartige Anstrich des Altars gab den eingebauten Gemälden eine wirkungsvolle Folie.

Die Predella bildete bei diesen Altären fast immer eine Darstellung des Abendmahls, welche entweder als Gemälde oder Relief in den Altarbau eingefügt wurde.

Die Zeitepoche des ausklingenden Barock, welche Riga mit einer grossen Anzahl von Kunstwerten beschenkte, hat sich in ihren Ausstrahlungen, in reichem Masse, auch auf die Architektur und das Kunstgewerbe des ganzen Landes, ausgewirkt, wobei insbesondere die Altäre der Rigaer Schule, bei Errichtung neuer Altarbauten, vielfach, noch lange bis in das 19. Jh. hinein, als Anregung und Vorbild gegient haben.

Das Ergebnis dieser Arbeit lässt sich in nachstehende Sätze zusammenfassen:

1) In Riga war die Kunst des Altarbaus, welche noch im ersten Viertel des 17. Jahrh. für Liv- und Kurland an führender Stelle gestanden hatte, im Verlauf des 17. und im ersten Jahrzehnt des 18. Jh. unter den Einfluss der, in Kurzeme (Kurland) bestehenden, Schule zu Ventspils (Windau) gekommen.

2) Die Barockaltäre, welche um die Mitte und in der zweiten Hälfte des 18. Jahrh. in Riga entstanden, haben in der Gestaltung und im Aufbau ein so ausgesprochenes Gepräge, dass man im angegebenen Zeitabschnitt in diesem Kunstzweig von einer Rigaer Schule sprechen kann.

3) Die Altarbauten der Rigaer Schule des 18. Jahrh. zeigen in der Formgestaltung einen ausgesprochenen frühklassizistischen Einschlag.

4) Die erste Anregung frühklassizistischer Kunstauffassung lässt sich bei den Altarbauten Rigas auf Vorbilder der italienisch-französischen Schule zurückführen.

5) Fast alle Meister, welche in Riga im 18. Jahr. die Barockaltäre geschaffen haben, sind aus Deutschland eingewandert.

6) In der Formgestaltung und im Aufbau hat die Rigaer Schule des 18. Jahrh. einen neuen Altartyp geschaffen.

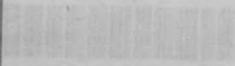
7) Die Rigaer Schule des 18. Jahrh. hat die in Liv- und Kurland neuerrichteten Altarbauten bis weit in das 19. Jahrh. hinein beeinflusst und bestimmt.

LATVIJAS UNIVERSITĀTES BIBLIOTĒKA



0509079447

Latvian Library



220041779

249459

p. Lū  
444a

LŪB arch. I.

AUL arch. I.

Nr. 4. Paulis Kampe (Paul Campe). Astoņ- padsmitā gadusimteņa baroka altāri Rīgas ev.-luteriskās baznīcās . . . . .	257
Die Barockaltäre des 18. Jahrhunderts in den ev. luth. Kirchen Rigas . . . . .	294